

Adaptador inalámbrico USB Bluetooth™

Manual de usuario (GBU211W3 / GBU311W3)



Bienvenido

Gracias por la compra de uno de los adaptadores de Bluetooth™ a USB con más funciones del mercado. Los adaptadores de Bluetooth™ a USB IOGEAR son accesorios de conectividad de primera calidad diseñados para ayudarle a reducir la frustración de tratar con las marañas de cable de su casa u oficina. Estos adaptadores permiten a los equipos con conexiones USB convertirse en equipos Bluetooth™. Cumplen con las especificaciones Bluetooth 1.2 y USB 1.1 y proporcionan una velocidad de transmisión de datos de 723 Kbps. También permiten conectividad en redes de área personal (PAN, Personal Area Network) a dispositivos Bluetooth™ como unidades PDA, impresoras, teléfonos móviles, PC, etc.

Esperamos que disfrute utilizando el adaptador Bluetooth™ a USB IOGEAR, otra solución de conectividad de IOGEAR.

©2005 IOGEAR®. Reservados todos los derechos. PKG-M0127W3

IOGEAR y el logotipo de IOGEAR, MiniView y VSE son marcas comerciales o marcas registradas de IOGEAR Inc. Microsoft y Windows son marcas comerciales de Microsoft Corporation. IBM es una marca registrada de International Business Machines Inc. Macintosh, G3/G4 e iMac son marcas registradas de Apple Computer, Inc. IOGEAR no ofrece ninguna garantía relacionada con la información presentada en este documento. El propósito de toda la información aquí contenida es puramente informativo y está sujeta a cambio sin previo aviso. IOGEAR, Inc. no se responsabiliza de ninguna imprecisión o error que pueda aparecer en este documento.

Tabla de contenido

Contenido del paquete	02	- Asociación	46
Vista general	03	- Utilización con Microsoft Bluetooth™ Stack	48
Características	05	Especificaciones	52
Requisitos	06	Soporte técnico	53
Introducción	07	Declaración sobre interferencias de radio y TV	54
Instalación	08	Garantía limitada	55
Configuración inicial de Bluetooth™	13		
Desinstalación	21		
Reinstalación	22		
Funcionamiento	23		
- Conexión a un teléfono celular	23		
- Conexión a un acceso de red	32		
- Conexión a una impresora	35		
- Conexión a un PDA	38		
- Conexión a un Mac	40		

Contenido del paquete

Contenido del paquete:

GBU211

- 1 adaptador de Bluetooth a USB
- 1 CD de controlador
- 1 Guía rápida de inicio
- 1 Tarjeta de garantía / registro

GBU311

- 1 adaptador de Bluetooth a USB
- 1 cable de extensión USB de 5'
- 1 CD de controlador
- 1 Manual del usuario
- 1 Tarjeta de garantía y registro

El CD de instalación Bluetooth™ contiene lo siguiente:

- Programas de configuración y controladores para Microsoft Windows 98 Segunda Edición (SE), Windows Millennium Edition (Windows Me), Windows 2000 y Windows XP
- El archivo README.TXT con información actualizada acerca del Adaptador inalámbrico USB Bluetooth™
- Manual de usuario del Adaptador USB inalámbrico Bluetooth™

Si alguno de estos artículos falta o está dañado, póngase en contacto con su distribuidor.

Vista general

Bluetooth™ es un estándar de red inalámbrica de bajo consumo que utiliza transmisión de onda corta para permitir que dispositivos electrónicos se comuniquen entre sí sin utilizar cables.

Las aplicaciones siguientes admiten la tecnología Bluetooth™:

- Sincronice un PDA Bluetooth™ con su equipo.
- Envíe tarjetas de presentación a cualquier persona que disponga de un dispositivo Bluetooth™.
- Envíe o reciba archivos de o a cualquier persona con un dispositivo Bluetooth™.
- Charle con cualquier persona que disponga de un equipo Bluetooth™.
- Juegue a juegos en línea sin necesidad de cable.
- Envíe correo electrónico sin necesidad de conectarse por cable a una red.
- Conecte su equipo a Internet a través de un teléfono móvil Bluetooth™.
- Envíe un fax desde su equipo a través del teléfono móvil Bluetooth™.

La mayoría de los dispositivos Bluetooth tienen capacidad para actuar como:

- Un servidor Bluetooth – estos dispositivos proporcionan uno o más servicios, como, por ejemplo, acceso a Internet o a otros dispositivos Bluetooth.
- Un cliente Bluetooth – estos dispositivos utilizan los servicios proporcionados por los servidores Bluetooth.

La mayoría de los dispositivos Bluetooth que pueden actuar como un servidor y un cliente, pueden hacerlo simultáneamente.

La tecnología Bluetooth™ es admitida en los siguientes sistemas operativos.

- Windows 98SE (Sólo cliente)
 - Windows ME (Sólo cliente)
 - Windows 2000
 - Windows XP
-
- Mac OS X 10.3.5 (Apple solo admite los perfiles Bluetooth seleccionados.)

Características

- Elimina los cables entre equipos
- Controla y se comunica con los dispositivos Bluetooth™
- Permite conectividad de redes de área personales (PAN, Personal Area Network) inalámbricas
- Compatible con la especificación Bluetooth™ 1.2
- Compatible con la especificación USB 1.1
- Hasta 20 metros (66 pies) de distancia de funcionamiento para GBU211 y hasta 100 metros (330 pies) para GBU311 y GBU312
- Velocidad de transferencia de datos de hasta 723 Mbps
- Formato pequeño que facilita el transporte y la ubicación
- Instalación y configuración sencilla, rápida y clara
- Seguridad integrada para garantizar la privacidad del enlace de comunicación – Asociado, Cifrado y Autenticación
- Compatible con PC y Mac

Requisitos del sistema:

- Equipos de sobremesa o portátiles con procesador Pentium - clase PC, 200 Mhz o superior, 128MB RAM o más y al menos un puerto USB
- Mac OS 10.3.5 o una versión posterior
- Windows 98SE/ME/2000/XP

Introducción

El Adaptador inalámbrico USB a Bluetooth™ de IOGEAR® es un dispositivo de clase 1 (para GBU311 y GBU312) con una distancia de funcionamiento inalámbrico de 100 metros (330 pies). Este dispositivo permite a cualquier equipo con una conexión USB convertirse en un equipo Bluetooth™. Cumple las especificaciones Bluetooth 1.2 y USB 1.1 y proporciona a los usuarios una velocidad de transferencia de datos de 723 Kbps con un alcance de hasta 100 metros (330 pies). También permite conectividad en redes de área personal (PAN, Personal Area Network) a dispositivos Bluetooth™ como unidades PDA, impresoras, teléfonos móviles, PC, etc.

El adaptador inalámbrico de Bluetooth™ a USB es compatible con PC y MAC. Resulta fácil de instalar y utilizar y es de gran movilidad. Otra gran solución de IOGEAR® para sus necesidades tanto domésticas como móviles.

GBU211 es un dispositivo de clase 2 con una distancia de funcionamiento inalámbrico de 20 metros (60 pies).

1. Asegúrese de que el Adaptador Bluetooth™ de IOGEAR NO está conectado al puerto USB del equipo. Con el equipo encendido y ejecutando Windows 2000 o XP (el soporte para 98SE y ME está limitado), inserte el CD de instalación de Bluetooth™ IOGEAR en la unidad de CD-ROM. La función de arranque automático iniciará la instalación. Si esta función está deshabilitada en el equipo, haga clic en Inicio>Ejecutar y escriba d:\setup.exe (donde d: representa la unidad de CDROM).

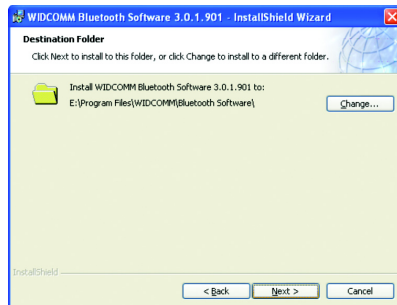
Aparecerá el Asistente InstallShield Bluetooth de IOGEAR. Haga clic en el botón [Siguiente].

Nota: Si tiene otro software Bluetooth instalado, por favor, desinstálelo completamente antes de instalar el software Bluetooth IOGEAR del CD.



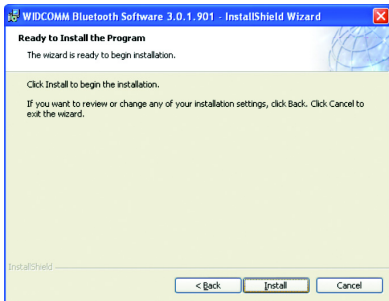
Instalación

2. A continuación, aparecerá el contrato de licencia. Haga clic en “Acepto los términos del contrato de licencia” y haga clic en [Siguiente].
3. Haga clic en el botón [Siguiente] para aceptar la carpeta de destino predeterminada o haga clic en [Cambiar] para seleccionar una carpeta de instalación diferente.



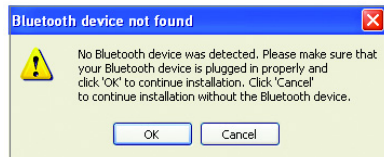
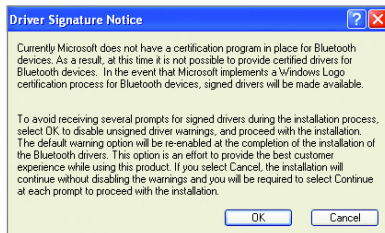
Instalación

4. Haga clic en el botón [Instalar] para comenzar con la instalación
5. La instalación podría tardar unos minutos.



Instalación

6. Aparecerá un Aviso de firma de controlador. Haga clic en el botón [Aceptar] para continuar con la instalación.
7. Durante la instalación, aparecerá una ventana "Dispositivo Bluetooth™ no encontrado". Inserte el adaptador Bluetooth a USB en el puerto USB del equipo y haga clic en Aceptar.



8. Una vez completada la instalación, haga clic en el botón [Terminar] para completar el asistente. En este punto, le recomendamos que reinicie el sistema.



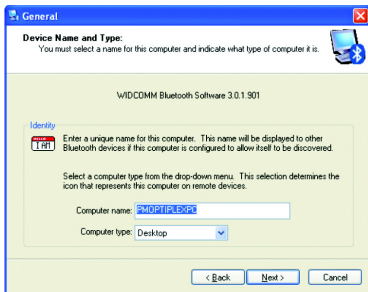
Asistente de configuración inicial Bluetooth™

1. Haga doble clic en el icono Bluetooth™ de la bandeja de sistema. Esto iniciará el “Asistente de configuración inicial Bluetooth”
2. Una vez se ha iniciado el asistente, haga clic en [Siguiente]



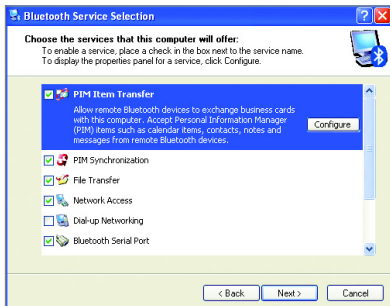
Asistente de configuración inicial Bluetooth™

3. A continuación, escriba un nombre único para este equipo. Este nombre se mostrará en los demás dispositivos Bluetooth™. Seleccione un tipo de equipo en el menú desplegable y haga clic en [Siguiente].
4. Haga clic en Siguiente para configurar los servicios que ofrecerá este equipo a otros dispositivos Bluetooth™.



Asistente de configuración inicial Bluetooth™

5. Seleccione los servicios que ofrecerá este equipo a otros dispositivos Bluetooth™ seleccionando las casillas. Para mostrar las propiedades, haga clic en el botón de configuración. Haga clic en [Siguiente] para continuar.
6. En este punto, Windows instalará el software necesario para los servicios que haya seleccionado.



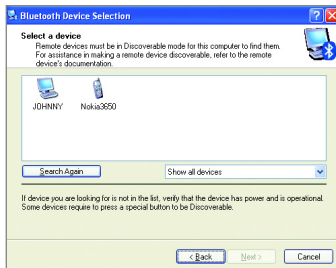
Asistente de configuración inicial Bluetooth™

7. Una vez haya terminado Windows la instalación del software, aparecerá la siguiente ventana. Esta ventana le permitirá configurar el equipo para utilizar el servicio de otro dispositivo Bluetooth. Si no dispone de ningún dispositivo adicional que desee conectar en este momento, haga clic en [Ignorar]. Haga clic en [Terminar] al final de la pantalla.



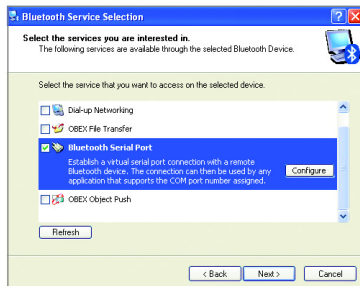
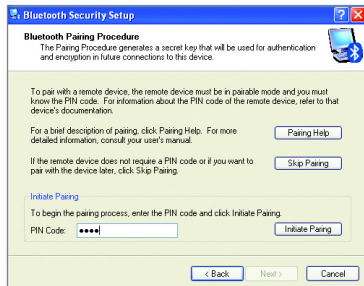
8. Tras la configuración, puede hacer doble clic en el icono Bluetooth para entrar en Mis lugares Bluetooth y buscar los dispositivos Bluetooth cercanos

Nota: Si el dispositivo que está buscando no aparece, haga clic en el botón [Buscar de nuevo].



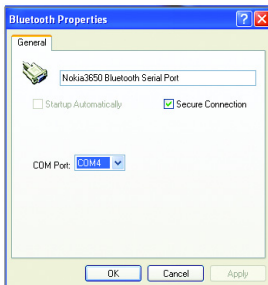
Asistente de configuración inicial Bluetooth™

9. A continuación debe Asociar el equipo con el dispositivo con el que desee conectar. Introduzca un código PIN para el dispositivo y haga clic en el botón [Iniciar asociación]. Si el dispositivo al que está conectando no requiere un PIN, haga clic en el botón [Ignorar asociación].
10. A continuación, la ventana mostrará los servicios disponibles a través del dispositivo Bluetooth™ seleccionado. Seleccione la casilla situada junto al servicio al que desea acceder..



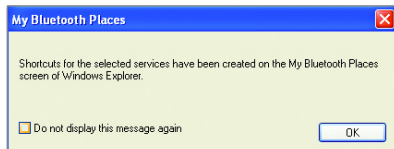
Asistente de configuración inicial Bluetooth™

11. Una vez haya seleccionado la casilla situada junto al servicio con el que desee conectar, aparecerá una ventana de propiedades. Haga clic en [Aceptar] para continuar.
12. A continuación, haga clic en [Terminar] para continuar.



Asistente de configuración inicial Bluetooth™

13. Aparecerá una ventana que le advertirá de que se ha creado un acceso directo en la pantalla Mis lugares Bluetooth™. Haga clic en [Aceptar] para cerrar la ventana.
14. Si dispone de otro dispositivo Bluetooth™ y desea configurarlo para permitir a este equipo utilizar sus servicios, haga clic en [Siguiente]. En caso contrario, haga clic en [Ignorar].



Asistente de configuración inicial Bluetooth™

15. Se ha completado el Asistente de configuración inicial Bluetooth. Haga clic en [Terminar] para completar el asistente.



Desinstalación

1. Con el Adaptador Bluetooth™ – USB de IOGEAR® conectado en el equipo, haga clic en **Inicio > Configuración > Panel de control**
2. Haga clic en **Agregar/Eliminar programas**
3. Haga clic en **Adaptador Bluetooth™ IOGEAR®** y haga clic en [Eliminar].
4. Cuando se complete la desinstalación, extraiga el **Adaptador Bluetooth™ IOGEAR®** y reinicie el equipo

Reinstalación

En circunstancias normales, no será necesario volver a instalar los controladores para el adaptador Bluetooth™ USB IOGEAR®; sin embargo, puede que sea necesario al formatear el disco duro. Para volver a instalar los controladores, siga los pasos 1-13 de la sección de instalación.

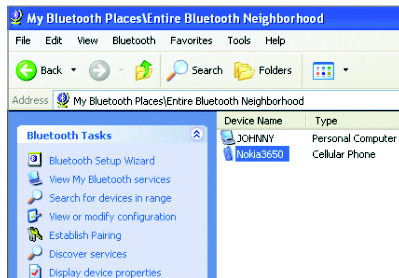
Funcionamiento

Conexión a un teléfono móvil (con función Bluetooth)

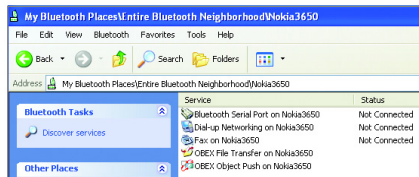
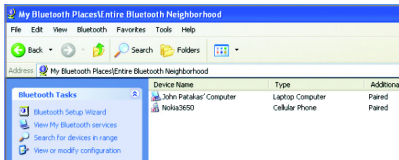
1. Haga doble clic en el icono Bluetooth TM de IOGEAR® de la bandeja de sistema.



2. A continuación, haga clic en Buscar dispositivos dentro del ámbito. Como se muestra a continuación, se detectará el teléfono móvil con función Bluetooth.



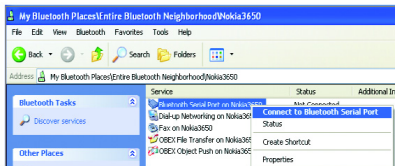
- Haga clic con el botón derecho del ratón en el teléfono y seleccione Asociar dispositivo. Cuando se le pida la clave de paso, simplemente escriba cuatro dígitos y haga clic en Aceptar. En el teléfono, también se le pedirá que introduzca una clave de paso. Asegúrese de introducir la misma clave que en el PC. Los dispositivos ya están asociados.
- En nuestro ejemplo, utilizamos un teléfono móvil Nokia 3650. Haga doble clic en el teléfono para ver los servicios disponibles. Los servicios ofrecidos por el teléfono móvil pueden depender de las funciones admitidas por el modelo específico y pueden necesitar o no, software adicional del fabricante del teléfono.



En el caso de los teléfonos Nokia, puede aprovechar completamente el teléfono Bluetooth utilizando el software Nokia PC Suite. Visite el sitio web www.nokia.com para ver las versiones de software admitidas por su teléfono Nokia. Una vez instalado el software Nokia PC Suite en el sistema, continúe con las instrucciones.

Funcionamiento

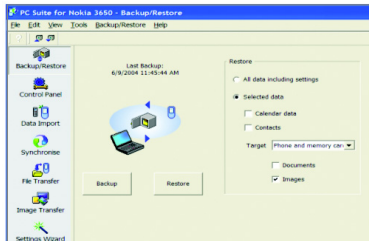
- Para que el software Nokia PC Suite detecte el teléfono Bluetooth, debemos establecer primero una comunicación de puerto serie Bluetooth. Por lo tanto, haga doble clic con el botón derecho del ratón en el servicio del Puerto serie Bluetooth y conecte con él como se muestra a continuación. Puede que se le pida autorización para la conexión o que introduzca una clave de paso, introduzca la información necesaria para continuar.
- Cuando establezca una conexión, el icono de Bluetooth se iluminará en verde como se muestra a continuación. En este punto, podrá ejecutar el software Nokia PC Suite.



En nuestro ejemplo, hemos utilizado Nokia PC Suite versión 3.0, dado que es la que admite el teléfono Nokia 3650. A continuación, encontrará algunas ilustraciones de las tareas que puede realizar con el software Nokia PC Suite

Copia de seguridad / Restaurar

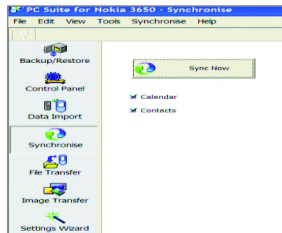
Utilizando el software Nokia PC Suite, puede hacer una copia de seguridad y restaurar la configuración del teléfono y la información crítica, como, por ejemplo, contactos, calendario, imágenes, etc... Como se muestra a continuación, puede seleccionar crear una copia de seguridad / restaurar todos los datos o seleccionar solamente los datos específicos que desee guardar.



Sincronización

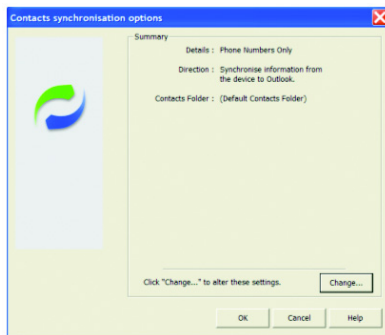
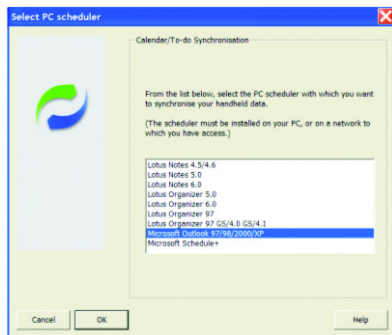
La función de sincronización le permite sincronizar el calendario y la información de contacto entre el teléfono móvil y el equipo utilizando Microsoft Outlook y Lotus.

1. La primera cosa que debe hacer es seleccionar el tipo de información que desea sincronizar. Una vez la haya seleccionado, haga clic en Sinc. ahora.

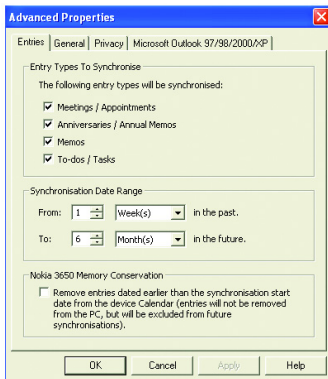


Funcionamiento

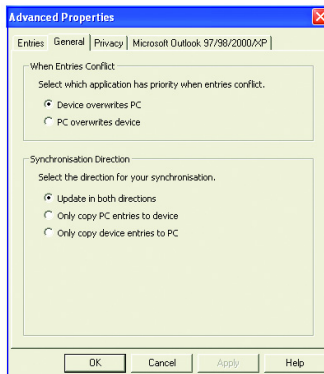
2. A continuación, seleccione la aplicación que utiliza para el calendario/contactos de la lista siguiente y haga clic en Aceptar. En nuestro ejemplo, hemos utilizado Microsoft Outlook 2000.
3. En la ventana de resumen, se incluye una lista de las tareas que se realizarán. Si desea personalizar las tareas a realizar, haga clic en el botón Cambiar.



4. En la ficha Entradas, puede especificar la información a sincronizar y la amplitud de fecha.

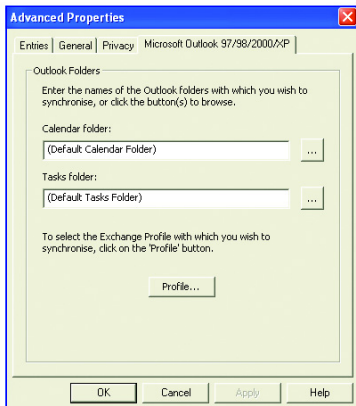


5. En la ficha General, verá la siguiente ventana.

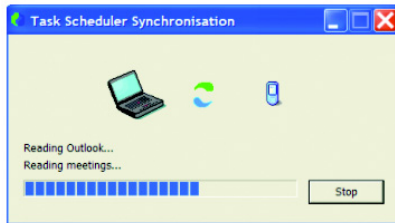


Funcionamiento

6. En la ficha Entradas, puede especificar la información a sincronizar y la amplitud de fecha.



7. Cuando haya terminado de introducir los cambios, haga clic en Aceptar para continuar y se realizarán las tareas seleccionadas. La información del calendario y la información de contacto del PC y el teléfono móvil quedarán sincronizadas.

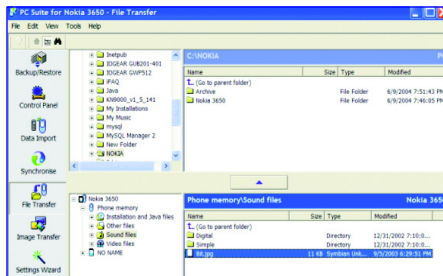


Nota: Si aparece algún error, puede que no haya configurado correctamente la aplicación (por ejemplo, Outlook). Vuelva a comprobar todas las selecciones e inténtelo de nuevo.

Transferencia de archivos

Con la transferencia de archivos, puede transferir archivos entre el teléfono y el equipo. Por lo general, los archivos guardados en el PC suelen ser mayores de lo que es capaz de albergar la memoria del teléfono móvil. Por lo tanto, algunos tipos de archivos (como los archivos de video, audio o imágenes) se convierten o comprimen automáticamente al transferirlos del PC al teléfono.

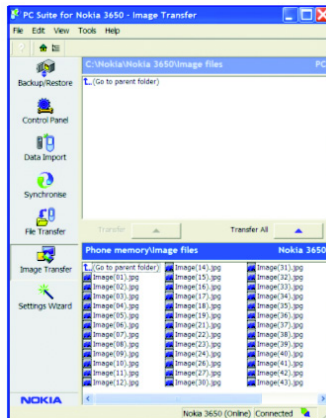
Para transferir un archivo, simplemente tiene que seleccionarlo y hacer clic en el botón del medio como se muestra a continuación.



Funcionamiento

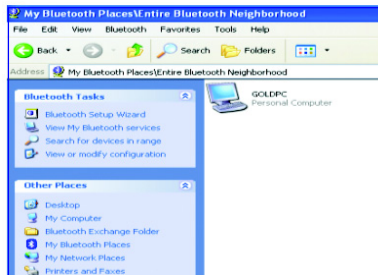
Transferir imagen

Con la transferencia de imágenes, puede copiar imágenes entre el teléfono y el equipo. Por ejemplo, puede transferir todas las imágenes que capture con el teléfono al PC. También puede transferir imágenes guardadas en el PC al teléfono móvil. Si una imagen es demasiado grande para guardarse en el teléfono, se convertirá automáticamente para adecuarla al teléfono.



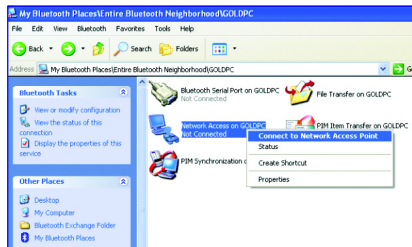
Conexión a un acceso de red (PC Bluetooth)

1. Haga doble clic en el icono Bluetooth IOGEAR de la bandeja de sistema.
2. A continuación, haga clic en Buscar dispositivos dentro del ámbito. Como se muestra a continuación, se encontrará el equipo Bluetooth.

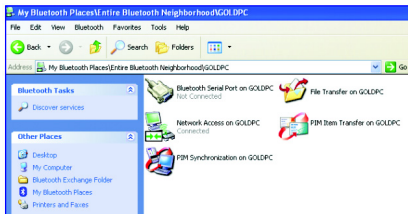


Funcionamiento

3. Haga doble clic en el dispositivo para mostrar una lista de los servicios. Para establecer una conexión de red, haga clic con el botón derecho en Acceso a redes y seleccione Conectar a un punto de acceso de red.
4. Cuando la conexión se haya establecido, se le pedirá que acepte o rechace la conexión en el otro equipo. Para permitir el acceso, haga clic en Aceptar.



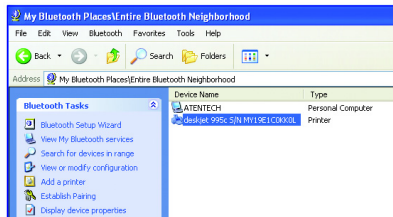
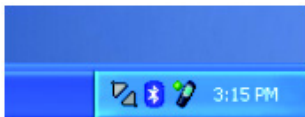
- Una vez establecida la conexión, el icono de Acceso a red cambiará a verde e indicará “Conectado”. El dispositivo puede compartir la conexión a Internet (Si el dispositivo dispone de acceso a Internet) y los archivos. Si se ha configurado una contraseña en el dispositivo, será necesario utilizarla para conectar ambos dispositivos Bluetooth™.
- En cualquier momento, cuando se solicitan servicios desde o en otro dispositivo Bluetooth™ (por ejemplo, Transferencia de archivos, Acceso a redes, Conexión de puerto serie, etc.), es necesaria una contraseña para conectar ambos dispositivos. Esta autenticación no será necesaria una vez asociados los dispositivos (véase el Capítulo: ¿Qué es la asociación?).



Funcionamiento

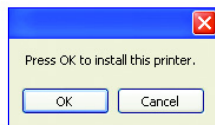
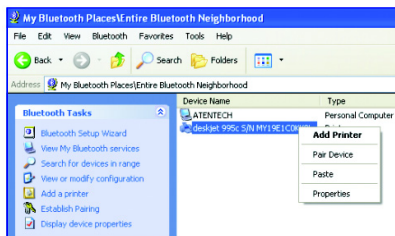
Conexión a una impresora Bluetooth™

1. Haga doble clic en el icono Bluetooth™ de IOGEAR® de la bandeja de sistema.
2. A continuación, haga doble clic en “Buscar dispositivos Bluetooth™”.



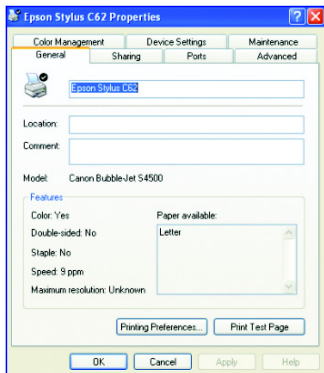
Funcionamiento

3. Haga doble clic en la impresora a la que desee conectar.
4. Haga clic en Aceptar para instalar la impresora. Si la impresora ya está instalada, aparecerá la ventana de propiedades de impresora.



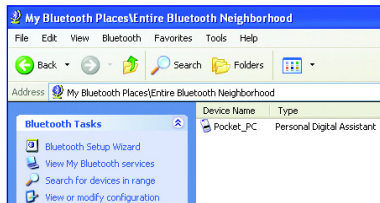
Funcionamiento

- Si la impresora ya está instalada, aparecerá la ventana de propiedades de impresora. Haga clic en [Imprimir página de prueba] para imprimir una página de prueba.



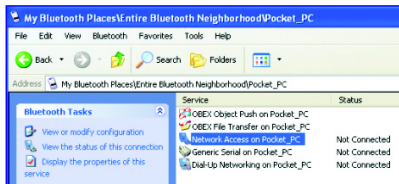
Conexión a un PDA (Asistente personal digital)

1. Haga doble clic en el icono Bluetooth™ de IOGEAR® de la bandeja de sistema
2. A continuación, haga doble clic en “Buscar dispositivos Bluetooth™”.



Funcionamiento

3. Una vez completada la búsqueda, haga doble clic en el PDA para ver los servicios que ofrece.



4. En cualquier momento, cuando se solicitan servicios desde o en otro dispositivo Bluetooth™ (por ejemplo, Transferencia de archivos, Acceso a redes, Conexión de puerto serie, etc.), es necesaria una contraseña para conectar ambos dispositivos. Esta autenticación no será necesaria una vez asociados los dispositivos (véase el Capítulo: ¿Qué es la asociación?).

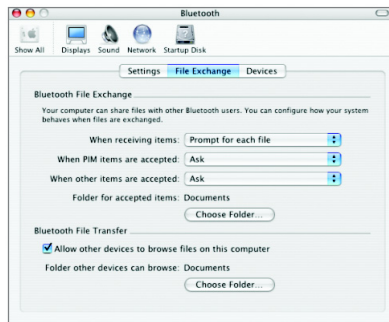
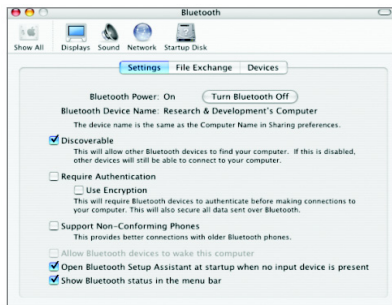
Adición de Bluetooth™ al sistema MAC OS X (requiere OS 10.3.5 o una versión posterior)

1. Conecte el adaptador Bluetooth™ USB en un puerto USB disponible del PowerBook G4, iBook, PowerMac G4 o iMac (en el caso de PowerMac G4 e iMac, puede conectarlo en el puerto USB disponible en el teclado).
2. Abra Preferencias de sistema y localice el icono Bluetooth bajo la opción Hardware. Haga doble clic en el icono Bluetooth para llamar a la ventana Bluetooth.

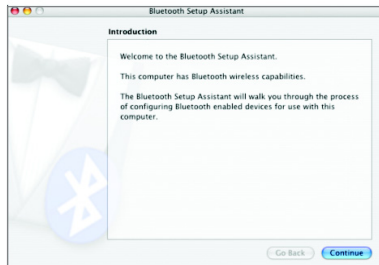
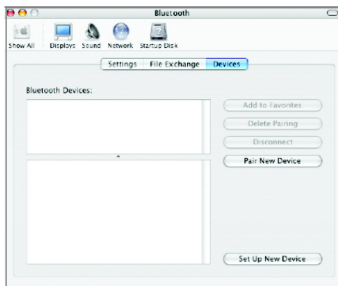


Funcionamiento

3. En la ficha de configuración, asegúrese de que el dispositivo Bluetooth está configurado como “Detectable” y cambie los demás parámetros para adecuarlos a esta preferencia.
4. En la ficha Intercambio de archivos, puede personalizar cómo compartir los archivos con dispositivos Bluetooth y otorgar los permisos adecuados.

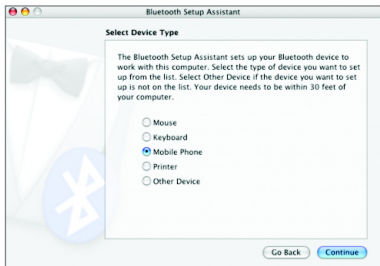


5. En la ficha de dispositivos, puede asociar los dispositivos Bluetooth o buscar otros dispositivos disponibles. En este ejemplo, conectaremos con un teléfono móvil Bluetooth. El procedimiento para otros dispositivos Bluetooth es similar. Simplemente siga el ayudante de configuración Bluetooth
6. Para comenzar la detección del teléfono Bluetooth, haga clic en Continuar.

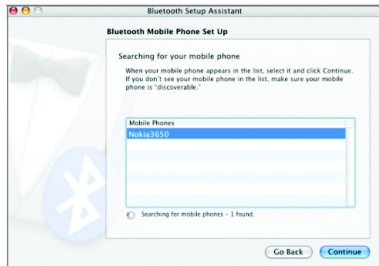


Funcionamiento

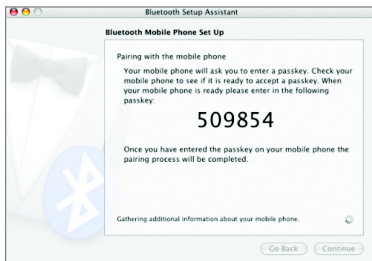
7. En la ventana siguiente, seleccione el tipo de dispositivo que desea configurar. En este caso, deseamos configurar un Teléfono móvil.



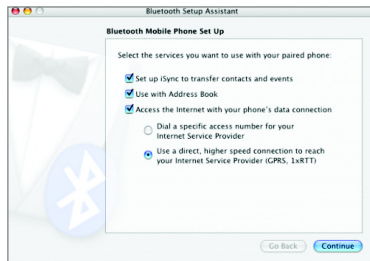
8. Una vez se ha completado la búsqueda, se mostrará una lista de todos los teléfonos Bluetooth disponibles. Seleccione el teléfono que desee y haga clic en Continuar para seguir con la configuración.



9. En la ventana siguiente, el Asistente de configuración generará una contraseña para asociar el equipo con el teléfono Bluetooth. Introduzca esta contraseña en el teléfono cuando se le pida.

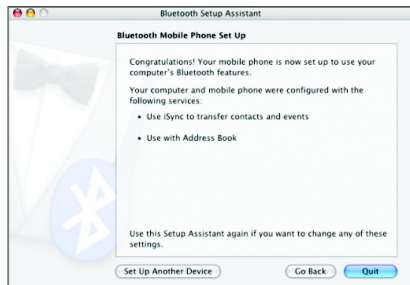


10. A continuación, seleccione los servicios que desea configurar y haga clic en Continuar.



Funcionamiento

11. El equipo ya está preparado para utilizar el teléfono Bluetooth. Haga clic en el botón Quitar para completar la instalación o haga clic en “Configurar otro dispositivo” para añadir otro dispositivo Bluetooth™.



Consulte el sitio web de Apple en <http://www.info.apple.com> para obtener más información acerca del soporte de Bluetooth y actualizaciones.

¿Qué es la “Asociación”?

La asociación es una función de Bluetooth™ que permite a dispositivos Bluetooth™ permanecer conectados permanentemente.

¿Qué significa la “Asociación” en cuanto a seguridad?

Como se ha mencionado, la asociación permite a los dispositivos estar permanentemente conectados. La autenticación por contraseña también será perpetua en la asociación, lo que significa que los dispositivos no pedirán la contraseña una vez asociados. Los dispositivos asociados permanecerán conectados incluso si se apagan otros dispositivos asociados. Una vez se vuelve a encender un dispositivo asociado, quedará automáticamente preparado para ser utilizado y las solicitudes de servicios no pedirán de nuevo la contraseña. El cifrado incluido de 128 bits de Bluetooth™ asegura la privacidad de los dispositivos asociados. Nota: Si se desasocian los dispositivos, es necesario introducir una contraseña cada vez que se solicite un servicio desde otro dispositivo Bluetooth™.

Funcionamiento

Asociación de dispositivos

1. Haga clic en el botón derecho del ratón sobre el dispositivo Bluetooth™ y seleccione “Asociar dispositivo”.
2. Introduzca la Contraseña cuando se le pida.

Nota: La Contraseña de ambos dispositivos debe ser la misma

Ejemplo: Si el dispositivo 1 intenta asociarse con el dispositivo 2, el dispositivo 1 pedirá una contraseña. Introduzca cualquier contraseña. El dispositivo 2 pedirá entonces una contraseña. Introduzca la contraseña, que se ha introducido en el dispositivo 1.
¡Completado!

3. El dispositivo ya está asociado con el equipo.

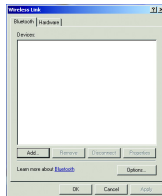
Desasociación de dispositivos

1. Haga clic en el botón derecho del ratón sobre el dispositivo Bluetooth™ asociado de la lista y seleccione “Desasociar dispositivo”.
2. El dispositivo ya está desasociado

Microsoft® Stack para Bluetooth™

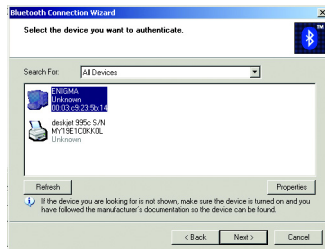
Microsoft® ha publicado el soporte de Windows® XP para la tecnología inalámbrica Bluetooth™. El soporte de la tecnología inalámbrica Bluetooth™ está disponible solamente para Windows® XP Service Pack 1 (SP1) o versiones posteriores. Se ponen en práctica los perfiles HID, HCRP y DUN.

1. Rímese, abra el Panel de control y haga doble clic en el icono del enlace inalámbrico.
2. Continuación, aparecerá una ventana que mostrará una lista de dispositivos a los que está conectado el equipo. Para añadir dispositivos, haga clic en [Agregar] para iniciar el Asistente de conexión Bluetooth™.

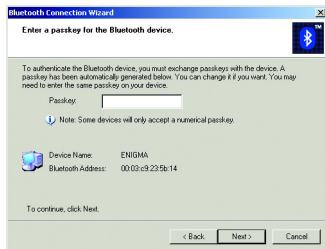
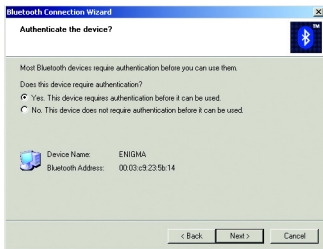


Funcionamiento

3. Na vez se inicia el Asistente de conexión Bluetooth™, haga clic en [Siguiente].
4. El asistente buscará los dispositivos Bluetooth™ disponibles. Resalte el dispositivo que desea conectar y haga clic en [Siguiente].

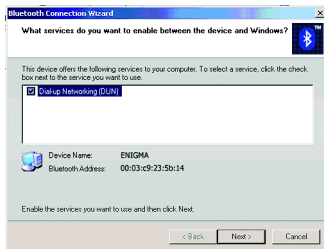


5. Asistente le preguntará entonces si el dispositivo requiere autenticación. Seleccione la casilla adecuada y haga clic en [Siguiente].
6. El dispositivo al que desea conectar requiere una contraseña, introdúzcala en el cuadro de texto y haga clic en [Siguiente].



Funcionamiento

7. Seleccione el servicio al que desee conectar y haga clic en [Siguiente].
8. Se haya autenticado con el dispositivo y haya seleccionado el servicio que desea utilizar, haga clic en [Terminar] para completar el Asistente de conexión Bluetooth™.



Especificaciones

Función	GBU211/ GBU311
Conexiones	USB tipo A1
Velocidad de datos	Hasta 723 Kbps
Banda de frecuencia	2.402 - 2.4835 GHz de banda ISM sin licencia.
Humedad	10% - 90% no condensada
Interfaz	USB
Modulación	GFSK (Cambio de frecuencia gaussiana)
Temperatura de funcionamiento	0°C - 50°C
Seguridad	Asociación, Cifrado y Autenticación
Sensibilidad	Mínima - 76dB
Potencia de transmisión	20dBm máxima con control de potencia (Clase1)
Peso	11,34 gr. (2 unidades para GBU302)

Soporte técnico

Si necesita soporte técnico, consulte nuestra Biblioteca de información técnica de IOGEAR (T.I.L., Tech Info Library) en la dirección Web **www.iogear.com/support** para obtener los consejos, trucos y solución de problemas más recientes. La biblioteca de IOGEAR® se diseñó para proporcionar la información técnica más reciente sobre nuestros productos. Aquí podrá encontrar la mayoría de las respuestas a sus preguntas, por tanto, pruébelo antes de ponerse en contacto en el servicio de soporte técnico.

El servicio de soporte técnico está disponible de lunes a viernes de 08:00:00 a 17:00:00 (hora estándar del Pacífico), llamando al teléfono (949) 453-8782 o enviando un correo electrónico a **support@iogear.com**.

Declaración sobre interferencias de radio y TV

!!!ADVERTENCIA!!! Este equipo genera, utiliza y puede emitir energía de radiofrecuencia y, si no se instala y se utiliza conforme al manual de instrucciones, puede provocar interferencias perjudiciales a las comunicaciones de radio. Este equipo se ha probado y se ha establecido que cumple con los límites de un dispositivo informático de Clase B con relación al subapartado J del apartado 15 de la normativa FCC, diseñadas para proporcionar una protección razonable contra estas interferencias al utilizarse en un entorno comercial. Es probable que el funcionamiento de este equipo en un zona residencial cause interferencias perjudiciales, en cuyo caso, será necesario que el usuario, por su cuenta, tome las medidas oportunas para evitar las interferencias.

Garantía limitada

EN NINGÚN CASO, EL PROVEEDOR DIRECTO SERÁ RESPONSABLE DE NINGÚN DAÑO DIRECTO, INDIRECTO, ESPECIAL, INCIDENTAL O CONSECUENTE RESULTANTE DEL USO DEL PRODUCTO, DISCO O SU DOCUMENTACIÓN SUPERIOR AL PRECIO PAGADO POR EL PRODUCTO.

El proveedor directo no representa ni otorga ninguna garantía expresa, implícita o legal respecto al contenido o uso de esta documentación, y renuncia expresamente a su calidad, rendimiento, comerciabilidad o idoneidad para ningún fin determinado.

El proveedor directo también se reserva el derecho a revisar o actualizar el dispositivo o documentación sin tener la obligación de notificar a ningún individuo o entidad tales revisiones o actualizaciones. Si tiene alguna pregunta no dude en ponerse en contacto con su proveedor directo.



Información de contacto:

23 Hubble • Irvine, CA 92618 • (P) 949.453.8782 • (F) 949.453.8785 • www.iogear.com