

Drahtloser Bluetooth™-USB-Adapter

Bedienungsanleitung (GBU211W1 / GBU311W1)



Danke für den Kauf eines der funktionsreichsten Bluetooth™-zu-USB-Adapter auf dem Markt. Bluetooth™-zu-USB-Adapter von IOGEAR sind erstklassiges, drahtloses Anschlusszubehör, welches Ihnen das Kabelgewirr in Ihrem Heim und Büro zu beseitigen hilft. Mit diesen Adaptern werden Computer mit USB-Anschlüssen zu Bluetooth™-aktivierten Computern. Sie stimmen mit Bluetooth 1.2- und USB 1.1-Spezifikationen überein und bieten Benutzern eine Übertragungsrate von 723 Kbit/s. Sie ermöglichen auch drahtlose Personal Area Network- (PAN) Verbindung mit Bluetooth™-aktivierten Geräten, z.B. PDAs, Drucker, Mobiltelefone, Computer, etc.

Wir hoffen, der Gebrauch des Bluetooth™-zu-USB-Adapters von IOGEAR macht Ihnen viel Freude, eine weitere Anschlusslösung von IOGEAR.

© 2005 IOGEAR®. Alle Rechte vorbehalten. PKG-M0127W1

IOGEAR, das IOGEAR-Logo, MiniView, VSE sind Warenzeichen oder eingetragene Warenzeichen der IOGEAR Inc. Microsoft und Windows sind eingetragene Warenzeichen der Microsoft Corporation. IBM ist ein eingetragenes Warenzeichen der International Business Machines, Inc.

Macintosh, G3/G4 and iMac sind eingetragene Warenzeichen der Apple Computer, Inc. IOGEAR gibt keinerlei Garantien zu den Informationen in diesem Dokument. Alle hier aufgeführten Informationen dienen nur zu Informationszwecken und Änderungen sind vorbehalten. IOGEAR, Inc. übernimmt keine Verantwortung für eventuelle Ungenauigkeiten oder Fehler in diesem Dokument.

Inhaltsverzeichnis

| | | | |
|--|----|--|----|
| Inhalt des Produktkartons | 02 | - Verbindungsaufnahme..... | 46 |
| Überblick | 03 | - Verwenden mit Microsoft Bluetooth™ Stack | 48 |
| Funktionen | 05 | Technische Daten | 52 |
| Anforderungen | 06 | Technischer Support | 53 |
| Einführung | 07 | Erklärung zu Radio- & Fernsehstörungen | 54 |
| Installation | 08 | Eingeschränkte Garantie | 55 |
| Initialisieren der Bluetooth™ -Konfiguration | 13 | | |
| Deinstallation | 21 | | |
| Neuinstallation | 22 | | |
| Bedienung | 23 | | |
| - Anschließen an ein Mobiltelefon | 23 | | |
| - Anschließen an ein Netzwerkzugang | 32 | | |
| - Anschließen an einen Drucker | 35 | | |
| - Anschließen an ein PDA | 38 | | |
| - Anschließen an einen Mac | 40 | | |

Inhalt des Produktkartons

Dieser Karton enthält:

GBU211

- 1 Bluetooth-zu-USB-Adapter
- 1 Treiber-CD
- 1 Schnellstartanleitung
- 1 Garantie-/Registrierungskarte

GBU311

- 1 Bluetooth-zu-USB-Adapter
- 1 USB-Verlängerungskabel (150 cm)
- 1 Treiber-CD
- 1 Bedienungsanleitung
- 1 Garantieregistrierungskarte

Auf der Bluetooth™ -Installations-CD befindet sich Folgendes:

- Setup-Programme und Treiber für Microsoft Windows 98 Second Edition (SE), Windows Millennium Edition (Windows Me), Windows 2000 und Windows XP
- README.TXT-Datei mit aktualisierten Informationen über Ihren drahtlosen Bluetooth™-USB-Adapter
- Bedienungsanleitung für drahtlosen Bluetooth™-USB-Adapter

Wenn Artikel beschädigt sind oder fehlen, kontaktieren Sie bitte Ihre Verkaufsstelle.

Überblick

Bluetooth™ ist ein drahtloser Netzwerkstandard mit niedrigem Energieverbrauch, der im Kurzwellenbereich eine drahtlose Kommunikation zwischen elektronischen Geräten ermöglicht.

Folgende Anwendungen werden von der Bluetooth™-Technologie unterstützt:

- Synchronisieren Ihres Bluetooth™-PDA mit Ihrem Computer.
- Senden Ihrer Geschäftskarte zu Personen, die ein Bluetooth™-Gerät besitzen.
- Senden oder Empfangen von Dateien zu oder von Personen, die ein Bluetooth™-Gerät besitzen.
- Chatten mit Personen, die einen Bluetooth™-aktivierten Computer besitzen.
- Spielen eines seriellen Game-Programms für zwei Personen ohne Kabel.
- Senden einer E-Mail, ohne mit dem Netzwerk verkabelt zu sein.
- Einwählen in das Internet auf Ihrem Computer über Ihr Bluetooth-Mobiltelefon.
- Senden eines Faxes an Ihren Computer über Ihr Bluetooth™-Mobiltelefon.

Die meisten Bluetooth-aktivierten Geräte können fungieren als:

- Bluetooth-Server – diese Geräte bieten einen oder mehrere Dienste, z.B. Zugang zum Internet oder zu anderen Bluetooth-Geräten.
- Bluetooth-Client – diese Geräte verwenden Dienste, die von Bluetooth-Servern gestellt werden.
Die meisten Bluetooth-Geräte können als Server und als Client fungieren, oft auch gleichzeitig.

Überblick (Fortsetzung)

Bluetooth™-Technologie wird von folgenden Betriebssystemen unterstützt:

- Windows 98SE (nur Client)
- Windows ME (nur Client)
- Windows 2000
- Windows XP
- Mac OS X 10.3.5 (Apple unterstützt nur ausgewählte Bluetooth-Profile.)

Funktionen

- Eliminiert Kabel zwischen Ihren Computern
- Kontrolliert und kommuniziert mit Bluetooth™-aktivierten Geräten
- Ermöglicht drahtlose Personal Area Network- (PAN) Verbindung
- Bluetooth™-Spezifikation 1.2-kompatibel
- USB-Spezifikation 1.1-kompatibel
- Bis zu 20 Meter (66 Fuß) drahtlose Arbeitsentfernung für GBU211, bis zu 100 Meter (330 Fuß) für GBU311 und GBU312
- Übertragungsrate bis 723 Kbit/s
- Das kleine Format ermöglicht müheloses Tragen und Einsetzen
- Leichte, schnelle und intuitive Installation und Einrichtung
- Eingebaute Sicherheit zur Gewährleistung der Privatsphäre während der Kommunikation, Verbindungsaufnahme, Chiffrierung und Authentifizierung
- PC- und Mac-kompatibel

Systemanforderungen:

- Notebook- oder Desktop-Computer mit PC der Pentium-Klasse, 200 MHz CPU oder schneller, 128 MB RAM oder mehr und mindestens ein USB-Anschluss
- Mac OS 10.3.5 oder neuere Version
- Windows 98SE/ME/2000/XP

Einführung

Der drahtlose Bluetooth™-zu-USB-Adapter von IOGEAR® ist ein Gerät der Klasse 1 (für GBU311 und GBU312) mit einer drahtlosen Arbeitsentfernung von 100 Metern (330 Fuß). Mit diesen Adaptern werden Computer mit USB-Anschlüssen zu Bluetooth™-aktivierten Computern. Er stimmt mit Bluetooth 1.2- und USB 1.1-Spezifikationen überein und bietet Benutzern eine Übertragungsrate von 723 Kbit/s bis 100 Metern (330 Fuß). Er ermöglicht auch drahtlose Personal Area Network- (PAN) Verbindung mit Bluetooth™-aktivierten Geräten, z.B. PDAs, Drucker, Mobiltelefone, Computer, etc.

Der drahtlose Bluetooth™-zu-USB-Adapter ist mit PC und Mac kompatibel. Er ist einfach in der Installation und im Gebrauch und sehr tragbar. Eine weitere, ausgezeichnete Lösung von IOGEAR® für Netzwerkarbeiten zu Hause und unterwegs.

GBU211 ist ein Gerät der Klasse 2 mit einer drahtlosen Arbeitsentfernung von 20 Metern (60 Fuß).

1. Vergewissern Sie sich, dass der IOGEAR Bluetooth™-Adapter NICHT mit dem USB-Anschluss des Computers verbunden ist. Legen Sie die IOGEAR Bluetooth™-Installations-CD bei eingeschaltetem Computer und hochgefahrenem Windows 2000 oder XP (Unterstützung für 98SE und ME ist eingeschränkt) in das CD-ROM-Laufwerk. Die Installation startet automatisch. Wenn die Auto-Start-Funktion auf Ihrem Computer deaktiviert ist, klicken Sie auf Start>Run (Ausführen) und geben Sie D:\setup.exe ein (D: steht für das CD-ROM-Laufwerk).

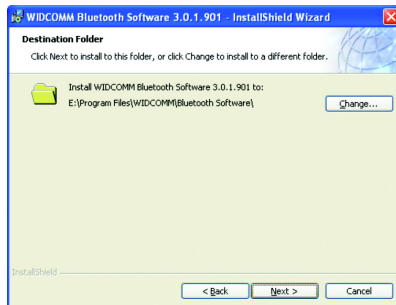
Der IOGEAR Bluetooth-Installationsassistent erscheint. Klicken Sie auf [Next] Weiter.

Hinweis: Ist bereits andere Bluetooth-Software installiert, deinstallieren Sie sie ganz, bevor Sie die IOGEAR Bluetooth-Software von der CD installieren.

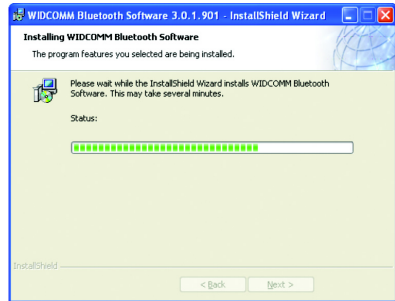
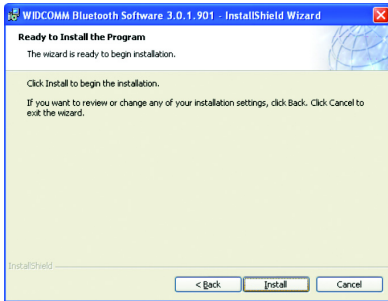


Installation

2. Hiernach erscheint der Bildschirm mit dem Lizenzvertrag. Klicken Sie auf "I accept the terms in the license agreement" (Ich stimme den Bedingungen des Lizenzvertrags zu) und auf
3. Klicken Sie auf [Next] (Weiter), um den standardmäßigen Zielordner für die Installation zu akzeptieren, oder klicken Sie auf [Change] (Ändern), um einen anderen Installationsordner auszuwählen.

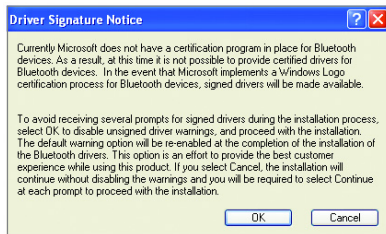


4. Klicken Sie auf [Install] (Installieren), um mit der Installation zu beginnen.
5. Die Installation kann einige Minuten in Anspruch nehmen.

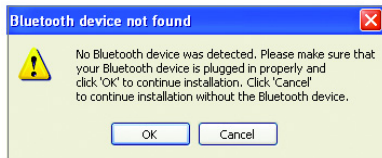


Installation

6. Es erscheint möglicherweise ein Hinweis zur Treibersignatur. Klicken Sie auf [OK], um die Installation fortzusetzen.



7. Während der Installation erscheint das Fenster "Bluetooth™ Device not Found" (Bluetooth™-Gerät nicht gefunden). Verbinden Sie den Bluetooth-zu-USB-Adapter mit dem verfügbaren USB-Anschluss des Computers und klicken Sie dann auf OK.



8. Sobald die Installation abgeschlossen ist, klicken Sie auf [Finish] (Fertig stellen), um den Assistenten zu beenden. Sie werden jetzt gebeten, das System neu zu starten.



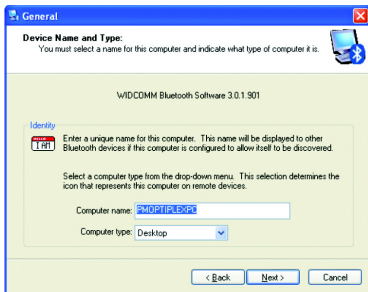
Initialisieren des Bluetooth™ -Konfigurationsassistenten

1. Doppelklicken Sie jetzt auf das Bluetooth™ Symbol in der Taskleiste. Es beginnt der Vorgang "Initial Bluetooth Configuration Wizard" (Bluetooth Konfigurationsassistent initialisieren).
2. Sobald der Bluetooth™-Konfigurationsassistent initialisiert ist, klicken Sie auf [Next] (Weiter).



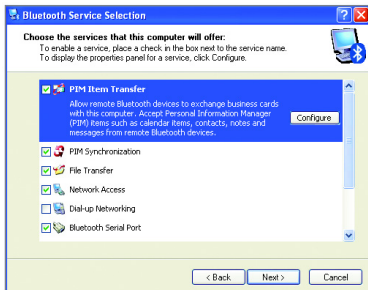
Initialisieren des Bluetooth™ -Konfigurationsassistenten

3. Geben Sie einen eindeutigen Namen für diesen Computer ein. Dieser Name wird anderen Bluetooth™-Geräten angezeigt. Wählen Sie einen Computertyp aus dem Listenfeld und klicken Sie auf [Next] (Weiter).
4. Klicken Sie auf "Next" (Weiter), um die Dienste zu konfigurieren, die dieser Computer anderen Bluetooth™-Geräten anbieten wird.



Initialisieren des Bluetooth™ -Konfigurationassistenten

5. Wählen Sie die Dienste, die dieser Computer anderen Bluetooth™-Geräten anbietet, dadurch an, indem das Kästchen anwählen. Um die Eigenschaften anzuzeigen, klicken Sie auf die Schaltfläche "Configure" (Konfigurieren). Klicken Sie auf [Next] (Weiter), um den Vorgang fortzusetzen.
6. Windows beginnt jetzt mit der Installation der Software, die für die von Ihnen ausgewählten Dienste benötigt wird.



Initialisieren des Bluetooth™ -Konfigurationsassistenten

7. Sobald Windows die Installation der Software abgeschlossen hat, erscheint folgendes Fenster. In diesem Fenster können Sie Ihren Computer für die Verwendung des Dienstes eines anderen Bluetooth-Geräts konfigurieren. Wenn Sie jetzt keine weiteren Geräte anschließen möchten, klicken Sie auf [Skip] (Auslassen). Klicken Sie im Abschlussbildschirm auf [Finish] (Fertig stellen).



8. Nach der Konfiguration doppelklicken Sie auf das Bluetooth-Symbol, um zu My Bluetooth Place (Bluetooth-Standort) zu gelangen, und suchen Sie nach Bluetooth-Geräten in der Nähe

Hinweis: Wenn das gewünschte Gerät nicht erscheint, klicken Sie auf die Schaltfläche [Search Again] (Erneut suchen).

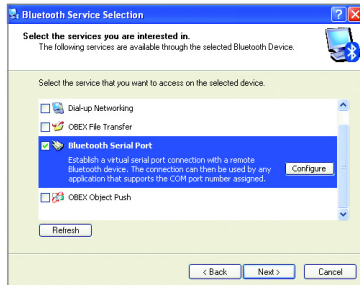


Initialisieren des Bluetooth™ -Konfigurationsassistenten

9. Als nächstes müssen Sie eine Verbindung zwischen dem anzuschließenden Gerät und Ihrem Computer aufbauen. Geben Sie einen PIN-Code für das Gerät ein und klicken Sie auf die Schaltfläche [Initiate Pairing] (Verbindung initialisieren). Wenn das anzuschließende Gerät keinen PIN-Code benötigt, klicken Sie auf die Schaltfläche [Skip Pairing] (Verbindung auslassen).

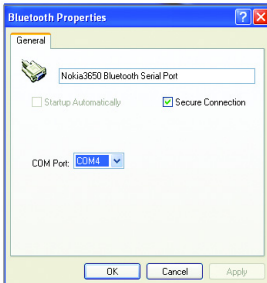


10. Das Fenster zeigt dann die Dienste an, die über das ausgewählte Bluetooth™-Gerät verfügbar werden. Wählen Sie das Kästchen neben dem Dienst an, den Sie benötigen.



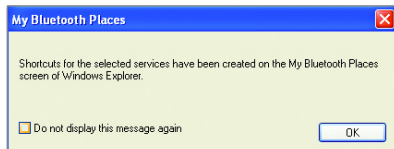
Initialisieren des Bluetooth™ -Konfigurationassistenten

11. Sobald Sie das Kästchen des zu verbindenden Dienstes angewählt haben, erscheint ein Eigenschaften-Fenster. Klicken Sie auf [OK], um den Vorgang fortzusetzen.
12. Klicken Sie auf [Finish] (Fertig stellen), um den Vorgang fortzusetzen.



Initialisieren des Bluetooth™ -Konfigurationsassistenten

13. Es erscheint ein Fenster mit der Mitteilung, dass eine Verknüpfung im Bildschirm My Bluetooth™ Places (Bluetooth-Standort) eingerichtet wurde. Klicken Sie auf [OK], um das Fenster zu schließen.



14. Ist ein weiteres Bluetooth™-Gerät vorhanden, dessen Dienst Sie für Verwendung von diesem Computer konfigurieren möchten, klicken Sie auf [Next] (Weiter). Andernfalls klicken Sie auf [Skip] (Auslassen).



Initialisieren des Bluetooth™ -Konfigurationsassistenten

15. Sie haben den Vorgang "Initial Bluetooth Configuration Wizard" (Bluetooth-Konfigurationsassistent initialisieren) beendet. Klicken Sie auf [Fertig stellen], um den Assistenten zu beenden.



Deinstallation

1. Wenn der IOGEAR® Bluetooth™-USB-Adapter an den Computer angeschlossen ist, klicken Sie auf **Start > Einstellungen > Systemsteuerung**.
2. Klicken **Sie/ auf Software**
3. Klicken Sie auf **IOGEAR® Bluetooth™-Adapter** und dann auf [Entfernen].
4. Wenn die Deinstallation abgeschlossen ist, entfernen Sie den **IOGEAR® Bluetooth™-Adapter** und starten Sie erneut Ihren Computer

Neuinstallation

Im Normalfall brauchen Sie den Treiber für den IOGEAR® Bluetooth™-USB-Adapter nicht neu zu installieren; wenn Sie Ihre Festplatte formatieren sollten, lässt sich dies jedoch nicht umgehen. Beachten Sie zur Neuinstallaton des Treibers die Schritte 1-13 im Abschnitt Installation.

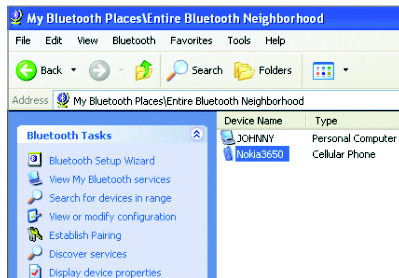
Bedienung

Wie wird ein Mobiltelefon (Bluetooth-aktiviert) angeschlossen

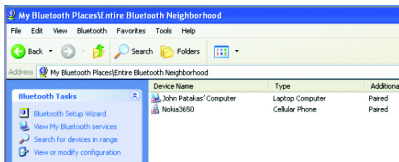
1. Doppelklicken Sie auf das IOGEAR® Bluetooth™-Symbol in der Taskleiste.



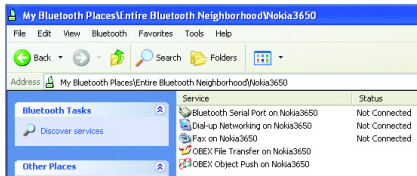
2. Klicken Sie dann auf "Search for devices in range" (Nach Geräten im Erfassungsbereich suchen). Wie nachfolgend abgebildet ist, wurde ein Bluetooth-aktiviertes Mobiltelefon erkannt.



3. Klicken Sie mit der rechten Maustaste auf das Mobiltelefon und wählen Sie "Pair Device" (Gerät verbinden). Wenn nach dem Passkey gefragt werden, geben Sie eine beliebige Folge von vier Ziffern ein und klicken Sie auf OK. Auf dem Telefon werden Sie auch gebeten, einen Passkey einzugeben. Achten Sie darauf, den gleichen Passkey einzugeben, wie auf dem Computer. Ihr Geräte sollten jetzt verbunden sein.



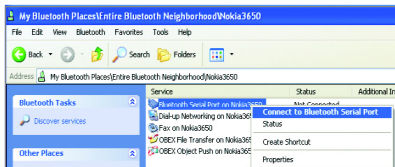
4. In unserem Beispiel verwenden wir ein Nokia 3650-Mobiltelefon. Doppelklicken Sie auf das Mobiltelefon, um die verfügbaren Dienste anzuzeigen. Die von Ihrem Mobiltelefon angebotenen Dienste, hängen von den Funktionen ab, die von Ihrem bestimmten Modell unterstützt werden, und erfordern möglicherweise zusätzliche Software vom Telefonhersteller.



Bei Nokia-Telefonen können Sie durch Verwendung der Nokia PC Suite-Software Ihr Bluetooth-Telefon voll ausnutzen. Rufen Sie www.nokia.com auf, um die Softwareversion zu sehen, die von Ihrem Nokia-Telefon unterstützt wird. Sobald die Nokia PC Suite-Software auf Ihrem System installiert ist, fahren Sie bitte mit den folgenden Anweisungen fort.

Bedienung

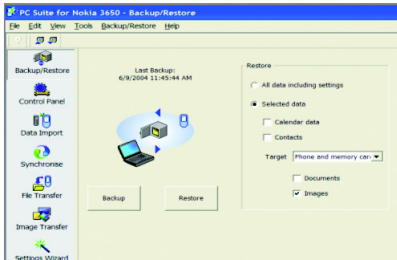
5. Damit die Nokia PC Suite-Software das Bluetooth-Telefon erkennt, muss zuerst eine Bluetooth-Seriellanschluss-Kommunikation hergestellt werden. Klicken Sie daher auf "Bluetooth Serial port service" (Bluetooth-Seriellanschluss-Dienst) und stellen Sie die Verbindung, wie nachstehend dargestellt ist, her. Sie werden gebeten, die Verbindung zu autorisieren, oder einen Passkey einzugeben; geben Sie die erforderlichen Informationen ein, um den Vorgang fortzusetzen.
6. Bei Herstellung einer Verbindung leuchtet das Bluetooth-Symbol grün, siehe unten. Sie können jetzt die Nokia PC Suite-Software starten.



In unserem Beispiel verwenden wir Nokia PC Suite Version 3.0, denn diese Version wird vom Nokia 3650 unterstützt. Es folgen einige Beschreibungen, was für Aufgaben Sie mit der Nokia PC Suite ausführen können.

Sichern / Wiederherstellen

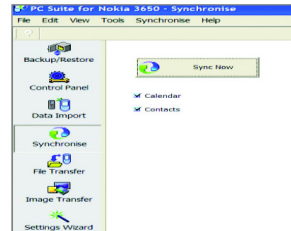
Mit der Nokia PC Suite können Sie Telefoneinstellungen und wichtige Informationen, wie Kontakte, Kalender, Bilder, etc., sichern/wiederherstellen. Wie unten dargestellt ist, können Sie alle Daten sichern/wiederherstellen, oder nur bestimmte Daten für diesen Vorgang auswählen.



Synchronisieren

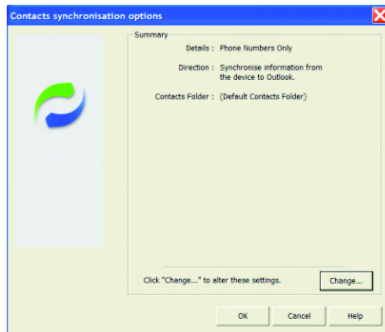
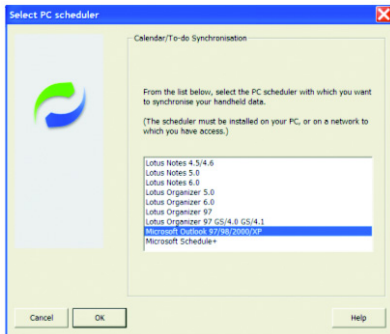
Mit der Funktion Synchronize (Synchronisieren) können Sie Kalender- und Kontakt-Informationen zwischen Ihrem Mobiltelefon und dem Computer mit Microsoft Outlook und Lotus synchronisieren.

1. Zuerst müssen Sie den Informationstyp wählen, den Sie synchronisieren möchten. Nach Ihrer Wahl klicken Sie auf Sync Now (Jetzt synchronisieren).

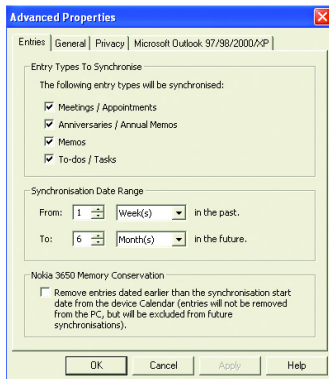


Bedienung

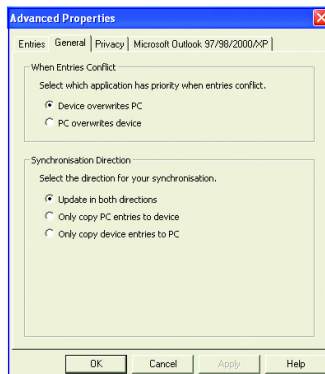
2. Wählen Sie dann die Anwendung, die Sie für Kalender/Kontakte verwenden, aus der folgenden Liste aus und klicken Sie auf OK. In unserem Beispiel verwenden Sie Microsoft Outlook 2000.
3. Im Fenster Summary (Zusammenfassung) erhalten Sie eine Liste mit Aufgaben, die ausgeführt werden. Wenn Sie die auszuführenden Aufgaben anpassen möchten, klicken Sie auf Change (Ändern).



4. In der Registerkarte Entries (Einträge) können Sie die zu synchronisierenden Informationen und den Zeitabschnitt angeben.

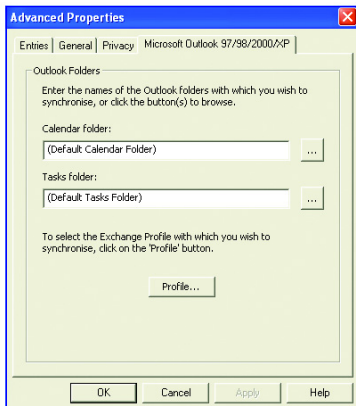


5. In der Registerkarte General (Allgemein) sehen Sie folgendes Fenster.

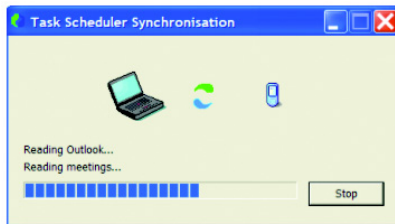


Bedienung

6. In der Registerkarte Entries (Einträge) können Sie die zu synchronisierenden Informationen und den Zeitabschnitt angeben.



7. Wenn Sie alle Änderungen vorgenommen haben, klicken Sie auf OK, um den Vorgang fortzusetzen, und die von Ihnen ausgewählten Aufgaben werden ausgeführt. Ihr PC und die Kalender/Kontakt-Informationen des Mobiltelefons werden jetzt

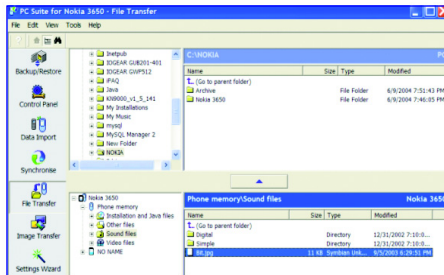


Hinweis: Wenn Fehler auftreten sollten, haben Sie Ihre Anwendung (z.B.: Outlook) möglicherweise nicht richtig konfiguriert. Prüfen Sie alles von Ihnen Ausgewählte und versuchen Sie es erneut.

Dateiübertragung

Mit File Transfer können Sie Dateien zwischen Ihrem Telefon und dem Computer übertragen. Normalerweise sind auf dem PC gespeicherte Dateien viel größer als das, was der Speicher Ihres Mobiltelefons aufnehmen kann. Daher werden einige Dateitypen (z.B. Video, Audio, Bilder) während der Übertragung vom PC zum Telefon automatisch konvertiert/komprimiert.

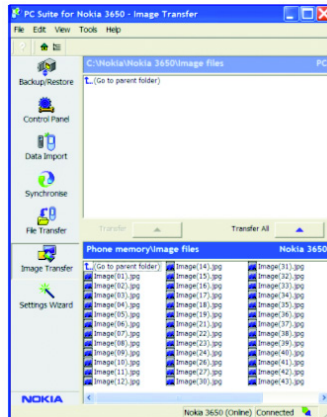
Wählen Sie einfach eine Datei zur Übertragung aus und klicken Sie dann auf die Schaltfläche in der Mitte, siehe unten.



Bedienung

Bildübertragung

Mit Image Transfer können Sie Bilddateien zwischen Ihrem Telefon und dem Computer kopieren. Sie können z.B. alle Bildaufnahmen auf Ihrem Telefon zum PC übertragen. Auch auf dem PC gespeicherte Bilder können zum Mobiltelefon übertragen werden. Ist ein Bild zu groß für Ihr Telefon, wird es automatisch dem Telefonspeicher angepasst.

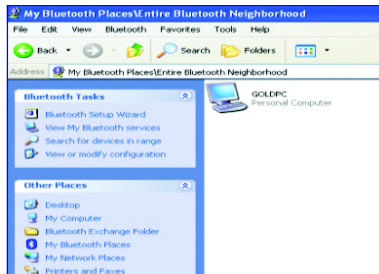


1. Wie wird eine Verbindung zu Network Access (Netzwerkzugang) hergestellt (Bluetooth-aktiver Computer)

Doppelklicken Sie auf das IOGEAR Bluetooth-Symbol in der Taskleiste.

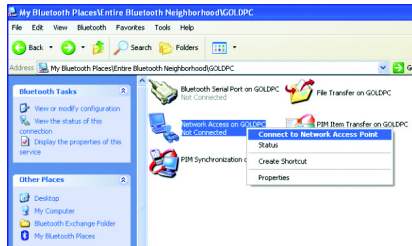


2. Klicken Sie dann auf "Search for devices in range" (Nach Geräten im Erfassungsbereich suchen). Wie nachfolgend abgebildet ist, wurde ein Bluetooth-aktiver Computer gefunden.

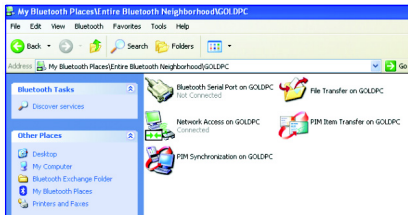


Bedienung

3. Doppelklicken Sie auf das Gerät, um eine Liste seiner Dienste anzuzeigen. Um eine Netzwerkverbindung herzustellen, klicken Sie mit der rechten Maustaste auf "Network Access" (Netzwerkzugang) und wählen Sie "Connect to Network Access Point" (Mit Access Point von Netzwerk verbinden).
4. Wenn die Verbindung hergestellt ist, werden Sie aufgefordert, die Verbindung auf Ihrem Computer zu akzeptieren/abzulehnen. Um den Zugang zu akzeptieren, klicken Sie auf OK.



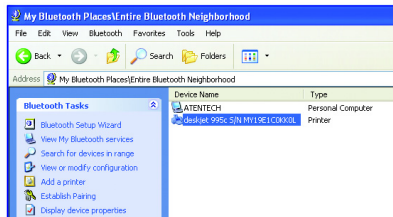
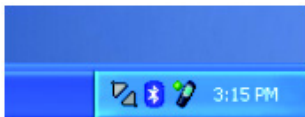
5. Sobald eine Verbindung hergestellt ist, leuchtet das Symbol Network Access grün und ist mit "Connected" (Verbunden) beschriftet. Ihr Gerät wird seine Internet-Verbindung (sofern das Gerät Internetzugang besitzt) und Dateien freigeben. Wurde auf beiden Geräten ein Passkey eingerichtet, muss dieser Passkey eingegeben werden, um beide Bluetooth™-aktivierten Geräte zu verbinden.
6. Jedesmal, wenn ein Dienst von oder zu einem anderen Bluetooth™-Gerät gefordert wird (z.B. Dateiübertragung, Netzwerkzugang, Seriellanschluss-Verbindung, etc.), muss ein Passkey eingegeben werden, um die Geräte zu verbinden. Wenn eine vorherige Verbindung zwischen diesen Geräten besteht, ist keine Authentifizierung erforderlich (siehe Kapitel: Was ist Verbindungsaufnahme?).



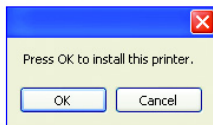
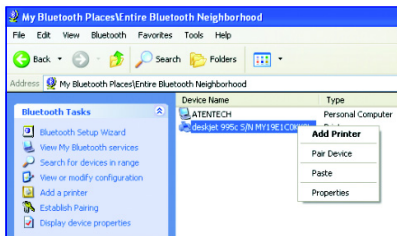
Bedienung

Wie wird ein Bluetooth™-aktivierter Drucker angeschlossen

1. Doppelklicken Sie auf das IOGEAR® Bluetooth™-Symbol in der Taskleiste.
2. Doppelklicken Sie dann auf "Find Bluetooth™ Devices" (Bluetooth™-Geräte suchen).

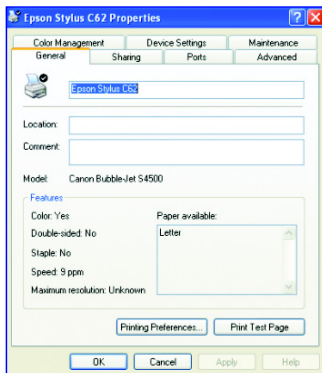


3. Doppelklicken Sie auf den Drucker, den Sie anschließen möchten.
4. Klicken Sie auf OK, um den Drucker zu installieren.
Ist der Drucker bereits installiert, erscheint das Eigenschaften-Fenster.



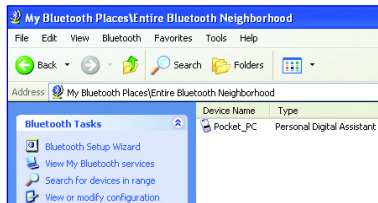
Bedienung

5. Ist der Drucker bereits installiert, erscheint das Eigenschaften-Fenster. Klicken Sie auf [Print Test Page] (Testseite drucken), um eine Testseite zu drucken.



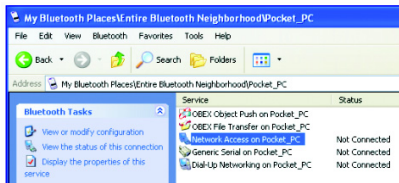
Wie wird ein PDA (Personal Digital Assistant) angeschlossen

1. Doppelklicken Sie auf das IOGEAR® Bluetooth™-Symbol in der Taskleiste.
2. Doppelklicken Sie dann auf "Find Bluetooth™ Devices" (Bluetooth™-Geräte suchen).



Bedienung

3. Doppelklicken Sie dann auf “Find Bluetooth™ Devices” (Bluetooth™-Geräte suchen).



4. Jedesmal, wenn ein Dienst von oder zu einem anderen Bluetooth™-Gerät gefordert wird (z.B. Dateiübertragung, Netzwerkzugang, Seriellanschluss-Verbindung, etc.), muss ein Passkey eingegeben werden, um die Geräte zu verbinden. Wenn eine vorherige Verbindung zwischen diesen Geräten besteht, ist keine Authentifizierung erforderlich (siehe Kapitel: Was ist Verbindungsaufnahme?).

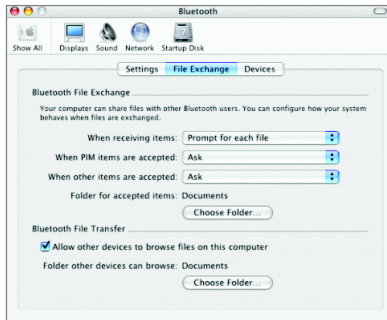
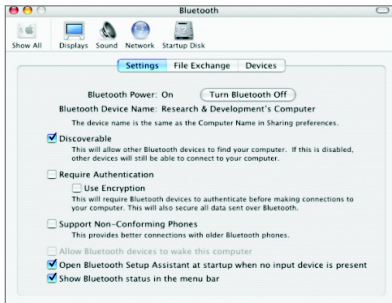
How to add Bluetooth™ to your MAC OS X system (requires OS 10.3.5 or later)

1. Verbinden Sie den Bluetooth™-USB-Adapter mit einem verfügbaren USB-Anschluss auf dem PowerBook G4, iBook, PowerMac G4 oder iMac (bei einem PowerMac G4 und iMac können Sie den Bluetooth™-USB-Adapter mit dem freien USB-Anschluss an der Tastatur verbinden).
2. Öffnen Sie System Preferences (Systemvorgaben) und finden Sie das Bluetooth-Symbol unter Hardware. Doppelklicken Sie auf das Bluetooth-Symbol, um das Bluetooth-Fenster anzuzeigen.

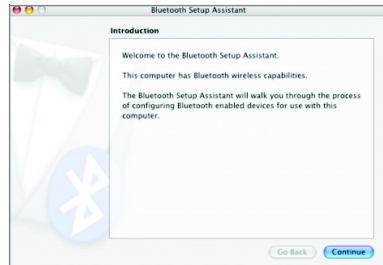
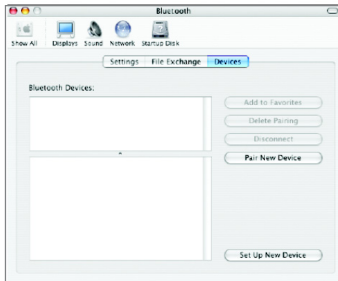


Bedienung

3. Vergewissern Sie sich auf der Registerkarte Settings (Einstellungen), dass das Bluetooth-Gerät auf "discoverable" (erkennbar) gesetzt ist, und ändern Sie alle anderen Einstellungen wunschgemäß ab.
4. In der Registerkarte File Exchange können Sie anpassen, wie Sie Dateien für andere Bluetooth-Geräte freigeben möchten, und legen die passenden Berechtigungen fest.

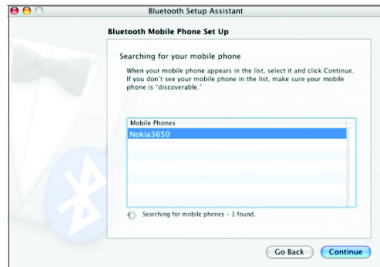


5. In der Registerkarte Devices (Geräte) können Sie eine Verbindung mit Ihren Bluetooth-Geräten aufnehmen oder nach anderen, verfügbaren Bluetooth-Geräten suchen. In diesem Beispiel stellen wir eine Verbindung zu einem Bluetooth-Mobiltelefon her. Der Vorgang für andere Bluetooth-Geräte ist ähnlich. Folgen Sie einfach nur dem Bluetooth-Einrichtungsassistenten.
6. Um die Erkennung Ihres Bluetooth-Telefon fortzusetzen, klicken Sie auf Continue (Fortsetzen).

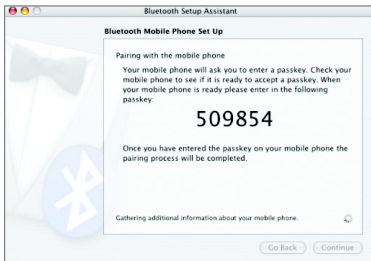


Bedienung

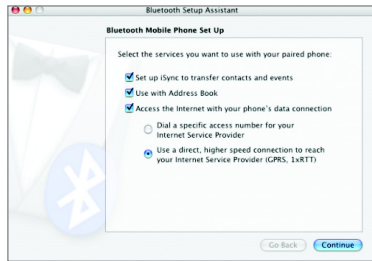
7. Wählen Sie im nächsten Fenster den Gerätetyp aus, den Sie konfigurieren möchten. In diesem Fall möchten wir ein Mobiltelefon konfigurieren.
8. Sobald das System die Suche beendet hat, zeigt es eine Liste mit allen verfügbaren Bluetooth-Telefonen an. Wählen Sie das gewünschte Telefon aus und klicken Sie auf Continue (Fortsetzen), um fortzufahren.



9. Im nächsten Fenster erzeugt der Einrichtungsassistent einen Passkey, um eine Verbindung zwischen Ihrem Computer und dem Bluetooth-Telefon herzustellen. Geben Sie diesen Passkey bei Aufforderung auf dem Telefon ein.

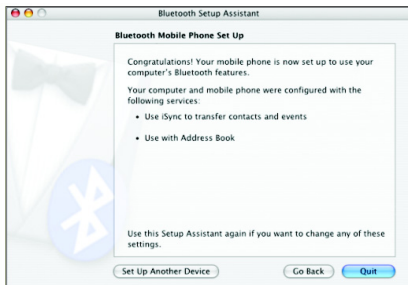


10. Wählen Sie dann die Dienste aus, die Sie einrichten möchten, und klicken Sie auf Continue (Fortsetzen).



Bedienung

11. Ihr Computer ist jetzt für die Verwendung Ihres Bluetooth™-Telefons eingerichtet. Klicken Sie auf Quit (Beenden), um die Installation abzuschließen, oder klicken Sie auf "Set up Another Device" (Weiteres Gerät einrichten), um ein weiteres Bluetooth™-Gerät hinzuzufügen.



Informieren Sie sich auf der Apple-Website über Bluetooth™-Support und Updates unter <http://www.info.apple.com>.

Was ist “Verbindungsaufnahme ?”

Verbindungsaufnahme ist eine Bluetooth™-Funktion, die es Bluetooth™-Geräten erlaubt, permanent miteinander verbunden zu sein.

Was bedeutet “Verbindungsaufnahme” in Bezug auf Sicherheit?

Wie bereits erwähnt, ermöglicht die Verbindungsaufnahme eine permanente Verknüpfung zwischen den Geräten. Die Passkey-Authentifizierung erstreckt sich auch auf die Verbindungsaufnahme, was bedeutet, dass die Geräte nicht mehr nach einem Passkey fragen, sobald sie miteinander verbunden sind. So verbundene Geräte bleiben verknüpft, auch wenn andere verbundene Geräte ausgeschaltet werden. Sobald ein verbundenes Gerät wieder eingeschaltet wird, ist es einsatzbereit und Dienstabfragen werden keinen Passkey mehr benötigen. Die eingebaute 128-Bit-Sicherheitschiffrierung von Bluetooth™ gewährleistet Privatsphäre für die verbundenen Geräte. Hinweis: Wenn die Verbindung zwischen Geräten gelöscht wird, muss immer ein Passkey eingegeben werden, wenn eine Dienstabfrage von oder zu einem anderen Bluetooth™-Gerät erfolgt.

Bedienung

Verbinden von Geräten

1. Klicken Sie mit der rechten Maustaste auf das Bluetooth™-Gerät und wählen Sie "Pair Device" (Gerät verbinden).
2. Geben Sie bei Aufforderung einen Passkey ein.

Hinweis: Der Passkey auf beiden Geräten muss identisch sein!

Beispiel: Wenn Gerät 1 versucht, sich mit Gerät 2 zu verbinden, fragt Gerät 1 nach einem Passkey. Geben Sie einen Passkey ein. Gerät 2 fragt jetzt nach einem Passkey. Geben Sie den Passkey ein, der für Gerät 1 eingerichtet wurde. Fertig!

3. Das Gerät ist jetzt mit Ihrem Computer verbunden.

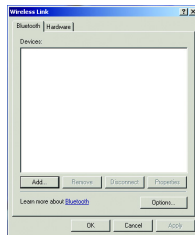
Löschen der Verbindung zwischen Geräten

1. Klicken Sie mit der rechten Maustaste auf das Bluetooth™-Gerät in der Liste und wählen Sie "Unpair Device" (Geräteverbindung löschen).
2. Die Geräteverbindung ist jetzt gelöscht.

Microsoft® Stack für Bluetooth™

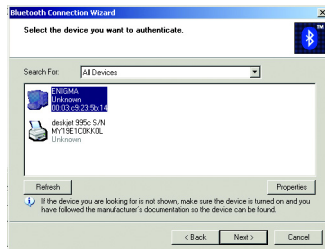
Microsoft® hat Windows® XP-Unterstützung für drahtlose Bluetooth™-Technologie freigegeben. Unterstützung für Bluetooth™-Technologie ist nur für Windows® XP Service Pack 1 (SP1) oder neuere Versionen verfügbar. Die HID-, HCRP- und DUN-Profiles sind implementiert.

1. Öffnen Sie zuerst die Systemsteuerung und doppelklicken Sie auf das Symbol Wireless Link (Drahtlose Verbindung).
2. Es erscheint dann ein Fenster mit einer Liste von Geräten, die an Ihren Computer angeschlossen sind. Um Geräte hinzuzufügen, klicken Sie auf [Add] (Hinzufügen), um den Bluetooth™-Verbindungsassistenten zu starten.

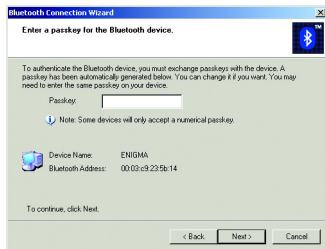
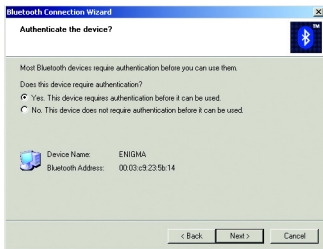


Bedienung

3. Sobald der Bluetooth™-Verbindungsassistent startet, klicken Sie auf [Next] (Weiter).
4. Der Assistent sucht nach verfügbaren Bluetooth™-Geräten. Markieren Sie das Gerät, mit dem eine Verbindung hergestellt werden soll, und klicken Sie auf [Next] (Weiter).

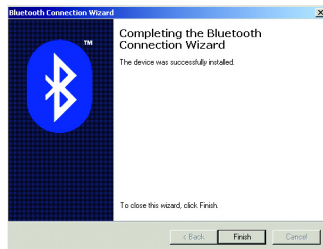
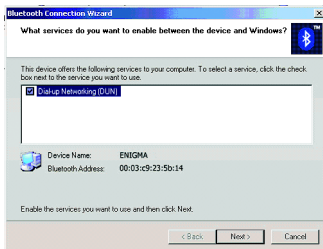


5. Der Assistent fragt dann, ob Authentifizierung für das Gerät erforderlich ist. Wählen Sie die passende Optionsschaltfläche und klicken Sie auf [Next] (Weiter).
6. Wenn das zu verbindende Gerät einen Passkey benötigt, geben Sie ihn im Textfeld ein und klicken Sie auf [Next] (Weiter).



Bedienung

7. Wählen Sie den Dienst, mit dem eine Verbindung hergestellt werden soll, und klicken Sie auf [Next] (Weiter).
8. Sobald Sie sich beim Gerät authentifiziert und den zu verwendenden Dienst ausgewählt haben, klicken Sie auf [Finish] (Fertig stellen), um den Bluetooth™-Verbindungsassistenten zu beenden.



Technische Daten

| Funktion | GBU211/ GBU311 |
|---------------------------|--|
| Anschlüsse | USB-Typ A1 |
| Übertragungsrate | Bis 723 Kbit/s |
| Frequenzband | 2,402 GHz -2,4835 GHz unlizenziertes ISM-Band |
| Luftfeuchte | 10% - 90% nichtkondensierend |
| Schnittstelle | USB |
| Modulation | GFSK (Gaussian Frequency Shift Keying) |
| Betriebstemperatur | 0°C - 50°C |
| Sicherheit | Verbindungsaufnahme, Chiffrierung, Authentifizierung |
| Empfindlichkeit | Minimum - 76dB |
| Sendeleistung | 20 dBm max. mit Leistungskontrolle (Klasse 1) |
| Gewicht | 11,34 g (2 Einheiten für GBU302) |

Technischer Support

Wenn Sie technischen Support benötigen, besuchen Sie bitte unsere IOGEAR® Tech Info Library (T.I.L.) unter **www.iogear.com/support**, um dort die neuesten Tipps, Tricks und Hinweise zur Fehlerbehebung zu beziehen. Die IOGEAR® T.I.L. dient dazu, Sie mit den neuesten technischen Informationen über unsere Produkte zu versorgen. Sie finden hier fast alle Antworten auf Ihre Fragen; erkundigen Sie sich daher bitte erst hier, bevor Sie sich an unseren Technischen Support wenden.

Der Technische Support ist von Montag bis Freitag von 08:00:00 bis 17:00:00 (Pazifische Standardzeit) unter der Nummer (949) 453-8782 oder per E-Mail **support@iogear.com** zu erreichen.

Erklärung zu Radio- & Fernsehstörungen

ACHTUNG!!! Dieses Gerät erzeugt und verwendet hochfrequente Energie, kann diese auch abstrahlen und könnte, sofern das Gerät nicht der Bedienungsanleitung entsprechend installiert und betrieben wird, den Funkverkehr stören. Dieses Gerät wurde geprüft und als übereinstimmend mit den Einschränkungen für ein Computerzubehörgerät der Klasse B, gemäß Teil 15 der FCC-Vorschriften, befunden, die so ausgelegt sind, dass ein angemessener Schutz gegen Störfeldern bei einem Betrieb in einer Geschäftsumgebung besteht. Beim Betrieb dieses Geräts in einer Wohngegend werden höchstwahrscheinlich Störungen auftreten; in diesem Fall muss der Benutzer Maßnahmen zur Behebung der Störung auf eigene Kosten ergreifen.

Eingeschränkte Garantie

UNTER KEINEN UMSTÄNDEN ÜBERSCHREITET DER FÜR DAS PRODUKT GEZAHLTE PREIS DIE HAFTUNG DES DIREKTVERKÄUFERS FÜR DIREKTE, INDIREKTE, BESONDERE, ZUFÄLLIGE ODER SICH ERGEBENDE SCHÄDEN, DIE BEI VERWENDUNG DES PRODUKTS, DER CD-ROM ODER SEINER DOKUMENTATION ENTSTEHEN.

Der Direktverkäufer gibt keine ausdrücklichen, indirekten oder gesetzlichen Garantien oder Verpflichtungen zum Inhalt oder zur Verwendung dieser Dokumentation, und insbesondere lehnt er Haftung für Qualität, Leistungsumfang, Verkäuflichkeit oder Tauglichkeit für einen bestimmten Zweck ab.

Der Direktverkäufer behält sich auch das Recht vor, das Gerät oder die Dokumentation zu überarbeiten oder zu aktualisieren, ohne Einzelpersonen oder Instanzen von derartigen Überarbeitungen oder Updates in Kenntnis zu setzen. Weitere Fragen beantwortet Ihnen gerne Ihre Verkaufsstelle.



Kontakt info.

23 Hubble • Irvine, CA 92618 • (P) 949.453.8782 • (F) 949.453.8785 • www.iogear.com