

藍芽無線立體聲耳麥套件

使用手冊 (GBMA201、GBMH201、GBMHKIT)



歡迎

現在您可以最舒適的方式來聆聽您最喜愛的音樂 - 那就是以無線方式來聆聽音樂！IOGEAR的無線藍芽立體聲耳機結合了藍芽技術，可讓您以清晰的MP3品質立體音效來聆聽最遠達20公尺以外的音樂與其他聲音。IOGEAR有3種不同的機型，為您提供最符合需求的解決方案。若您已經有支援A2DP的藍芽裝置，那麼您僅須準備IOGEAR的藍芽耳機 (GBMH201)。若要在您的家用立體音響、MP3播放器、電視機與所有其他設有3.5mm、RCA或Phono聲音插孔的設備中新增藍芽功能，您只要使用IOGEAR的藍芽傳送器 (GBMA201) 即可。若您需要完整的解決方案，則請使用IOGEAR的GBMHKIT，GBMH-KIT中即已包含藍芽耳機與聲音傳送器。

現在就讓您解脫電線的束縛，透過IOGEAR無線藍芽立體聲解決方案，讓自己沈浸在聆聽音樂的樂趣中吧。

依據「低功率電波輻射性電機管理辦法」：

- 本產品為經型式認證合格之低功率射頻電機，非經許可，公司、商號或使用者均不得擅自變更頻率、加大功率或變更原設計之特性及功能。
- 低功率射頻電機之使用不得影響飛航安全及干擾合法通信；經發現有干擾現象時，應立即停用，並改善至無干擾時方得繼續使用。前項合法通信，只依電信法規定作業之無線電通信。
- 低功率射頻電機須忍受合法通信或工業、科學及醫療用電波輻射性電機設備。

目錄

| | |
|------------------|----|
| 目錄 | |
| 包裝內容 | 4 |
| 系統要求 | 5 |
| 介紹 | 6 |
| 操作-GBMHKIT | 9 |
| 操作-GBMA201 | 12 |
| 操作-GBMH201 | 13 |
| 搭配行動電話使用 | 17 |
| 運作方式 | 19 |
| 疑難排解 | 22 |
| 技術支援 | 23 |
| FCC聲明 | 24 |

包裝內容

GBMH201

- 1- 藍芽立體聲耳機
- 1- 可拆式麥克風
- 1- 攜帶套
- 1- 電源變壓器
- 1- 快速使用指南
- 1- 保證/註冊卡

GBMA201

- 1- 藍芽聲音傳送器
- 1- 3.5mm轉RCA聲音連接線
- 1- 3.5mm轉1/4" 立體聲Phono接頭
- 1- 3.5mm延長線
- 1- 電源變壓器
- 1- 快速使用指南
- 1- 保證/註冊卡

GBMHKIT :

- 1- 藍芽立體聲耳機
- 1- 藍芽聲音傳送器
- 1- 可拆式麥克風
- 1- 攜帶套
- 1- 電源變壓器
- 1- 電源分配線 (Power Cable Splitter)
- 1- 3.5mm延長線
- 1- 3.5mm轉RCA聲音連接線
- 1- 3.5mm轉1/4" 立體聲Phono接頭
- 1- 快速使用指南
- 1- 保證/註冊卡

立體聲（耳機）：

已啟用藍芽功能的音樂來源必須支援進階音效播放規格（Advanced Audio Distribution Profile；A2DP）

用於行動電話：

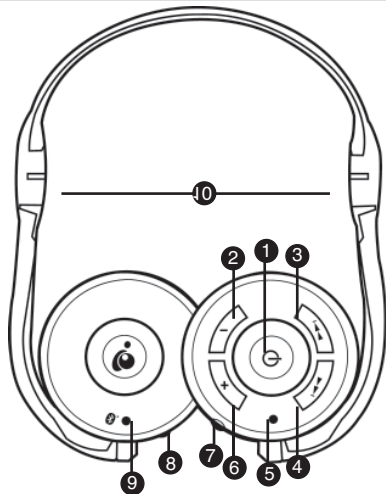
藍芽行動電話必須支援耳機或免持聽筒規格

*注意：倒帶/向前快轉耳機按鍵的功能，需要備有支援聲音視訊遙控規格（Audio/Video Remote Control Profile；AVRCP）的藍芽軟體才能使用。

介紹

耳機

1. 中央按鍵 - 設有下列多種功能
 - a) 開啟/關閉耳機；
 - b) 暫停/播放音樂；
 - c) 靜音/解除靜音
 - d) 接聽/掛斷電話
2. 降低音量按鍵
3. 向前快轉按鍵
4. 倒帶按鍵
5. 藍芽LED指示燈
6. 提高音量按鍵
7. 麥克風插孔
8. 電源插孔
9. 電源LED指示燈
10. 折疊式頸帶

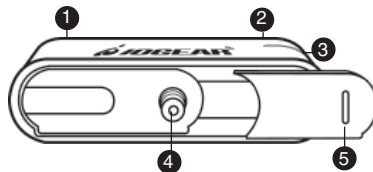


聲音傳送器：

1. 開啟/關閉按鍵
2. 電源插孔
3. 狀態LED指示燈
4. 3.5mm聲音接頭
5. 供iPod Mini使用者使用的可拆式橡膠套

iPOD Mini使用者

為了可搭配iPOD Mini使用，本公司將聲音傳送器上的接頭設計為滑動式接頭，只要拆下聲音接頭右側的橡膠套，然後再將聲音接頭向右滑動，即可搭配iPOD Mini使用。



介紹

耳機LED

藍色LED指示燈

- 連接至藍芽裝置時會持續亮燈
- 當電源開啟及等待藍芽連線時會慢速閃爍
- 響鈴時（有來電）則會快速閃爍

紅色LED指示燈

- 充電時會持續亮燈
- 充電結束之後便會熄滅

聲音傳送器LED指示燈

藍色LED指示燈

- 開啟電源時會快速閃爍
- 連線時會持續亮燈
- 搜尋耳機時則會每秒閃爍兩次

紅色LED指示燈

- 充電時會持續亮燈
- 充電時會持續亮燈
- 充電結束之後便會熄滅

GBMHKIT- 耳機

耳機充電

1. 第一次使用前，您必須將耳機充電至少2個小時。
2. 每一次完全充電後，您可連續操作約6.5個小時。

開啟耳機

1. 按下並按住中央 (Center) 按鍵約6秒鐘
2. 藍色LED指示燈將快速閃爍，表示耳機已經準備好接收藍芽連線

關閉耳機

按下並按住中央 (Center) 按鍵約4秒鐘，直到藍色LED指示燈熄滅為止



操作-GBMHKIT

GBMHKIT- 聲音傳送器

傳送器充電

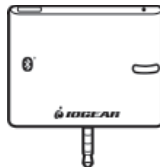
1. 第一次使用前，您必須將傳送器充電至少2個小時。
2. 每一次完全充電後，您可連續操作約6.5個小時。

開啟傳送器

1. 按下並按住開啟/關閉 (ON/OFF) 按鍵約2秒鐘
2. 藍色LED指示燈將開始快速閃爍，表示正在等待藍芽連線。

關閉傳送器

按下並按住開啟/關閉 (ON/OFF) 按鍵約5秒鐘；藍色LED指示燈便會熄滅



僅適用於GBMHKIT：

藍芽工具套件 (Bluetooth KIT) (耳機與傳送器) 在出廠時即已配成對，您只需要將它們同時開啟即可。

請依照下列程序操作：

步驟1 - 開啟藍芽耳機

按下並按住中央 (Center) 按鍵約六秒鐘，直到藍色LED指示燈開始閃爍為止

步驟2 - 開啟藍芽傳送器

按下並按住開啟/關閉 (ON/OFF) 按鍵約三秒鐘，直到藍色LED指示燈開始閃爍為止

步驟3 - 自動連線

請等待約60秒鐘，此兩項裝置將互相搜尋並

自動連線。當兩項裝置上的藍色LED指示燈皆停止閃爍並持續亮燈時，即代表此兩項裝置已經成功連線。

步驟4 - 完成

只要將傳送器插入您喜愛的音樂裝置，即可開始享受音樂！

注意：

1. 本傳送器連接到電腦時，僅提供聲音播放功能，不提供麥克風功能，如需使用麥克風功能，請透過藍芽功能連接，請參閱手冊的“GBMH201的操作指示”
2. 藍芽耳機亦可搭配已啟用藍芽功能且支援A2DP規格的裝置使用。更多資訊，請參閱手冊的“GBMH201的操作指示”。

操作-GBMA201

GBMA201:

將傳送器設定為查詢 (Inquiry) 模式

請依照下列程序操作：

- 若您的耳機 (GBMH201) 與傳送器 (GBMA201) 是分開購買的 (不是工具套件的一部份)。

或是

- 若您已經有GBMHKIT，但在將耳機與傳送器配對上遇到困難，或是
- 若您使用非IOGEAR製造的藍芽耳機來搭配傳送器 (GBMA201) 時，關於相容的藍芽耳機一覽表，請參閱此網站 www.iogear.com

步驟1 - 關閉

關閉聲音傳送器與耳機

步驟2 - 查詢 (Inquiry) 模式

按下並按住傳送器上的開啟/關閉 (ON/OFFr) 按鍵約6秒鐘，以啟動查詢 (inquiry) 模式。

步驟3 - 開啟

按下中央按鍵6秒鐘，以開啟藍芽耳機。若使用非IOGEAR製造的耳機，請參考您的操作手冊查詢操作說明。

步驟4 - 自動連線

傳送器開始搜尋連線範圍內的藍芽耳機並連線至距離最近的一部耳機。請耐心等待，因為此兩項裝置約需花費60-120秒進行連線。

步驟5 - 完成

當兩項裝置上的藍色LED指示燈皆持續亮燈，代表此兩項裝置已經成功連線。
若無法順利完成，請參閱本手冊的疑難排解。

GBMH201-耳機

耳機充電

1. 第一次使用前，您必須將耳機充電至少2個小時。
2. 每一次完全充電後，您可連續操作約6個小時。

開啟耳機

1. 按下並按住中央 (Center) 按鍵約六秒鐘
2. 藍色LED指示燈將會快速閃爍，表示耳機已經準備好接收藍芽連線

關閉耳機

按下並按住中央 (Center) 按鍵約四秒鐘，直到藍色LED指示燈熄滅為止

操作-GBMH201

GBMH201 藍芽耳機可搭配任何電腦、PDA、電話、MP3播放器、或任何其他支援下列藍芽規格的裝置。

- 適用於立體聲規格的A2DP (Advanced Audio Distribution Profile; 先進聲音分散規格)
- 使用於倒帶/向前快轉按鍵功能的AVRCP (Audio Video Remote Control Profile; 聲音視訊遙控規格)

注意：某些電腦的藍芽功能不支援麥克風或以上A2DP與AVRCP規格

以下是如何使用Widcomm Bluetooth軟體 version 4.0.x (PC版本) 來配對及連線至耳機的範例。

步驟1 - 開啟藍芽耳機

按下並按住中央 (Center) 按鍵約6秒鐘，直到藍色LED指示燈開始閃爍為止

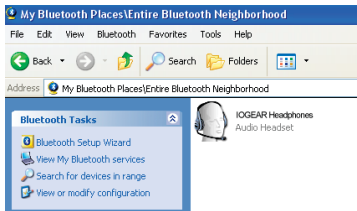
步驟2 - 開啟藍芽軟體

請確定您電腦上的藍芽功能已經啟用，並且已開啟藍芽應用程式 (例如： My Bluetooth Places)。

操作-GBMH201

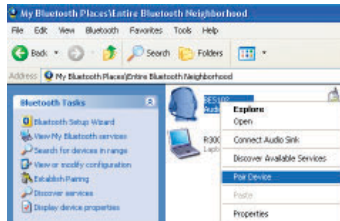
步驟3 - 搜尋連線範圍內的裝置

請按一下左側的“檢視連線範圍內的裝置 View devices in range)”來搜尋IOGEAR耳機。



步驟4 - 配對

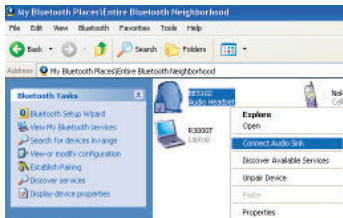
找到IOGEAR耳機時，請在其圖示上按一下右鍵，然後選擇將裝置配對 (Pair Device)。若此時出現輸入PIN碼的訊息時，請輸入“0000”（四個0）。



操作-GBMH201

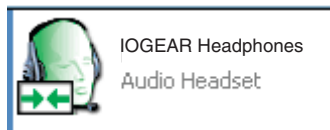
步驟5 - 連線

一旦配對完成，請在其圖示上按一下右鍵，然後選擇“Connect Audio Sink”選項。此時請等待電腦/PDA連線至耳機。成功連線之後，耳機的藍色LED指示燈便會停止閃爍並持續亮燈。



步驟6 - 完成

完成連線之後，耳機圖示將如下圖所示變成綠色。您現在便可以離開藍芽軟體了。



此時只要載入您的音樂/影片軟體應用程式，即可享受視聽娛樂的樂趣！

若無法順利完成，請參閱本手冊的疑難排解。

搭配行動電話使用

一旦與您的藍芽行動電話配對成功，您便可透過IOGEAR耳機來撥打/接聽電話（使用內含的可拆式麥克風）。若您在播放音樂時欲撥打/接聽電話，按下中央按鍵即可將音樂暫停，並將聲音傳送到行動電話，同時會在您結束通話時，自動恢復音樂播放。



電話配對程序

步驟1 - 設定電話

請確定您已經啟動行動電話的藍芽功能

步驟2 - 開啟藍芽耳機

按下並按住中央 (Center) 按鍵約6秒鐘，直到藍色LED指示燈開始閃爍為止

步驟3 - 搜尋藍芽耳機

請依照您行動電話的操作指示，來搜尋藍芽裝置

步驟4 - 配對及連線

一旦找到IOGEAR耳機，請選擇該耳機並配對到該耳機上。若此時出現輸入PIN碼的訊息，請輸入“0000”（四個零）。

搭配行動電話使用

步驟5 - 完成

您現在可以使用您的藍芽行動電話與藍芽耳機來撥打/接聽電話。

撥打電話

只要如同往常一樣，使用行動電話撥打電話號碼，聲音便會被傳送到耳機。

播放音樂/聲音時，按下行動電話上的按鍵，便會自動將耳機的控制權轉移至行動電話，並暫停播放您正在聽的音樂。結束通話時，音樂便會在約5秒鐘之後恢復播放。

接聽電話

1. 若有來電，您可在耳機上聽到鈴聲。
2. 按下中央按鍵，即可接聽來電。播放音樂/聲音時，按下中央按鍵將暫停音樂播放，待結束通話後，便會恢復音樂播放。

秘訣：若欲拒絕接聽來電，只要按下其他任何按鍵即可結束通話。

1. 按下中央按鍵來結束通話

麥克風靜音/解除靜音

- 通話時，您可將麥克風設成靜音，對方便不會聽到您的聲音；請按下向前快轉（Forward）或倒帶（Back）按鍵。
- 若要解除靜音，請再按一次向前快轉或倒帶按鍵。

運作方式

運作方式

搭配藍芽傳送器使用耳機

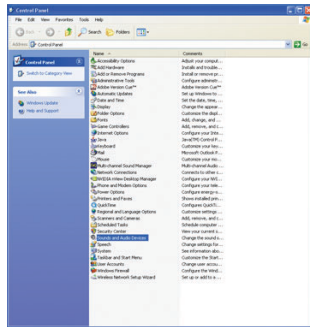
依照手冊中指示的配對程序進行配對，然後將聲音傳送器插入您的任何聲音裝置，此時便會將音樂傳送到耳機上，就像您使用任何標準的耳機一樣。

搭配藍芽電腦使用耳機

一般來說，與耳機建立藍芽連線之後，您即可從您的聲音裝置聽到聲音，而無需對聲音設定值做任何變更。

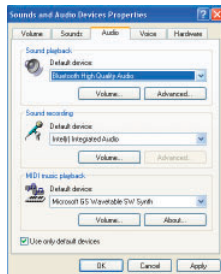
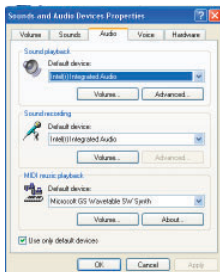


1. 請開啟控制台，然後按兩下“音效與聲音裝置 (Sounds and Audio Devices)”。
2. 將開啟音效內容 (Sound Properties) 視窗



運作方式

3. 請選擇最上面的聲音 (Audio) 選項，然後在“聲音播放選項 (Sound playback option)”下方，選擇“藍芽高品質聲音 (Bluetooth High Quality Audio)”，並按一下套用 (Apply)，再按一下確定 (OK)。
4. 現在，聲音播放的預設裝置將變成藍芽耳機 (Bluetooth Headphones)。



運作方式

| 說明 | 耳機搭配藍芽傳送器 (GBMA201) 使用時 | 耳機搭配藍芽裝置使用時 |
|-------------------|-------------------------|------------------|
| 在播放音樂時按下中央按鍵 | 將音樂設成靜音/解除靜音 | 暫停/播放音樂 |
| 在播放音樂時按下倒帶/向前快轉按鍵 | 發出嗶聲；無效的操作* | 在音樂播放清單上，向後倒退或前進 |
| 提高/降低音量 | 提高/降低音量 | 提高/降低音量 |

*藍芽傳送器僅能將聲音訊號傳送出去。若要使用倒帶/向前快轉 (Back/Forward) 按鍵的功能，您的藍芽功能裝置或軟體必須支援AVRCP藍芽規格。

疑難排解

1. 耳機控制按鍵停止回應或出現異常。

可能是電池電力不足且需要重新充電。請將電池充電約2個小時。

2. 已經依照操作指示操作，但耳機卻沒有聲音。

a) 請確定您的電腦/PDA或其他裝置上的音量設定沒有被設定為靜音。

b) 使用耳機上的控制按鍵，提高耳機的音量。

c) 若您在設定藍芽耳機之前，便已經先開啟音樂/視訊軟體應用程式，您可能必須將應用程式關閉並重新開啟。

d) 請確定所有您的音效卡需要的驅動程式皆已正確載入電腦中，否則耳機便無法正常運作。

3. 若您在將IOGEAR藍芽耳機與聲音傳送器配對時遇到困難，請依照下面程序來解決問題：

a) 請關閉聲音傳送器與耳機

b) 按下並按住傳送器上的開啟/關閉 (ON/OFFr) 按鍵約六秒鐘，設定為查詢 (Inquiry) 模式。

c) 開啟藍芽耳機

d) 耳機與傳送器將互相搜尋並自動連線。

e) 當兩項裝置上的藍色LED指示燈皆持續亮燈，代表此兩項裝置已經成功連線。

技術支援

若您需要技術支援，請查詢本公司的IOGEAR Tech Info Library (T.I.L.)，網址為：www.iogear.com/support，以取得最新的操作秘訣、小技巧與疑難排解資訊。IOGEAR T.I.L.網站專門提供顧客本公司產品的最新技術資訊，您的問題大部分都可以在這裡找到答案，因此請在與技術支援中心連絡之前，先嘗試從這裡查詢相關資訊。IOGEAR技術支援中心的服務時間為：太平洋標準時間星期一至星期五早上7:30至下午5:30 PST，您可透過美國境內免付費電話與本公司技術支援中心聯絡或洽詢當地IOGEAR代理商(詳見包裝說明或原廠網站說明)。

FCC聲明

15.21

警告！執行任何未經相關責任單位明確認可的變更或修改作業，可能會導致使用者操作此設備的授權失效。

15.105 (b) 此設備已經經過測試，並有遵守FCC規定的part 15中對Class B數位裝置所做的限制。這些限制是為了提供合理的保護，以避免在居家環境安裝使用時造成有害的干擾。此設備會產生、使用且可能會放射無線電頻率能量，同時，若沒有依照操作指示安裝及使用，可能會對無線電通訊產生有害的干擾。然而，並不保證在特定的安裝情況下不會產生干擾。若可藉由關閉及開啟此設備來證明此設備確實會對無線電或電視訊號接收產生有害的干擾，使用者可自行嘗試透過下列方式來更正干擾現象。

- 改變接收天線的方向或位置。
- 增加此設備與接收器之間的距離。
- 將此設備連接至與接收器不同的電路迴路的電源插座上。
- 連絡經銷商或專業的收音機/電視技術人員尋求協助。

設備的操作受下列兩種情況限制：

- 1) 此裝置可能沒有產生干擾，並且
- 2) 此裝置必須接收任何干擾，包括可能會導致裝置意外操作的干擾。

FCC無線電頻率輻射暴露聲明 (FCC RF Radiation Exposure Statement)：

此設備符合FCC輻射暴露的限制（此限制是針對不受控制的環境所提出）。一般使用者必須依照特殊的操作指示，以遵守無線電頻率暴露的相關規定。此傳送器不得與其他任何天線或傳送器放在一起、或與它們連接在一起使用。

有限保證

有限保證

在任何情況下，供應商對於因使用此產品、磁碟或其文件而產生的直接、間接、特殊、意外或隨之產生且超出已付產品價格的損害，皆不負任何責任。

對於本手冊的內容與使用，供應商不以明示、暗示的方式或法令來提供保證或陳述，以及為了任何特定目的否認產品品質、效能、製造或健全性。

供應商保留無需通知任何個人或團體，即可修訂或更新裝置或說明文件的權利。如您有任何疑問，請與您的直接經銷商連絡。

本有限保固之不同譯文版本若有任何抵觸，應以英文版為依據標準。



連絡資訊

23 Hubble • Irvine, CA 92618 • (P)949.453.8782 • (F)949.453.8785 • www.iogear.com