

Bluetooth-GPS mit Navigationssoftware

Software-Bedienungsanleitung (GBGPS201W1)



©2004 IOGEAR. All Rights Reserved. PKG-M0129

IOGEAR, the IOGEAR logo, MiniView, VSE are trademarks or registered trademarks of IOGEAR, Inc. Microsoft and Windows are registered trademarks of Microsoft Corporation. IBM is a registered trademark of International Business Machines, Inc. Macintosh, G3/G4 and iMac are registered trademarks of Apple Computer, Inc. IOGEAR makes no warranty of any kind with regards to the information presented in this document. All information furnished here is for informational purposes only and is subject to change without notice. IOGEAR, Inc. assumes no responsibility for any inaccuracies or errors that may appear in this document.

Inhaltsverzeichnis

Willkommen	05
Systemanforderungen	06
Softwarefunktionen	07
Softwareinstallation	09
Laden von Karten	17
Konfigurieren der Software mit dem GPS-Gerät	23
Prüfen der GPS-Satellitenverbindung	37
Einführung – Erste Schritte	41
Teil I – Menü Datei (File)	48
Teil II – Menü Extras (Tools)	88
Teil III – Menü Ansicht (View)	103
Fehlerbehebung	110
Technische Daten	113

Inhaltsverzeichnis

Technischer Support	115
Erklärung zu Radio- & Fernsehstörungen	116
Eingeschränkte Garantie	117

Willkommen

Danke für den Kauf der Bluetooth-GPS-Systems von IOGEAR. Dieses Bluetooth-GPS-System ist ein Echtzeit-Navigationssystem. Mit dem Bluetooth-GPS-Empfänger erhalten Sie Positionierungsdaten von Satelliten und senden Daten über Bluetooth drahtlos zu mobilen Computergeräten. Er verfügt über positionsgetreue Genauigkeit und äußerst zuverlässige Routenverfolgung. Für wenig Energieverbrauch entwickelt und zusammen mit einer langlebigen, wiederaufladbaren Batterie erhalten Sie 30 Stunden kontinuierliche Benutzung, was ständiges Wiederaufladen zwischen einzelnen Nutzungsphasen überflüssig macht. Das Gerät ist tragbar und leicht, so dass Sie es auf dem Armaturenbrett oder an einer anderen Stelle ablegen können, vorausgesetzt, eine direkte Sichtlinie zum Himmel ist gegeben.

Sie werden sich nie wieder verirren!

Systemanforderungen

Laptop/Desktop:

Windows ME/2000/XP

Mindestens 256 MB freier Systemspeicher und mindestens 512 MB freier Festplattenspeicher

Muss Bluetooth-aktiviert sein und ein serielles Anschlussprofil unterstützen

PDA (Pocket PC):

Microsoft Pocket PC 2002 oder neuere Version erforderlich

PDA mit mindestens einem 266-MHz-Prozessor und mindestens 64 MB freiem Hauptspeicher

Speicherkarte mit mindestens 64 MB zum Laden zusätzlicher Karten ist empfehlenswert

Muss Bluetooth-aktiviert sein und ein serielles Anschlussprofil unterstützen

Softwarefunktionen

- Sprachanweisungen vor jeder Abbiegung helfen Ihnen, Ihre Aufmerksamkeit auf die Straße zu richten
- Automatische Richtungsanweisungen helfen Ihnen, zu Ihrem Ziel zu kommen, auch wenn Sie falsch abgebogen sind
- Schnellste, kürzeste, lokale, wichtigste und fahrgemeinschaftliche Routenoptionen
- Bildschirm mit automatischen Manövrieranweisungen
- Kartenanzeige in Echtzeit
- Automatisches Vollbild
- Detaillierte Kartenanzeige mit Straßennamen
- Automatisches Farbschema für Tag und Nacht
- 3-D-Vogelperspektive
- Hotkey-Optionen für Befehlsabkürzungen über Ihre PDA-Tasten

Softwarefunktionen

- Sonderfunktionen für Tempo- und Nebelwarnungen
- Datenbank mit großen, interessanten Orten
- Bevorzugte und kürzlichen Ziele
- Einfach abrufbares Statusfeld, das voraussichtliche Ankunftszeit, Entfernung und Tempo anzeigt
- Aufnahme und Wiedergabe einer Route
- Demo-Modus mit Fahrsimulation Ihrer Reise
- Navteq-Kartendatenbank

Checkliste

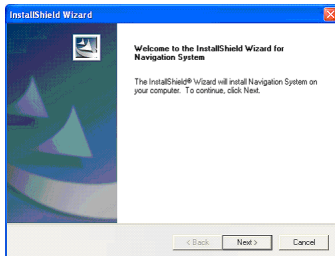
Prüfen Sie Folgendes, bevor Sie fortfahren:

- Diese Anleitung setzt voraus, dass Microsoft ActiveSync bereits installiert und für Datenübertragung zwischen dem PDA und dem Computer konfiguriert ist.
- Schließen Sie den PDA über seine Cradle oder das Synchronisierungskabel an den Computer an

Softwareinstallation

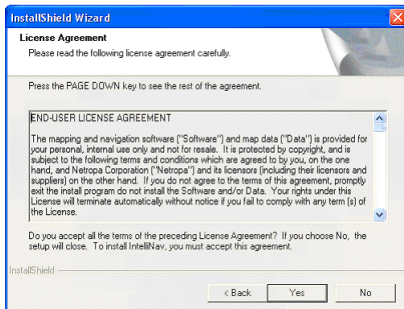
Installieren der Software

1. Legen Sie die Setup-Installations-CD ein, die im Produktkarton enthalten ist. Die CD startet automatisch und beginnt mit der Installation.
2. Der Installationsassistent zeigt nachstehendes Fenster an. Klicken Sie auf Weiter (Next), um den Vorgang fortzusetzen.



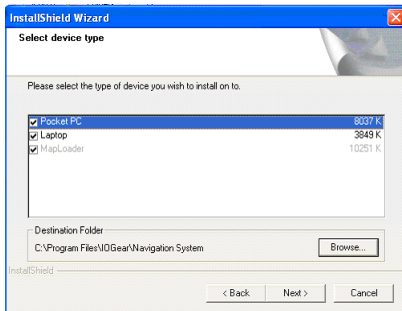
Softwareinstallation

3. Wenn Sie den Lizenzvertrag akzeptieren, klicken Sie auf Ja (Yes).



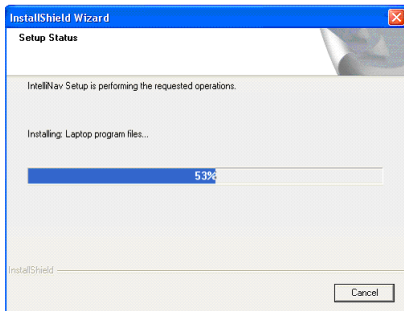
Softwareinstallation

4. Im nächsten Fenster können Sie die Version der Navigationssoftware aussuchen, die Sie installieren möchten. Treffen Sie nachstehend Ihre Wahl und klicken Sie dann auf Weiter (Next).



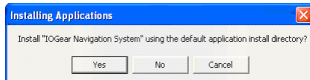
Softwareinstallation

5. Warten Sie einige Augenblicke, denn die Installationsdateien werden jetzt zum Computer übertragen.



Softwareinstallation

6. Wenn Sie das Feld "Pocket PC" anwählten, wird eine Eingabeaufforderung angezeigt, ähnlich der folgenden Abbildung. Wenn Sie das Programm im Hauptspeicher Ihres PDA installieren möchten, klicken Sie auf Ja (Yes).



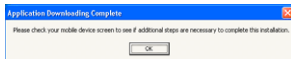
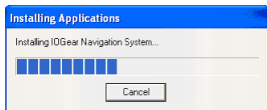
Möchten Sie die Navigationssoftware jedoch anderswo installieren, klicken Sie auf Nein (No). Es wird dann ein Fenster angezeigt, in dem Sie angeben können, wo die Programmdateien installiert werden sollen. Treffen Sie Ihre Wahl und klicken Sie dann auf OK.



Softwareinstallation

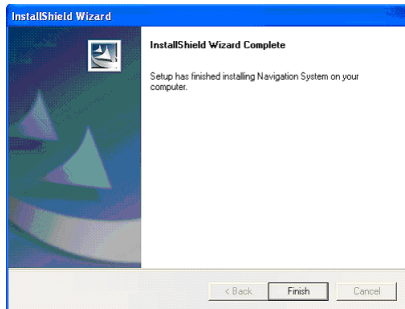
7. Die Software bereitet die Dateien vor, die auf dem PDA installiert werden.

8. Prüfen Sie Ihren PDA, ob weitere Schritte für eine abschließende Programminstallation benötigt werden.



Softwareinstallation

9. Klicken Sie auf Fertig stellen (Finish), um die Installation zu beenden, und fahren Sie mit dem nächsten Abschnitt fort.



Laden von Karten

Laden von Karten

10. Ist die Kartensoftware geladen, können Sie die Karten aussuchen, die Sie auf Ihrem Gerät installieren möchten. Es gibt zwei Möglichkeiten, Karten zu installieren – nach Region oder nach Stadt. Ist weniger als 64 MB Speicher verfügbar, wird empfohlen, die Karten “Nach Stadt” (By City) zu installieren. Verfügen Sie jedoch über einen ausreichenden Speicher, können Sie die Karten mit der Option Nach Region (By Region) installieren.

Auf der rechten Bildschirmseite können Sie den Zielstandort (Target Location) wählen,

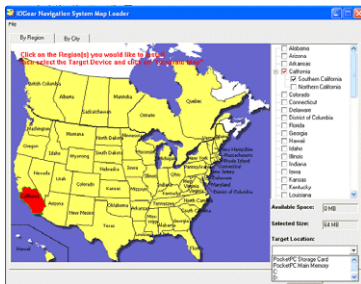
wo Sie die Karten laden möchten (auf dem PDA oder dem Computer). Hier wird auch der verfügbare Speicherplatz auf Ihrem gewählten Standort und die Größe der ausgewählten Karten in Megabyte angezeigt.

Hinweis: Bei der Wahl der zu installierenden Karten erstellt die Navigationssoftware eine Karte, auf der alle Bereiche zusammengefügt sind. Wenn Sie später weitere Bereiche hinzufügen möchten, muss die Navigationssoftware die gesamte Karte neu aufbauen; daher müssen Sie dann alle vorherigen Karten auswählen, plus der Karte, die Sie hinzufügen.

Laden von Karten

Methode 1 – Nach Region (By Region):
Mit dieser Option können Sie Karten für einen ganzen Bundesstaat installieren. Ist der Bundesstaat Ihrer Wahl mit einem “+”-Zeichen versehen, bedeutet es, dass Sie den betreffenden Bundesstaat nur in Teilen installieren können (siehe nachstehende Abbildung). Um die Karte für den ganzen Bundesstaat zu laden, müssen Sie darauf achten, dass alle Felder einer Ebene unterhalb des “+”-Zeichens ausgewählt sind.

Sind alle gewünschten Karten ausgewählt, klicken Sie auf “Karte erstellen” (Generate Map), um mit der Karteninstallation zu beginnen.



Laden von Karten

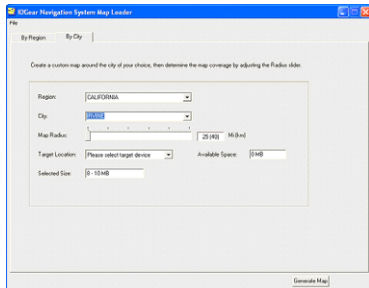
11. Verfügt Ihr Computer/PDA jedoch nur über einen beschränkten Speicherplatz, können Sie die Karten mit der Option Nach Stadt (By City) installieren.

Methode 2 – Nach Stadt (By City):

Wählen Sie zuerst eine Region (einen Bundesstaat) für die gewünschte Karte. Wählen Sie dann die Stadt (City) und den Kartenradius (Map Radius), innerhalb dem Sie das GPS-System verwenden möchten.

Geben Sie unter Zielstandort (Target Location) an, wo Sie die Karten laden möchten. Wenn Sie bereit sind, die Karte

zu installieren, klicken Sie auf “Karte erstellen” (Generate Map).



Laden von Karten

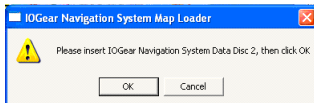
12. Die Installationssoftware beginnt jetzt mit der Installation Ihrer Karten.



Laden von Karten

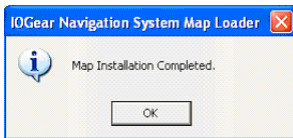
13. Je nach Ausgewähltem werden Sie aufgefordert, die CD einzulegen, auf der sich Ihre Karte befindet. Legen Sie die CD ein und klicken Sie auf OK, um den Vorgang fortzusetzen.

Hinweis: Haben Sie bitte etwas Geduld, denn je nach Größe der zu ladenden Karten kann die Karteninstallation bis zu 30 Minuten dauern.



Laden von Karten

14. Sobald die Installation abgeschlossen ist, sehen Sie ein Fenster ähnlich wie dieses:



Konfigurieren der Software mit dem GPS-Gerät

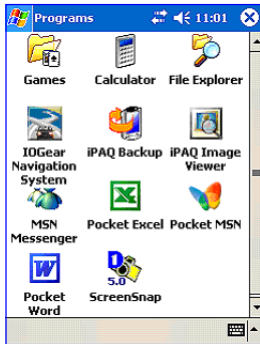
Checkliste

Prüfen Sie Folgendes, bevor Sie fortfahren:

- Bluetooth-Gerät ist eingeschaltet und hat eine ungehinderte Sicht zum Himmel
- Your Computer/PDA has established a
- Vergewissern Sie sich, dass die Navigationssoftware auf Ihrem Gerät installiert ist
- Vergewissern Sie sich, dass alle gewünschten Karten installiert sind

Konfigurieren der Software mit dem GPS-Gerät

1. Stellen Sie über den seriellen Anschluss eine Bluetooth-Verbindung zwischen Computer/PDA und Ihrem Bluetooth-GPS-Gerät her, wie in "Hardware-Schnellstartanleitung" beschrieben ist. Wenn Sie diesen Schritt auslassen, kann die Software das GPS-Gerät nicht finden.
2. Wechseln Sie zum Ordner Programme (Programs) auf dem PDA und tippen Sie auf das dort befindliche Kartensymbol, um die Navigationssoftware zu laden.



Konfigurieren der Software mit dem GPS-Gerät

3. Gleich zu Anfang erscheint eine Warnmeldung mit zu beachtenden Schritten, um Ihre Sicherheit während Bedienung des GPS-Geräts nicht zu beeinträchtigen. Klicken Sie einfach auf OK, um den Vorgang fortzusetzen.



Konfigurieren der Software mit dem GPS-Gerät

4. Ist die GPS-Position bereits ermittelt, zeigt die Karte Ihren aktuellen Standort an. Andernfalls wird der letzte, bekannte Standort angezeigt.



Konfigurieren der Software mit dem GPS-Gerät

Mit den Symbolen auf dem Bildschirm können Sie die am häufigsten verwendeten Einstellungen für die Navigationssoftware schnell ändern.



Schaltet die Lautstärke der Sprechanweisungen bei Abzweigungen EIN/AUS



Dient zur Eingabe eines Ziels, zum Ändern der Kartenansicht und der Routen/Anzeigeoptionen, zum Einstellen der Tempowarnung, zur Aufzeichnung von Routendaten, zum Einstellen der Lautstärke und zur Anzeige der GPS-Info.



Zeigt die GPS-Info an



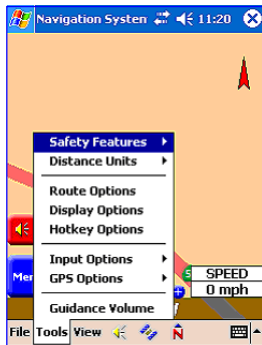
Ändert Ihre Richtung

Konfigurieren der Software mit dem GPS-Gerät

Es gibt drei Menüoptionen unten im Bildschirm: Datei (File), Extras (Tools) und Menü (Menu). **Eine detaillierte Erklärung und Beschreibung dieser Menüs finden Sie auf Seite 48.**

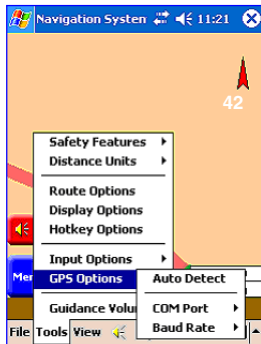
Konfigurieren der Software mit dem GPS-Gerät

5. Zuallererst möchten wir die Navigationssoftware so konfigurieren, dass sie das Bluetooth-GPS-Gerät erkennt. Klicken Sie hierfür auf Extras (Tools) und gehen Sie herunter zu den GPS-Optionen (GPS Options).



Konfigurieren der Software mit dem GPS-Gerät

6. Klicken Sie jetzt auf Autom. erkennen (Auto Detect).



Konfigurieren der Software mit dem GPS-Gerät

7. Die Navigationssoftware ist jetzt bereit, nach dem GPS-Gerät zu suchen. Klicken Sie einfach auf OK, um mit dem Scanvorgang zu beginnen.



Konfigurieren der Software mit dem GPS-Gerät

8. Wenn jetzt noch keine Verbindung zwischen Ihrem PDA und Ihrem Bluetooth-GPS hergestellt ist, erhalten Sie ein Fenster, das alle in Reichweite befindlichen Bluetooth-Geräte anzeigt. Wählen Sie in diesem Fall das Bluetooth-GPS aus und klicken Sie auf OK. Wenn die Navigationssoftware auch nach mehreren Versuchen Ihr GPS nicht finden kann, prüfen Sie, ob Sie den in der **Hardware-Schnellstartanleitung** aufgeführten Vorgang zur Herstellung einer seriellen Anschlussverbindung zwischen Ihrem Gerät und dem GPS-Gerät durchlaufen haben.



Konfigurieren der Software mit dem GPS-Gerät

Möglicherweise werden Sie auch aufgefordert, einen Kennschlüssel (Passkey) oder einen PIN-Code einzugeben. Geben Sie in diesem Fall "0000" (vier Nullen) ein und klicken Sie dann auf OK.



Konfigurieren der Software mit dem GPS-Gerät

9. Hat die Software Ihr GPS-Gerät gefunden, klicken Sie einfach auf OK, um die Einstellungen zu bestätigen.



Konfigurieren der Software mit dem GPS-Gerät



Konfigurieren der Software mit dem GPS-Gerät

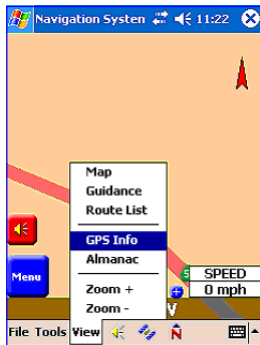
10. Ist eine Verbindung zum GPS-Gerät hergestellt, wird die Karte angezeigt. Fahren Sie mit dem nächsten Abschnitt "Prüfen der GPS-Satellitenverbindung" fort.



Prüfen der GPS-Satellitenverbindung

Prüfen der GPS-Satellitenverbindung

1. Der nächste Schritt ist, zu überprüfen, ob das GPS seine Position ermittelt hat. Klicken Sie hierfür auf Ansicht > GPS-Info (View > GPS Info).

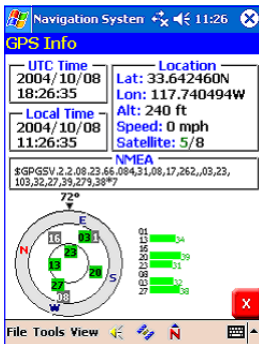


Prüfen der GPS-Satellitenverbindung

2. Hat das GPS-Gerät seine Position ermittelt, erscheint ein Fenster ähnlich dem Folgenden. Die grünen Balken zeigen die Satelliten, mit denen das GPS-Gerät verknüpft ist. Die roten Balken zeigen an, dass eine Verknüpfung zum betreffenden Satelliten nicht hergestellt ist. Um GPS verwenden zu können, müssen Sie mit mindestens drei (3) Satelliten verbunden sein.

GPS-Position ermittelt:

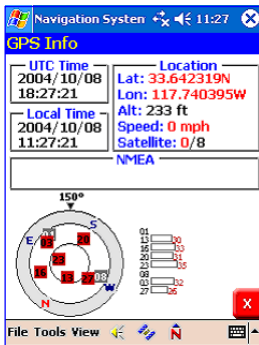
In diesem Fall sehen Sie, dass das GPS mit 5 von 8 Satelliten verbunden ist:



Prüfen der GPS-Satellitenverbindung

GPS-Position unbekannt:

In diesem Fall sehen Sie, dass das GPS seine Position nicht ermittelt hat und mit keinem Satelliten verknüpft ist (anhand der roten Balken ersichtlich).



Prüfen der GPS-Satellitenverbindung

Wenn Ihr GPS sich nicht mit Satelliten verknüpfen kann, versuchen Sie Folgendes:

- Gehen Sie mit dem GPS weg von großen Gebäuden/Strukturen
- Gehen Sie mit dem GPS weg von einem Objekt, dass drahtlose Signale stören kann
- Stellen Sie das GPS an einem Ort auf, wo eine klare Sicht zum Himmel besteht (vorzugsweise im Freien)

Einführung – Erste Schritte

Kartenansicht

Entfernung bis zur
nächsten Straße



Die nächste
Abzweigung

Meilen bis
zum Zielpunkt

Ihre derzeitige
Position

Einführung – Erste Schritte

Abkürzungssymbole

Wie Sie dem obigen Bild entnehmen können, gibt es mehrere Abkürzungssymbole auf dem Bildschirm, mit denen Sie die häufigsten Aufgaben ausführen können, die mit der Navigationssoftware in Bezug stehen. Um alle Funktionen der Software aufzurufen, klicken Sie auf die **Menüs Datei (File), Extras (Tools) und Ansicht (View)** unten im Bildschirm (werden später im Handbuch erklärt).

Einführung – Erste Schritte

Im folgenden Abschnitt erklären wird kurz jede einzelne dieser Funktionen und ihre Verwendung.



Hiermit schalten Sie den Sound für das Navigationssystem EIN/AUS



Zeigt GPS-Statusinformationen an



Ändert die Kartenausrichtung

Einführung – Erste Schritte

GPS-Statussymbole

Diese Symbole werden auf dem Kartenbereich angezeigt und stellen Folgendes dar:



GPS-Status: Mit Satelliten verknüpft



GPS-Status: Es wird versucht, sich neu zu verbinden



GPS-Status: Nicht mit ausreichenden Satelliten verknüpft

Troubleshooting Kartenoptionen

Mit diesen Symbolen können Sie Folgendes tun:



Zeigt den umgebenden Bereich des ausgewählten **Ziels auf der Karte**



Zeigt Ihre **aktuelle Position auf der Karte**

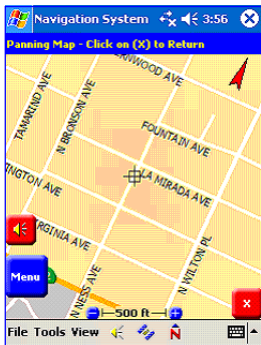


Klicken Sie auf diese Schaltfläche, um eine Adresse als Favorit einzurichten

Einführung – Erste Schritte

Verschieben der Karte

Wenn Sie den umgebenden Bereich Ihres aktuellen Standorts auf der Karte sehen möchten, verwenden Sie die Schiebefunktion. Tippen Sie hierfür auf den PDA-Bildschirm, halten Sie den Stift auf die Karte gedrückt und schieben Sie ihn in die Richtung, die Sie sehen möchten, und setzen Sie den Stift dann wieder ab. Die Karte setzt dann den betreffenden Standort in die Mitte. Um diesen Modus zu beenden und zur aktuellen Position zurückzukehren, klicken Sie auf das rote X in der unteren, rechten Ecke.



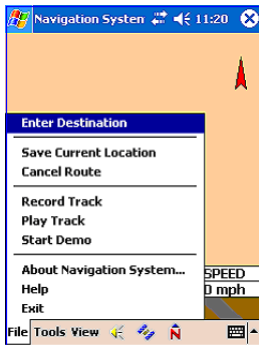
Einführung – Erste Schritte



Beim Tippen auf das Menüsymbol kehren Sie zum Hauptmenü zurück, siehe unten



Teil I – Menü Datei (File)



1. Ziel eingeben (Enter Destination) (**Menü Datei (File) → Ziel eingeben (Enter Destination)**)

Mit dieser Menüoption legen Sie einen Standort fest und erhalten

Richtungsanweisungen in Blöcken. Wie Sie anhand des folgenden Menüs sehen können, gibt es mehrere Möglichkeiten, ein Ziel festzulegen.

Es folgen einige wenige Beispiele als Referenz. Benötigen Sie dennoch Unterstützung, rufen Sie das Hilfemenü der Navigationssoftware auf, indem Sie Datei (File) → Hilfe (Help) antippen.

Teil I – Menü Datei (File)



Ziel einstellen (Set Destination) – Adresse (Address)

Bei Wahl der Option Adresse (Address) erhalten Sie wie folgt zwei Auswahlmöglichkeiten:

Straße zuerst (Street First) – Diese Option liefert normalerweise mehr Suchergebnisse, doch ist sie sehr hilfreich, wenn Sie Mühe haben, eine bestimmte Adresse zu finden

Stadt zuerst (City First) – Diese Option ist sehr nützlich, denn sie beschränkt die Suchergebnisse auf die von Ihnen angegebene Stadt

Teil I – Menü Datei (File)



Teil I – Menü Datei (File)

Straße zuerst (Street First)

Geben Sie den Straßennamen ein und klicken Sie dann auf die grüne OK-Schaltfläche.



Teil I – Menü Datei (File)

Geben Sie jetzt die Hausnummer Ihres Ziels ein, wobei Sie auf den angezeigten Gültigkeitsbereich achten müssen. Klicken Sie dann auf die grüne OK-Schaltfläche, um fortzufahren.

Hinweis: Fällt Ihre Adresse außerhalb des angezeigten Bereichs, haben Sie wahrscheinlich nicht die Karte, die für den betreffenden Bereich benötigt wird. Dies könnte der Fall sein., wenn Sie Karten mit der Option "Nach Stadt" (By City) geladen haben. Laden Sie in diesem Fall einen Bereich mit einem größeren Kartenradius oder wählen Sie beim Laden der Karte die Option "Nach Region" (By Region).



Teil I – Menü Datei (File)

Die Navigationssoftware zeigt jetzt eine Liste mit übereinstimmenden Adressen. Wie bereits erwähnt, liefert die Option “Straße zuerst” (Street First) normalerweise mehrere übereinstimmende Adressen. Wählen Sie Ihre Adresse und klicken Sie dann oben rechts auf OK.



Teil I – Menü Datei (File)

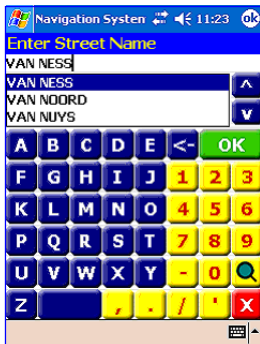
Stadt zuerst (City First)

Geben Sie den Stadtnamen ein und klicken Sie dann auf die grüne OK-Schaltfläche.



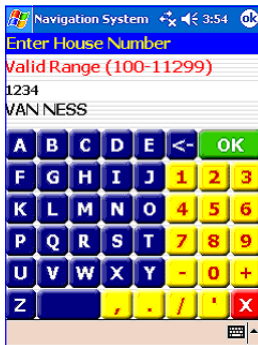
Teil I – Menü Datei (File)

Geben Sie den Straßennamen ein und klicken Sie dann auf OK



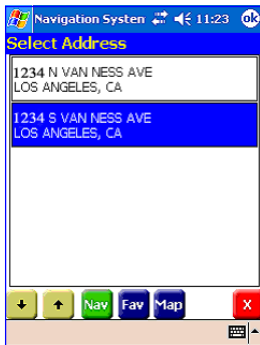
Teil I – Menü Datei (File)

Geben Sie die Hausnummer ein, wobei Sie den angegebenen Bereich beachten müssen.



Teil I – Menü Datei (File)

Die Navigationssoftware zeigt die gefundenen, übereinstimmenden Adressen. Wie sie nachstehend sehen können, hilft Ihnen die Option "Stadt zuerst" (City First), die Suchergebnisse einzuschränken. Wählen Sie die gewünschte Adresse und klicken Sie oben rechts auf OK.



Teil I – Menü Datei (File)

Ziel einstellen (Set Destination) – Kreuzung (Intersection)

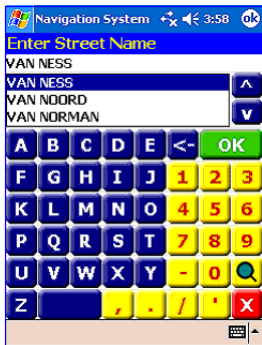
Mit dieser Option können Sie die Namen von zwei sich kreuzenden Straßen als Ziel eingeben

Straße zuerst (Street First)

Es ist nicht empfehlenswert, diese Option für eine Kreuzung zu wählen, da sie meistens zu viele Ergebnisse liefert. Haben Sie jedoch nur einen kleinen Kartenabschnitt auf Ihrem Gerät geladen, wird dieses Problem nicht auftreten.

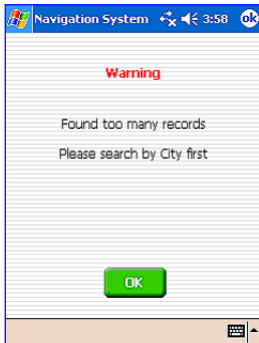
Teil I – Menü Datei (File)

Geben Sie den ersten Straßennamen ein
und klicken Sie dann auf OK



Teil I – Menü Datei (File)

Wie Sie sehen, gibt es zu viele übereinstimmende Ergebnisse. Klicken Sie auf OK, um die Option Stadt zuerst (City First) zu versuchen.



Teil I – Menü Datei (File)

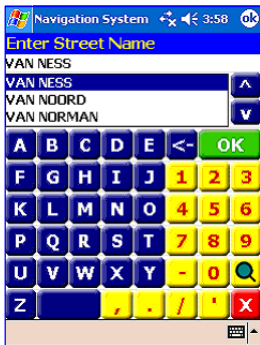
Stadt zuerst (City First)

Geben Sie den Stadtnamen ein und klicken Sie dann auf OK



Teil I – Menü Datei (File)

Geben Sie den ersten Straßennamen ein und klicken Sie dann auf OK



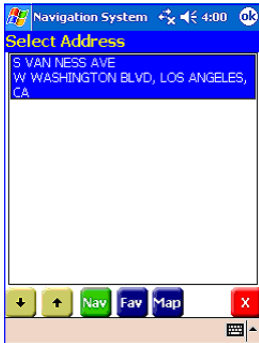
Teil I – Menü Datei (File)

Geben Sie den zweiten Straßennamen ein und klicken Sie dann auf OK



Teil I – Menü Datei (File)

In diesem Fall fand die Navigationssoftware eine Übereinstimmung für die Kreuzung, und die Option "Stadt zuerst" (City First) half uns, die Suchergebnisse auf nur eine Übereinstimmung einzuschränken. Klicken Sie oben rechts auf OK, um die Karte anzuzeigen.

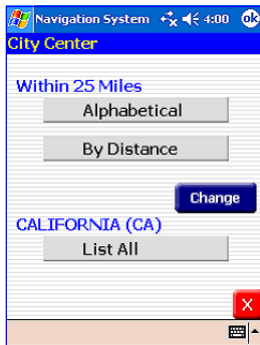


Teil I – Menü Datei (File)

Ziel einstellen (Set Destination) – Stadtmitte (City Center)

Hiermit finden Sie die Stadtmitten in Ihrem Gebiet.

Als Beispiel wählen wir die Option Alphabetisch (Alphabetical).



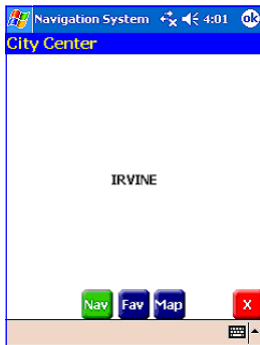
Teil I – Menü Datei (File)

Geben Sie den Stadtnamen ein und klicken Sie dann auf OK.



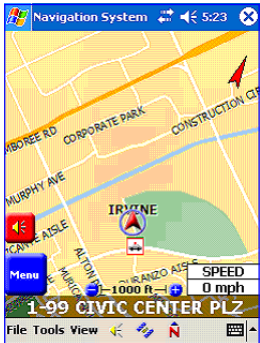
Teil I – Menü Datei (File)

Klicken Sie jetzt oben rechts auf die Schaltfläche OK. Klicken Sie jetzt unten auf Nav, zeigt die Navigationssoftware Ihnen eine Karte vom Ziel.



Teil I – Menü Datei (File)

Hier ist eine Karte von der in Irvine, Kalifornien, gefundenen Stadtmitte.



Teil I – Menü Datei (File)

Ziel einstellen (Set Destination) – Interessante Orte (Points of Interest)

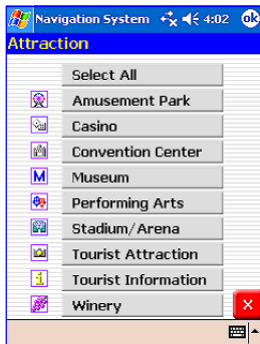
Die Navigationssoftware besitzt eine sehr nützliche Funktion, genannt Interessante Orte (Points of Interest = POI als Abkürzung). Wie Sie auf dem folgenden Bild sehen können, sind diese interessanten Orte für einen einfachen Zugang in Kategorien unterteilt.

Als Beispiel wählen wir Attraktion (Attraction).



Teil I – Menü Datei (File)

Unter Attraktion (Attraction) finden wir die nachstehend aufgelisteten Unterkategorien. In unserem Beispiel wählen wir Freizeitpark (Amusement Park).



Teil I – Menü Datei (File)

Treffen Sie Ihre Wahl aus der nachstehenden Liste. Wählen wir mal Alphabetisch (Alphabetical), um alle Freizeitparks in Ihrer Nähe anzuzeigen.



Teil I – Menü Datei (File)

Treffen Sie Ihre Wahl aus der nachstehenden Liste und klicken Sie dann auf OK.



Teil I – Menü Datei (File)

Um die Karte Ihres interessanten Ortes anzuzeigen, klicken Sie oben rechts auf OK. Sie können auch unten im Bildschirm auf das Symbol Nav oder Karte (Map) klicken.



Teil I – Menü Datei (File)

Ziel einstellen (Set Destination) – Kontakte (Contacts)

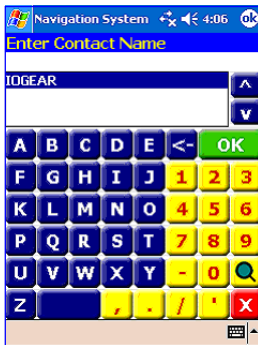
Sie können auch ein Ziel von einer Person in Ihrem Kontaktbuch einstellen, deren Adresse Sie eingegeben haben. **Beachten Sie jedoch, dass die Adresse des Kontakts in einem richtigen Format eingegeben sein muss, damit dies funktioniert. Unterstützung hierfür finden Sie im Handbuch/in der Benutzerdokumentation Ihres PDAs.**

Wenn Ihr Kontaktbuch leer ist, erhalten Sie beim Anklicken ein leeres Fenster, ähnlich dem Folgenden.



Teil I – Menü Datei (File)

Ist Personen im Kontaktbuch eingetragen, werden ihre Daten angezeigt. Treffen Sie Ihre Wahl und klicken Sie dann auf OK.



Teil I – Menü Datei (File)

Klicken Sie auf den Kontakt, um seine Adresse anzuzeigen.



Teil I – Menü Datei (File)

Ziel einstellen (Set Destination) – Favoriten (Favorites)

Um ein Ziel auszuwählen, das Sie zuvor als Favoritenziel (Favorite Destination) eingegeben haben, klicken Sie auf diese Option. Treffen Sie Ihre Auswahl aus der Liste und klicken Sie unten auf das Symbol Nav oder Karte (Map). Hinweis: Durch Klicken auf das Symbol Bearb (Edit) oder Entf (Del) können Sie einen Eintrag in diesem Fenster bearbeiten oder löschen.



Teil I – Menü Datei (File)

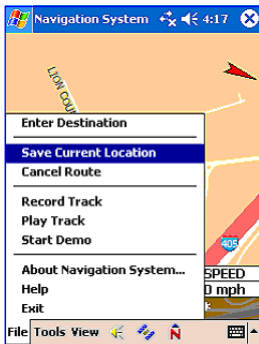
Ziel einstellen (Set Destination) – Kürzlich (Recent)

Alle von Ihnen zuletzt verwendeten Ziele sind hier gespeichert. Möchten Sie eines davon als Ziel einstellen, wählen Sie es aus der folgenden Liste aus und klicken Sie dann unten auf das Symbol Nav oder Karte (Map), um die Karte anzuzeigen.

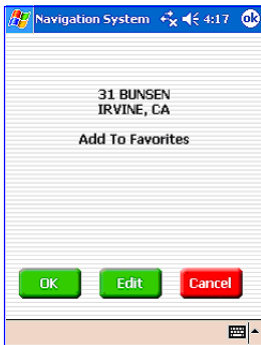


Teil I – Menü Datei (File)

2. **Aktuellen Standort speichern (Save Current Location)** (Datei (File) → Aktuellen Standort speichern (Save Current Location)) – speichert Ihren aktuellen Standort auf der Karte. Dieser Standort wird im Ordner Favoriten (Favorites) gespeichert.



Teil I – Menü Datei (File)



Teil I – Menü Datei (File)

3. **Route abbrechen (Cancel Route)**
(Datei (File) → Route abbrechen (Cancel Route)) – bricht eine von Ihnen eingegebene Route ab

Tipp: Um zu überprüfen, ob die Route gelöscht wurde, klicken Sie auf Ansicht (View) → Routenliste (Route List), woraufhin Sie ein leeres Fenster, ähnlich dem Folgenden, sehen sollten:



Teil I – Menü Datei (File)

4. **Route aufzeichnen** (Record Track) (Datei (File) → Route aufzeichnen (Record Track))]

Klicken Sie zur Routenaufzeichnung auf Route aufzeichnen (Record Track), woraufhin nachstehendes Fenster angezeigt wird. Geben Sie die erforderlichen Informationen ein und klicken Sie dann auf OK, um mit der Aufzeichnung zu beginnen.

Navigation System 4:15

Save As

Name: 2004-10-12-161547

Folder: Business

Type: GPS Log Files (*.gps)

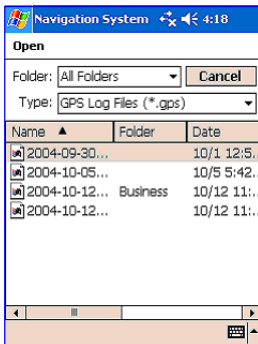
Location: Main memory

OK Cancel

Teil I – Menü Datei (File)

5. Route wiedergeben (Play Track) (Datei (File) → Route wiedergeben (Play Track))

gibt eine zuvor aufgezeichnete Route wieder. Klicken Sie zur Wiedergabe einer zuvor aufgezeichneten Route auf Route wiedergeben (Play Track) und wählen Sie die Datei, die Sie wiedergeben möchten. Tipp: Um die Routenwiedergabe zu stoppen, klicken Sie auf Datei (File) → Route stoppen (Stop Track).



Teil I – Menü Datei (File)

6. **Demo starten (Start Demo)** (Datei (File) → Demo starten (Start Demo))

Eine der nützlichsten Funktionen der Navigationssoftware ist die Demo-Funktion, mit der Sie ein Demo Ihrer tatsächlichen Route für das angegebene Ziel betrachten können. Dies ist sehr praktisch, wenn Sie Einstellungen auf dem PDA vornehmen/ändern müssen, was Sie vor der Fahrt ganz bequem erledigen können.

Tipp: Tippen Sie jedoch auf Demo starten (Start Demo) und nichts passiert, müssen Sie zuvor ein Ziel angegeben haben.

Teil I – Menü Datei (File)

7. Info über Navigationssystem (About Navigation System) (Datei (File) → Info über Navigationssystem (About Navigation system))

Zeigt ein Fenster mit Informationen über die Kartensoftware

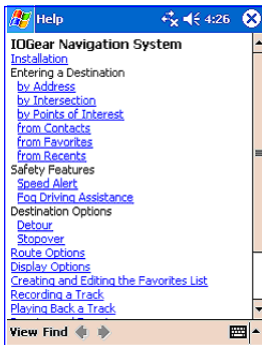


Teil I – Menü Datei (File)

8. Hilfe (Help) (Datei (File) → Hilfe (Help))

Zeigt den integrierten Hilfeinhalt der Navigationssoftware.

Dies ist eine sehr nützliche Funktion, wenn Sie schnell wissen müssen, wie bestimmte Aufgaben in der Navigationssoftware ausgeführt werden.

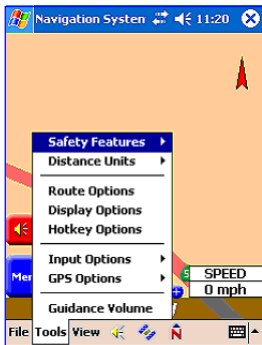


9. Beenden (Exit) (Datei (File) →
(Beenden) Exit) – beendet das Programm
und entfernt es aus dem PDA-Speicher

Teil II – Menü Extras (Tools)

1. Sicherheitsfunktionen (Safety Features) (Extras (Tools) → Sicherheitsfunktionen (Safety Features))

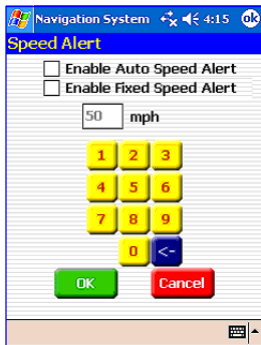
Hhelfen Ihnen, sicherer zu fahren.



Teil II – Menü Extras (Tools)

Tempowarnung (Speed Alert)

Möchten Sie einen Soundalarm erhalten, wenn Sie ein bestimmtes Tempolimit erreichen, müssen Sie Tempowarnung (Speed Alert) aktivieren. Ist sie auf Autom. (Auto) eingestellt, legt die Navigationssoftware das Tempolimit anhand des Straßentyps fest, auf dem Sie sich befinden (Stadtstraße, Autobahn, etc.). Diese Warnung ist lediglich als Bezugspunkt zu betrachten und erhebt nicht den Anspruch, genau zu sein. Bei Verwendung dieser Funktion sollten Sie jedoch alle Tempolimits und Verkehrsregeln beachten und immer vernünftig handeln.



Teil II – Menü Extras (Tools)

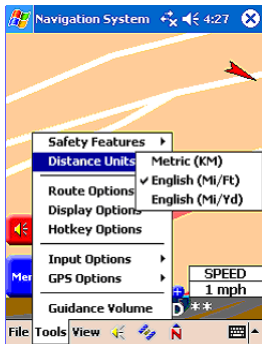
Nebelfahrt (Fog Driving)

Bei Aktivierung dieser Option benachrichtigt Sie die Software, wenn Sie sich einer Kreuzung nähern.

Teil II – Menü Extras (Tools)

2. Entfernungseinheit (Distance Units) (Extras (Tools) → Entfernungseinheit (Distance Units))

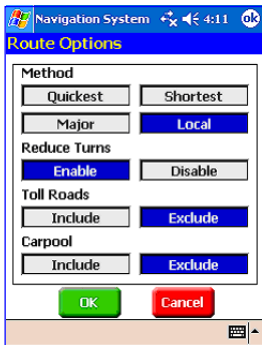
Stellt die Einheit der von der Navigationssoftware angezeigten Entfernung ein.



Teil II – Menü Extras (Tools)

3. Routenoptionen (Route Options) (Extras (Tools) → Routenoptionen (Route Options))

Passt die Software dahingehend an, dass sie Ihnen Richtungsanweisungen auf der Basis von bevorzugten Einstellungen gibt. Es folgt eine kurze Erklärung dieser Einstellungen. Weitere Informationen finden Sie im Hilfemenü (Datei (File) → Hilfe (Help))



Teil II – Menü Extras (Tools)

Methode (Method)

Schnell (Quickest) – Gibt Ihnen Richtungsanweisungen, die Sie schneller zum Ziel bringen (z.B. Autobahn bei langen Fahrten und Vermeiden von lokalen, verstopften Straßen)

Kurz (Shortest) – Gibt Ihnen Richtungsanweisungen auf Basis der kürzesten Route entsprechend der tatsächlichen Entfernung (ist nicht immer die schnellste Route)

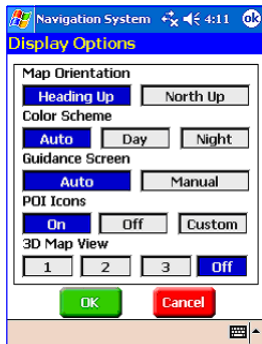
Wichtig (Major) – Gibt Ihnen Richtungsanweisungen auf Basis der wichtigsten Straßen (wenn Sie befürchten, sich auf unbekannten Straßen zu verirren)

Lokal (Local) – Gibt Ihnen Richtungsanweisungen nur für lokale Straßen (vermeidet Autobahnen)

Teil II – Menü Extras (Tools)

4. Anzeigeeoptionen (Display Options) (Extras (Tools) → Anzeigeeoptionen (Display Options))

Es folgt eine kurze Erklärung dieser Einstellungen. Weitere Informationen finden Sie im Hilfemenü (Datei (File) → Hilfe (Help))



Teil II – Menü Extras (Tools)

Kartenausrichtung (Map Orientation) – ändern Sie diese Einstellung Ihrer Standrichtung entsprechend, um sich auf der Karte besser orientieren zu können

Farbschema (Color Scheme)

Autom. (Auto) – ändert Tag/Nachtsicht bei Sonnenaufgang/Sonnenuntergang

Tag (Day) – zeigt einen Bildschirm für normale Tagsicht

Nacht (Night) – der Kartenhintergrund wird dunkler und die Straßen werden heller, damit man sie besser erkennen kann

Führungsbildschirm (Guidance Screen) – auf Autom. (Auto) eingestellt, wird die Karte eingezoomt, wenn Sie das betreffende Gebiet erreichen; andernfalls müssen Sie das Gebiet manuell anklicken.

Interessante Orte-Symbole (POI Icons) – bei Aktivierung zeigt die Karte Symbole, wenn Sie an interessanten Orten, die in der Kartendatenbank enthalten sind, vorbeifahren

3D-Kartensicht (3D Map View) – Sie können die Kartensicht auf 3D abändern, um ein realistischeres Bild zu erhalten

Teil II – Menü Extras (Tools)

5. Hotkey-Optionen (Hotkey Options) (Extras (Tools) → Hotkey-Optionen (Hotkey Options))

Weisen Sie einer PDA-Taste eine bestimmte Aufgabe zu

Dies ist eine sehr nützliche Funktion der Software, denn hiermit können Sie PDA-Tasten so programmieren, dass sie beim Drücken einer Taste bestimmte Navigationsfunktionen der Software ausführen.

Wählen Sie eine Funktion aus der Liste und klicken Sie dann auf die PDA-Taste, die diese betreffende Funktion ausführen soll.

Hierbei sehen Sie die Tastennummer unter der Registerkarte "Taste" (Button). Möchten Sie die Zuweisung rückgängig machen, klicken Sie für die ausgewählte Funktion auf Taste löschen (Clear Key) oder auf "Alles löschen" (Clear All), um alle Tastenbelegungen zu löschen.

Teil II – Menü Extras (Tools)

Folgende Funktionen können Sie einer PDA-Taste zuweisen:

3D-Modus (3D Mode)
Aktuelle Position (Current Position)
Interessante Orte-Symbole anpassen
(Customize POI Icons)
Umleitung (Detour)
Anzeigeoptionen (Display Options)
Ziel eingeben (Enter Destination)
Vollbild (Fullscreen)
GPS-Info (GPS Info)
Menü (Menu)
Stumm (Mute)
Norden/Herauffahren (North/Heading Up)

Interessante Orte-Symbole ein/aus (POI
Icons On/Off)
Routenliste (Route List)
Routenoptionen (Route Options)
Tempowarnung (Speed Alert)
Lautstärke (Volume)

Teil II – Menü Extras (Tools)

6. Eingabeoptionen (Input Options) (Extras (Tools) → Eingabeoptionen (Input Options))

Legt fest, wie Sie Informationen für das Navigationssystem eingeben

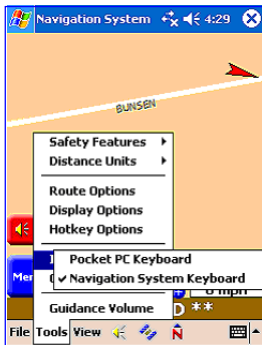
Pocket PC-Tastatur (Pocket PC Keyboard)

Alle Eingaben müssen vom Nutzer über die Tastatur auf dem PDA-Bildschirm vorgenommen werden (in diesem Fall durch Tippen auf das Tastatursymbol, dass Sie unten rechts auf dem nachstehenden Bild sehen).

Teil II – Menü Extras (Tools)

Navigationssystem-Tastatur (Navigation System Keyboard)

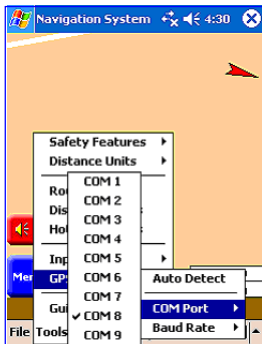
Alle Eingaben werden über die integrierte Tastatur der Navigationssoftware vorgenommen. Dies ist viel praktischer, denn die Tasten werden auf dem PDA größer dargestellt, und Sie können auf Wunsch weiterhin mit der Pocket PC-Tastatur arbeiten.



Teil II – Menü Extras (Tools)

7. GPS-Optionen (GPS Options) (Extras (Tools) → GPS-Optionen (GPS Options))

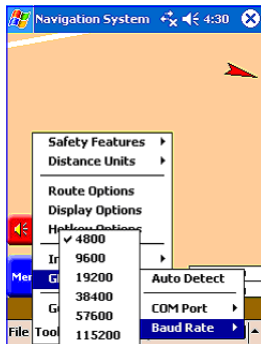
Wählen Sie manuell Einstellungen für Ihr GPS oder setzen Sie diesen Punkt auf Autom. erkennen (Auto Detect)



Teil II – Menü Extras (Tools)

Hinweis: Die Nummer des COM-Anschlusses (COM Port) ist die Nummer des ausgehenden COM-Anschlusses, mit dem sich Ihr Computer/PDA mit dem GPS verbindet. Setzen Sie dies nur auf manuell, wenn Sie sicher sind, welchen COM-Anschluss Ihr PC/PDA verwendet.

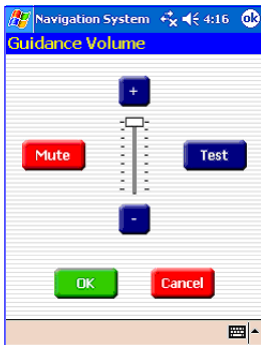
Die Baudrate (Baud Rate) sollte auf 4800 gesetzt werden



Teil II – Menü Extras (Tools)

8. Führungslautstärke (Guidance Volume) (Extras (Tools) → Führungslautstärke (Guidance Volume))

Stellt den Lautstärkepegel des Navigationssystems für Sprachbefehle ein.



Teil III – Menü Ansicht (View)



Menü Ansicht

1. **Karte (Map)** (Ansicht (View) → Karte (Map))

Bringt Sie zurück zur Kartenansicht

Teil III – Menü Ansicht (View)

2. Führung (Guidance) (Ansicht (View) → Führung (Guidance))

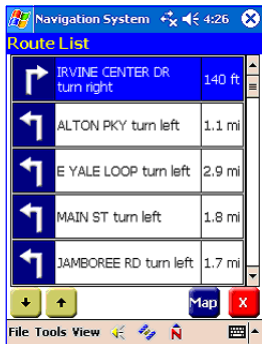
Zoomt Ihre aktuelle Position ein und informiert Sie über das nächste Manöver (z.B.: nach links/rechts abbiegen).

Tipp: Dies wird per Standard automatisch vom Navigationssystem getan. Wenn Sie dies ändern möchten, wechseln Sie zu: Extras (Tools) → Anzeigeeoptionen (Display Options) → Führungsbildschirm (Guidance Screen) → Autom./Manuell (Auto/Manual).

Teil III – Menü Ansicht (View)

3. Routenliste (Route List) (Ansicht (View) → Routenliste (Route List))

Zeigt Textanweisungen, wie Sie zum Ziel gelangen



Teil III – Menü Ansicht (View)

4. GPS-Info (GPS Info) (Ansicht (View) → GPS-Info (GPS Info)) – zeigt GPS-Statusinformationen und andere nützliche Informationen

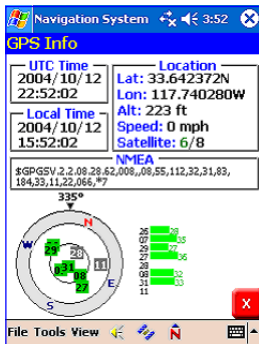
NMEA - National Marine Electronics Association. Die in diesem Fenster angezeigten Informationen zeigen die Informationen, die vom GPS empfangen werden.

UTC-Zeit (UTC Time) – koordinierte Weltzeit

Ortszeit (Local Time) – die Zeit Ihres Gebiets

Unter **Standort (Location)** können Sie auch Ihren Breitengrad (Latitude), Längengrad (Longitude) und Ihre Höhe (Altitude) ablesen.

Teil III – Menü Ansicht (View)



Teil III – Menü Ansicht (View)

5. Almanach (Almanac) (Ansicht (View)) → Almanach (Almanac))

Zeigt Sonnen/Mondinformationen



6. Einzoomen/Auszoomen (Zoom +/ Zoom -) (Ansicht (View) à Einzoomen/ Auszoomen (Zoom +/Zoom -))

Anklicken, um ein Gebiet ein/
auszuzoomen. Sie können auch unten auf
der Karte auf die blauen Symbole +/-
klicken.

Fehlerbehebung

Eine detaillierte Liste zur Fehlerbehebung/mit häufig gestellten Fragen (FAQ) finden Sie im Abschnitt Fehlerbehebung und häufig gestellte Fragen (Troubleshooting and Frequently Asked Questions) in Navigationssystem-Software (Datei (File) à Hilfe (Help)).

1. Ich erhalte während der Karteninstallation einen Schreibfehler.

Der Grund könnte ein nicht ausreichender Speicher auf dem Computer/PDA sein. Installieren Sie die Karten auf einem anderen Standort oder installieren Sie mehr Speicher auf Ihrem Gerät.

2. Mein IOGEAR Bluetooth-GPS kann die Position nicht ermitteln.

Vergewissern Sie sich, dass sich das Gerät im Freien befindet, entfernt von hohen Gebäuden/Strukturen oder Objekten, die Störungen verursachen könnten. Achten Sie auch darauf, dass das GPS voll aufgeladen ist (es dauert ca. 3 Stunden, um eine volle Ladung zu erhalten).

Lässt sich die Position weiterhin nicht ermitteln, setzen Sie das GPS zurück, wie in der Hardware-Schnellstartanleitung beschrieben ist.

3. Mein PDA reagiert nicht mehr oder nur sehr langsam, nachdem ich das Navigationssystem geladen habe.

Vergewissern Sie sich zuallererst, dass Ihr PDA den Mindest-Systemanforderungen entspricht. Prüfen Sie auch alle laufenden Programme auf dem PDA. Wenn zu viele Programme im Hintergrund laufen, belegen Sie den Systemspeicher und verlangsamen somit das PDA.

4. Die Navigationssoftware lädt sich nicht auf meinem PC/PDA.

Vergewissern Sie sich, dass Ihr Gerät den Mindest-Software-Systemanforderungen entspricht.

Fehlerbehebung

5. Ich habe Schwierigkeiten, eine Bluetooth-Kommunikation zwischen dem PC/PDA und dem GPS herzustellen.

Schlagen Sie in der Hardware-Schnellstartanleitung nach, wie Sie hier vorzugehen haben. Wenn Sie dennoch Schwierigkeiten haben, dann suchen Sie im Handbuch Ihres Bluetooth-Geräts nach Hinweisen.

Technische Daten

Funktion	GBGPS201
Antennentyp	Eingebautes Keramikteil
Protokolle	Default: NMEA-0183 (V2.20) bps baud rate
Betriebstemperatur	-20 C bis +60 C
Netzteilnummer	3902A681
Batterietyp	Eingebaute, wiederaufladbare Lithium-Ionen-Batterie
Leistungsverbrauch	25 Stunden bei voller Ladung
Frequenz	8 Kanäle, alle in Ansichtverfolgung
Strom	L1, 1.575.42 MHz
Power	
Stromspannung	5V
Stromstärke (Ampere)	<52mA
Kabelverbindungen	
Eingang	100-240V ~ 400mA
Ausgang	5V 2000mA

Technische Daten

Funktion	GBGPS201
Genauigkeit (ohne DGPS)	
Position	5 m, CEP (50%) ohne SA
Geschwindigkeit	0,1 m/s ohne SA
Zeit	+/- 400 Nanosekunde (Sollwert)
Erfassungsrate (offener Himmel, stationär)	
Kaltstart	< 120 sec, durchschnitt
Warm Start	< 40 sec, durchschnitt
Heißstart	< 12 sec, durchschnitt
Neuerfassung	1 sec, durchschnitt
Dynamische Bedingungen	
Geschwindigkeit	< 505 m/sec
Beschleunigung	< 4g
Höhe	< 18,000 m

Technischer Support

Wenn Sie technischen Support benötigen, besuchen Sie bitte unsere IOGEAR Tech Info Library (T.I.L.) unter **www.iogear.com/support**, um dort die neuesten Tipps, Tricks und Hinweise zur Fehlerbehebung zu beziehen. Die IOGEAR Tech Info Library dient dazu, Sie mit den neuesten technischen Informationen über unsere Produkte zu versorgen. Sie finden hier fast alle Antworten auf Ihre Fragen; erkundigen Sie sich daher bitte erst hier, bevor Sie sich an unseren technischen unterstützung wenden.

Die technische unterstützung ist von Montag bis Freitag von 7.30 Uhr bis 17.30 (Pazifische Standardzeit) unter der Nummer **+1 94 94 53 87 82** oder per E-Mail **support@iogear.com** zu erreichen.

Erklärung zu Radio- & Fernsehstörungen

ACHTUNG!!! Dieses Gerät erzeugt und verwendet Funkfrequenzenergie, die ausgestrahlt werden kann und bei unsachgemäßer, nicht der Anleitung des Herstellers entsprechender Installation und Verwendung schädliche Störungen des Rundfunkempfangs verursachen kann. Dieses Gerät wurde geprüft und erfüllt die Grenzwerte für ein Digitalgerät der Klasse B gemäß Teil 15 der Richtlinien der amerikanischen Bundesbehörde für das Fernmeldewesen FCC (Federal Communications Commission). Diese Grenzwerte stellen einen angemessenen Schutz gegen schädliche Funkstörungen innerhalb von Wohngebäuden sicher. Der Betrieb dieses Geräts in einer Wohngegend kann möglicherweise Störungen verursachen. In diesem Fall muss der Benutzer Maßnahmen zur Behebung der Störung auf eigene Kosten ergreifen.

Eingeschränkte Garantie

UNTER KEINEN UMSTÄNDEN ÜBERSCHREITET DER FÜR DAS PRODUKT GEZAHLTE PREIS DIE HAFTUNG DES DIREKTANBIETERS FÜR DIREKTE, INDIREKTE, BESONDERE, ZUFÄLLIGE SCHÄDEN ODER FOLGESCHÄDEN, DIE BEI VERWENDUNG DES PRODUKTS, DER CD-ROM ODER SEINER DOKUMENTATION ENTSTEHEN.

Der Direktanbieter gibt keine ausdrücklichen, indirekten oder gesetzlichen Garantien oder Verpflichtungen zum Inhalt oder zur Verwendung dieser Dokumentation und lehnt insbesondere die Haftung für die Qualität, Leistung, Marktfähigkeit oder Eignung für einen bestimmten Zweck ab.

Der Direktanbieter behält sich auch das Recht vor, das Gerät oder die Dokumentation zu überarbeiten oder zu aktualisieren, ohne Einzelpersonen oder juristischen Personen von derartigen Überarbeitungen oder Updates in Kenntnis zu setzen. Weitere Fragen beantwortet Ihnen gerne Ihr Direktanbieter.



Kontakt info.

23 Hubble Irvine, CA 92618 (P) 949.453.8782 (F) 949.453.8785 www.iogear.com