


# Tarjeta CardBus USB 2.0 / FireWire® de 4 puertos

---

*(GUF202 Manual del usuario)*







Gracias por adquirir la tarjeta CardBus USB 2.0 / FireWire® de IOGEAR, uno de los adaptadores USB 2.0/FireWire más rápidos del mercado. IOGEAR sólo fabrica dispositivos de conectividad de alta calidad, por lo que estamos seguros de que quedará plenamente satisfecho con la compra. IOGEAR se dedica a servir y satisfacer al cliente, y le desea lo mejor con la nueva tarjeta CardBus USB 2.0 / FireWire®.

Para darle un mejor servicio, IOGEAR le ofrece una amplia gama de dispositivos USB 2.0, USB, FireWire®, KVM adicionales y otros productos periféricos. Para obtener más información o adquirir productos IOGEAR adicionales, visítenos en **[www.IOGEAR.com](http://www.IOGEAR.com)**. Esperamos que disfrute utilizando el adaptador CardBus USB 2.0 / FireWire®, una solución más de conectividad de alta velocidad de IOGEAR.

© 2004 IOGEAR® Reservados todos los derechos. PKG-M0025/W3S

IOGEAR y el logotipo de IOGEAR son marcas comerciales o marcas registradas de IOGEAR Inc. Microsoft y Windows son marcas comerciales de Microsoft Corporation. FireWire, MAC, Macintosh, G3, G4, iMac, Apple son marcas registradas de Apple Computer, Inc. El resto de marcas y nombres de productos son marcas comerciales o registradas de sus respectivos propietarios. IOGEAR no concede ninguna garantía de ningún tipo en relación a la documentación que contiene el presente documento. El propósito de toda la información aquí contenida es puramente informativo y está sujeta a cambio sin previo aviso. IOGEAR no se responsabiliza de ninguna imprecisión o error que pueda aparecer en este manual del usuario. Queda totalmente prohibida la reproducción total o parcial sin previo aviso.

## Tabla de contenido

Contenido del paquete .....	02
Información general .....	03
Características .....	04
Requisitos del sistema .....	05
Introducción gráfica .....	06
Instalación .....	07
- Instalación de la tecnología FireWire en PC .....	07
- Instalación de la tecnología USB en PC .....	12
- Instalación de la tecnología FireWire en Mac .....	15
- Instalación de la tecnología USB en Mac .....	17
Cuidado y mantenimiento .....	18
Solución de problemas .....	19
Soporte técnico .....	20
Apéndice .....	21
Especificaciones .....	23
Declaración de interferencias de radio y TV .....	24
Garantía limitada .....	25

## Contenido del paquete

El paquete completo CardBus USB 2.0 / FireWire® consta de:

1. Tarjeta CardBus combinada GUF202
2. CD de instalación
3. Adaptador de alimentación
4. Manual de usuario
5. Tarjeta de garantía y registro

Si cualquiera de estos artículos falta o está dañado, póngase inmediatamente en contacto con su distribuidor.

## Información general

La tarjeta USB 2.0 / FireWire® es otra solución de conectividad móvil desarrollada por IOGEAR. La tarjeta CardBus USB 2.0 / FireWire® ofrece una solución completa de conectividad de alta velocidad con una mínima parte del costo de otras tarjetas CardBus USB 2.0 / FireWire®.

La instalación es rápida y sencilla. Sólo tiene que conectar la tarjeta CardBus, configurar el sistema operativo y los controladores. La tarjeta CardBus USB 2.0/ FireWire® ofrece una interfaz con numerosas funciones y proporciona lo último en tecnología USB 2.0 y FireWire.

IOGEAR proporciona la conectividad USB 2.0 y FireWire a su equipo portátil. Disfrutará de la comodidad y fiabilidad que han convertido a las tecnologías USB y FireWire® tradicionales en un estándar de la industria cuando se trata de conectar varios dispositivos periféricos de alta tecnología. Las tecnologías USB 2.0 y FireWire® proporcionan un gran ancho de banda ampliando de este modo el número de periféricos que se pueden conectar a sus equipos. FireWire® permite mover datos a una velocidad vertiginosa de 400 Mbps (Megabits por segundo). USB 2.0 proporciona velocidades de transferencia de datos de hasta 480 Mbps. FireWire es totalmente compatible con anteriores dispositivos de 100 y 200 Mbps de la primera generación. Con el aumento de velocidad, USB 2.0 y FireWire® ofrecen una funcionalidad mejorada, permitiendo que más dispositivos compartan el ancho de banda ampliado.

USB 2.0 y FireWire® son la elección correcta para necesidades de gran ancho de banda.

Disfrutará de la comodidad y la alta velocidad de transferencia que proporcionan los productos USB 2.0 y FireWire®. Con nuestro adaptador CardBus USB 2.0 / FireWire® de IOGEAR tendrá acceso a todos los dispositivos USB 2.0 y FireWire® existentes y que estén por llegar, como cámaras digitales, videocámaras DV, MP3, etc.

### FireWire

- Proporciona dos puertos de carga y descarga
- Velocidades de datos de 400 Mbps
- Admite conexiones de 100/200/400 Mbps
- Totalmente compatible con la especificación IEEE 1394
- Encadena hasta 63 dispositivos

### USB 2.0

- Proporciona dos puertos de carga y descarga
- Velocidades de datos de 480 Mbps
- 100% compatible con USB v1.1
- USB: certificación IF
- Encadena hasta 127 dispositivos
- Funcionalidad (conectar y listo) e intercambiable en caliente.
- Conmuta automáticamente a la velocidad más alta admitida por el periférico conectado
- Conexión en caliente: puede conectar dispositivos sin reiniciar el equipo
- Fácil de instalar: sin puentes, conmutadores ni terminadores
- Interfaz CardBus PCMCIA Tipo II

## Requisitos del sistema

### Requisitos mínimos del sistema

#### Mac

- PowerMac G3 (torre azul y blanca) o posterior
- Mac OS v8.6 o posterior
- Para la funcionalidad USB 2.0 es necesario Mac OS X 10.1.5 o posterior
- 64 MB de memoria RAM
- Ranura CardBus disponible

#### PC

- Procesador Pentium® o K6® (266 MHz o superior)
- Windows 98 Segunda edición o posterior
- 64 MB de memoria RAM
- Ranura CardBus disponible

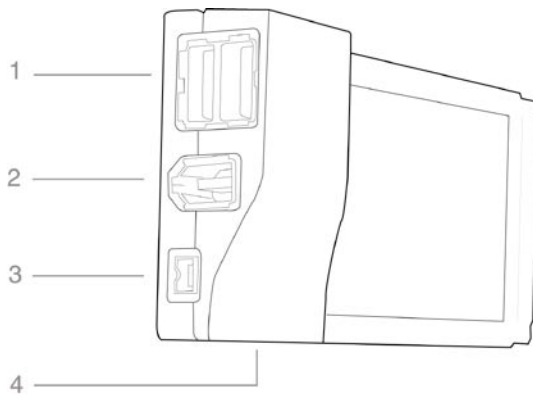
### Requisitos del sistema recomendados

#### Mac

- PowerMac G4 1.0 GHz o superior
- Mac OSX 10.2.5 (Jaquar) o posterior
- 256 MB de memoria RAM
- Ranura CardBus disponible

#### PC

- Procesador AMD Athlon® 2100+ o Intel Pentium® 4 a 2 GHz
- Microsoft Windows XP o posterior
- 256 MB de memoria RAM
- Ranura CardBus disponible



- 1. Puertos USB 2.0
- 2. Puerto FireWire de 6 contactos
- 3. Puerto FireWire de 4 con-

# Instalación

## Instalación en PC

### Instalación de la tecnología FireWire en PC

Siga este procedimiento para instalar la tarjeta CardBus USB 2.0 / FireWire®. Asegúrese de que el dispositivo USB o FireWire® externo no está conectado cuando instale la tarjeta.

1. Busque una ranura CardBus disponible en el portátil e inserte la tarjeta CardBus USB 2.0 / FireWire® en la misma.



2. Inicie su PC portátil. Cuando se haya iniciado, si no hay ningún controlador FireWire® de Windows instalado, Windows detectará automáticamente la tarjeta y aparecerá un cuadro de diálogo, indicando que el equipo ha encontrado un **“Controlador de host PCI OHCI Compliant IEEE 1394”**. Windows le preguntará por la ubicación del controlador de software. Haga clic en **“Siguiente”**.



3. El **“Asistente para agregar nuevo hardware”** le preguntará cómo le gustaría buscar el controlador. Seleccione **“Buscar el mejor controlador para su dispositivo. [Se recomienda]”** y haga clic en **“Siguiente”** para buscar el controlador Windows genérico.



## Instalación

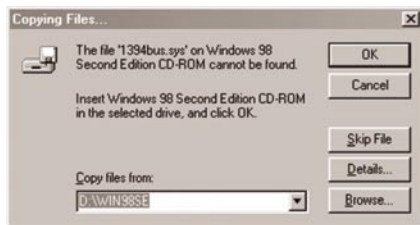
4. Recherchez le pilote. Cliquez sur Suivant puisque Windows localisera le pilote quelles que soient les cases cochées. Busque el controlador. Sólo tiene que hacer clic en “**Siguiente**” y Windows buscará el controlador independientemente de las casillas que active.

5. Cuando Windows haya encontrado el controlador, le dará la posibilidad de instalar el controlador actualizado o buscar otro. Seleccione “**El controlador actualizado [se recomienda]**” y haga clic en “**Siguiente**” para continuar con la instalación.



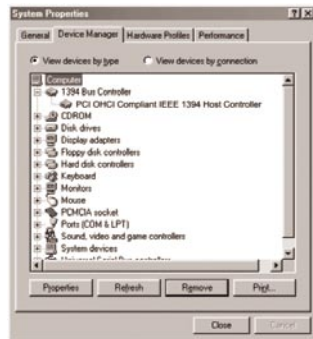
6. Windows buscará el controlador adecuado y mostrará lo que haya encontrado. Cuando identifique el controlador adecuado, haga clic en **“Siguiente”** para confirmar el controlador encontrado por Windows. **(No se necesita ningún disco de controladores porque el CD de Windows contiene el controlador OHCI 1394)**

El sistema le puede pedir que inserte el CD de Windows en la unidad de CD-ROM. Si no tiene el controlador en la unidad de disco duro, proporcione la ruta de acceso a la carpeta de Windows y haga clic en **“Aceptar”**.



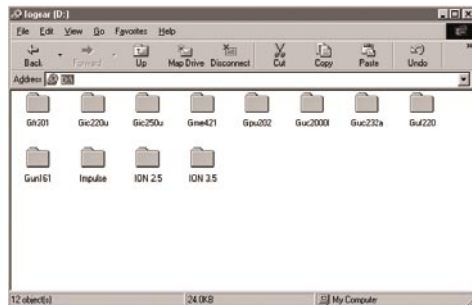
## Instalación

- Después de la instalación, aparecerá el cuadro de diálogo **“Windows ha terminado de instalar el software”**. Haga clic en **“Finalizar”** para completar la instalación y reinicie el equipo portátil.
- Para asegurarse de que la instalación se ha realizado correctamente, abra el icono SISTEMA del Panel de control y, a continuación, el Administrador de dispositivos. Asegúrese de que hay instalado un **“Controlador bus 1394”** y que no contiene errores. Si el dispositivo no figura en la lista, vuelva a instalar la tarjeta de interfaz.



## Instalación de la tecnología USB en PC

Es necesario instalar un nuevo controlador para habilitar la parte USB 2. del adaptador CardBus combinado. Utilice el administrador de archivos Explorador de Windows para desplazarse al CD ROM de IOGEAR que se encuentra en de la unidad de CD-ROM. Una vez abierto el CD ROM en el Explorador de Windows, verá diferentes carpetas etiquetadas con los números de serie de IOGEAR. Desplácese a la carpeta con la etiqueta "GUF202" y haga doble clic en ella. La carpeta se abrirá y mostrará los archivos que contiene.

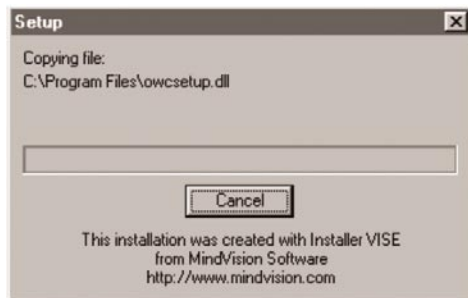


## Instalación

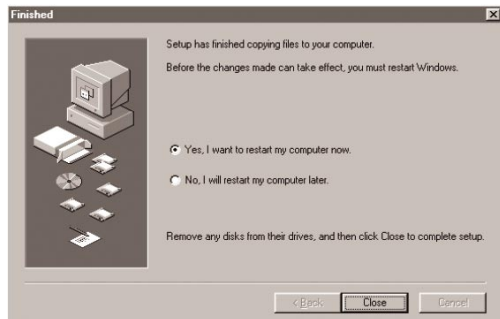
Una vez abierta la carpeta verá un archivo ejecutable denominado **U2v2\_01.exe**. Se trata del programa instalador del controlador USB 2.0. Haga doble clic en el archivo para ejecutar dicho programa.



Aparecerá la siguiente pantalla a medida que el instalador copia los archivos necesarios en la unidad de disco



Podrá ver la siguiente pantalla que indica que el controlador se cargará la próxima vez que reinicie el equipo. Debe reiniciar el sistema en este momento para habilitar el nuevo adaptador USB.



# Instalación

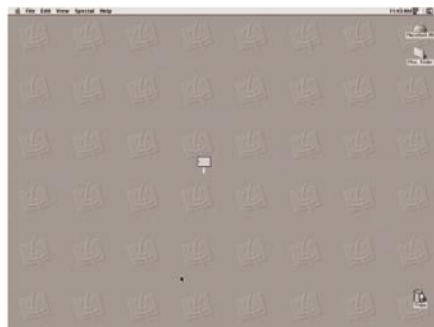
## Instalación en Mac

### Instalación de la tecnología FireWire en Mac

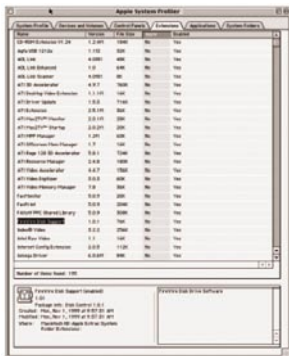
Siga las instrucciones de instalación que aparezcan en pantalla para el adaptador CardBus USB 2.0/FireWire® y asegúrese de que su dispositivo FireWire® no está conectado cuando instale la tarjeta.

1. Busque una ranura CardBus disponible en el portátil e inserte la tarjeta CardBus FireWire® en la misma.

2. Encienda su PowerBook. El sistema operativo Mac detectará automáticamente la tarjeta y abrirá el icono “**Tarjeta PC**” en la pantalla. (No se necesita ningún disco porque la extensión FireWire® ya está instalada en el equipo PowerBook G3).



3. Para comprobar si tiene extensiones FireWire®, examine la carpeta de extensiones SISTEMA en la unidad de disco duro del equipo. Si no tiene el software FireWire®, podrá encontrar la versión más reciente del mismo en el sitio Web de Apple Computer en <http://www.apple.com/firewire>.



## Instalación de la tecnología USB en Mac

**MACINTOSH: v8.6 A v9.x**

1. Asegúrese de que tiene las siguientes extensiones instaladas en su Mac. La tarjeta PCI no funcionará si no tiene instaladas las siguientes extensiones.

- Soporte para tarjetas adaptadoras USB de Apple v1.4.1 o posterior
- Soporte para almacenamiento masivo de Apple v1.3.5 o posterior
- Soporte firewire de Apple v2.5 o posterior

Puede obtener todas estas extensiones en los siguientes sitios Web:

- <http://www.apple.com/support/>
- <http://www.versiontracker.com/>
- Ejecute la utilidad Actualización de software que se encuentra en el menú Apple.

2. Si todas las actualizaciones se han instalado correctamente, su Mac podrá aprovechar las funcionalidades FireWire y USB v1.1 de la tarjeta PCI.

## Instalación

### **MACINTOSH: OSX 10.1.5 Y POSTERIOR**

El sistema operativo OSX admite de forma nativa la tarjeta CardBus combinada USB 2.0/FireWire®, pero no lo funcionalidad USB 2.0.

Si desea conseguir los controladores USB 2.0 para OS X 10.1.x y OSX 10.2.x más recientes disponibles, visite nuestro sitio Web (<http://www.iogear.com/support/download.php>).

### **Cuidado y mantenimiento del adaptador CardBus USB 2.0 / FireWire®**

**Para garantizar la máxima fiabilidad de la tarjeta CardBus USB 2.0 / FireWire® siga las siguientes pautas:**

- NO abra el estuche de la tarjeta: INVALIDARÁ la GARANTÍA.
- Aleje los cables de los pasillos y de los escritorios, lugares en los que se puede tirar de ellos y engancharse.
- Acople la tarjeta firmemente en su contenedor de transporte durante los envíos.
- Mantenga el entorno alrededor de la tarjeta limpio, sin polvo ni productos químicos.
- Utilice un paño húmedo para limpiar la tarjeta. NUNCA ponga productos de limpieza directamente sobre el estuche de la tarjeta.
- NO exponga la tarjeta CardBus a temperaturas extremas.
- NO exponga la tarjeta CardBus a la luz directa durante prolongados períodos de tiempo.
- EVITE que la tarjeta CardBus acumule humedad.
- NO coloque la tarjeta CardBus en áreas con excesiva cantidad de suciedad

## Solución de problemas

FireWire y USB 2.0, las tecnologías innovadoras en la transferencia de datos que dinamitaron la industria informática con altas tasas de transferencia de datos, están ahora a su disposición en una sola tarjeta Cardbus.

USB 2.0 y FireWire son las tecnologías de transferencia de datos de alta velocidad de la siguiente generación e IO-GEAR está al mando, poniéndole al alcance de las manos lo último de ambas tecnologías.

La tarjeta combinada Cardbus combinada USB 2.0/FireWire de IOGEAR le permitirá conectar sus productos USB v1.1 existentes, así como los productos USB 2.0 y FireWire de la siguiente generación a su PC o Mac.

### **Notas:**

Toda la información aquí contenida está sujeta a cambio sin previo aviso. Si no encuentra una parte determinada de información, póngase en contacto con el representante del Servicio de soporte técnico de IOGEAR para obtener ayuda.

### **Contactar con el servicio de soporte técnico de IOGEAR®**

Si sigue teniendo problemas al utilizar la tarjeta CardBus de IOGEAR®, siga las indicaciones que le presentamos en la página siguiente para ponerse en contacto con el departamento de soporte técnico de IOGEAR y recibir ayuda.

Para ayudar a los clientes de IOGEAR® a obtener el nivel más alto de rendimiento de su tarjeta CardBus USB 2.0 / FireWire®, el equipo de Soporte técnico de IOGEAR® está a su disposición para responder a sus preguntas técnicas. No dude en llamar si no logra que su tarjeta funcione correctamente. Puede contactar con el Servicio de soporte técnico de IOGEAR® llamando al teléfono (866)946-4327 de 08:00 a 17:00 (hora estándar del Pacífico), de lunes a viernes o en la siguiente dirección:

23 Hubble Drive  
Irvine, CA 92618

También puede ponerse en contacto con nosotros a través de la dirección Web [www.iogear.com/support](http://www.iogear.com/support) durante las 24 horas del día. Antes de llamar al Servicio de soporte técnico, tenga preparada una breve descripción del problema y lo que estaba haciendo cuando sucedió.

La ayuda del representante del Servicio de soporte técnico será más rápida y eficaz si está preparado para responder las ocho preguntas que se indican seguidamente.

- 1) ¿Cuál es la fecha de compra y el número de serie de la tarjeta?
- 2) ¿Se mostró algún mensaje en la pantalla cuando se produjo el error? En caso afirmativo, ¿cuál era el texto exacto del mensaje?
- 3) ¿Qué tipo de equipo utiliza?
- 4) ¿Cuándo tiene lugar el problema?
- 5) ¿Puede reproducir el problema? Si es así, ¿cuáles son los pasos necesarios para reproducirlo?
- 6) ¿Qué versión de sistema operativo utiliza?
- 7) ¿Está conectado en red? Si lo está, ¿qué tipo de red es?
- 8) ¿Ha intentado solucionar el problema de alguna manera?

## Apéndice


### Glosario

**Escritorio:** el área de segundo plano de la pantalla del equipo. Esta área también incluye la barra de menús. Las ventanas de los documentos no forman parte del escritorio, sino que descansan en él.

**Icono:** símbolos utilizados para representar un objeto concreto. Por ejemplo, un disco tiene un icono en el escritorio que representa al propio disco. La acción de doble clic en el icono del disco, mostrará información relacionada con ese disco.

**IEEE 1394:** IEEE 1394 es una solución estándar independiente de la plataforma. Sus funciones representan una mejora evolutiva sobre las interfaces de E/S actuales y proporcionan soluciones de conectividad para numerosos mercados. Se pueden conectar entre sí dispositivos IEEE 1394 de velocidades de transporte diferentes, permitiendo la compatibilidad con dispositivos de versiones anteriores cuyas velocidades de transporte son más lentas. Esta función permite que los dispositivos de 100 Mbps comprados hoy funcionen correctamente en futuras configuraciones de bus con dispositivos de 200 y 400 Mbps.

**OHCI:** la especificación de interfaz de controlador de host abierto (OpenHCI, Open Host Controller Interface) permite que varios proveedores de controladores de host diseñen y vendan controladores de host con una interfaz de software común, liberándoles de la carga de tener que suministrar y distribuir controladores de software. El objetivo de diseño ha sido buscar el equilibrio entre la complejidad del hardware y el software de forma que OpenHCI no es el controlador de host más sencillo posible para IEEE 1394, pero tampoco el más complejo.



**PCMCIA:** PCMCIA es una organización de la que forman parte unas 500 compañías, que ha desarrollado una norma para dispositivos pequeños del tamaño de una tarjeta de crédito denominados PC Cards. Originalmente diseñada para ampliar la memoria de equipos portátiles, la norma PCMCIA se ha expandido varias veces y ahora es adecuada para muchos tipos de dispositivos. De hecho, hay tres tipos de tarjetas PCMCIA. Todas ellas tienen el mismo tamaño rectangular (85,6 por 54 milímetros), pero anchuras diferentes.

Puerto adaptador de alimentación: enchufe de la unidad CardBus en el que se conecta el cable de alimentación.

Servicio de soporte técnico: el equipo de empleados de IOGEAR dedicado a ayudarle a resolver los problemas técnicos de los clientes.

## Especificaciones

### Especificaciones del producto (MODELO GUF202)

Función	Especificaciones
Tipo de interfaz	USB 2.0, IEEE 1394a
SO compatibles	Windows 98SE, Me, 2000, XP y Mac OS 8.6 o 9.2.2
Tipo de bus	CardBus Tipo II
Interfaz de host	Bus de datos de 32 bits
Conectores	Dos USB 2.0, uno de 6 contactos, uno de 4 contactos IEEE 1394a
Prueba de emisiones	Compatible con FCC B, CE
Adaptador de alimentación (opcional)	Entrada: 120 V CA 60 Hz 13 W Salida: 9 V CC 600 mA Aprobado por UL

## Declaración de interferencias de radio y TV

¡ADVERTENCIA! Este equipo genera, utiliza y puede emitir energía radioeléctrica, por lo tanto, si no se instala y utiliza según las instrucciones, podría causar interferencias perjudiciales para las comunicaciones por radio. El equipo ha sido probado y cumple las especificaciones de la Clase B para dispositivos digitales, con arreglo al apartado J de la Sección 15 de la normativa de la FCC. Estas normas están diseñadas para proporcionar una protección razonable contra las interferencias perjudiciales en instalaciones en zonas comerciales. Es probable que el uso de este equipo en áreas residenciales produzca interferencias perjudiciales, en cuyo caso, tiene la obligación de corregir las interferencias y asumir los costes.

## Garantía limitada

EL PROVEEDOR NO SERÁ RESPONSABLE BAJO NINGUNA CIRCUNSTANCIA POR DAÑOS DIRECTOS, INDIRECTOS, ESPECIALES, ACCIDENTALES O DERIVADOS DE UNA MALA UTILIZACIÓN DEL PRODUCTO, EL DISCO O LA DOCUMENTACIÓN QUE SUPEREN EL PRECIO PAGADO POR EL PRODUCTO.

El proveedor no garantiza ni representa de forma expresa, implícita o legal el contenido o el uso de esta documentación, y renuncia expresamente a toda responsabilidad derivada de su calidad, rendimiento, comercialización o estado para un uso concreto.

El proveedor se reserva también el derecho de modificar o actualizar la documentación del dispositivo sin incurrir en la obligación de notificar a terceros estas alteraciones parciales o totales. Si desea más información, consulte a su proveedor.





## Información de contacto.

---

23 Hubble Drive • Irvine, California 92618 • (P) 949.453.8782 • (F) 949.453.8785 • [www.iogear.com](http://www.iogear.com)