



Installation Guide

Bluetooth® Laser Mouse

Guide d'installation

Souris laser Bluetooth®

Guía de Instalación

Ratón láser Bluetooth®

GME228BW6

PART NO. M0411



Package Contents

This package contains:

- 1 Bluetooth® Laser Mouse
- 1 Carrying case
- 1 USB battery charger cable
- 1 User manual
- 2 AAA rechargeable batteries
- 1 Warranty/Registration card

If any of the items are missing or damaged, please contact your dealer immediately.

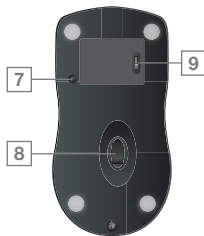
Requirements

- Computer/Laptop must be Bluetooth-enabled and support the HID profile
- Operating System:
 - Windows 98SE/ME/2000/XP
 - Windows Vista
 - MAC OS X v10.3.5 or later

If the computer/laptop is currently not Bluetooth-enabled, a Bluetooth® USB adapter will be required. Refer to IOGEAR part number GBU221 and GBU321

Pictorial Introduction

1. Scroll Wheel
2. Right Click Button
3. Left Click Button
4. Battery Charging Connection
5. Battery Cover Release
6. Battery Compartment
7. Connect Button
8. Laser Sensor
9. Power On/Off Switch



Before You Start

BATTERY INSTALLATION

1. Push the battery cover release
2. Insert the batteries (included in the package) into the battery compartment
3. Put the cover back on
4. Make sure the power On/Off switch is at ON position. We do recommend that you charge the batteries for 10 hours before using the mouse
5. To charge the batteries, just plug the USB charger cable into the USB port on you computer, and the mouse, and leave it on

1



2





INSTALLATION INSTRUCTIONS

Before you can use the IOGEAR Bluetooth® mouse with your computer, you will first need to establish communication and then connect to it. The procedures below may be different for you, depending on the Bluetooth software you are using. If you need additional help, please consult the manual for your Bluetooth software.

Keep in mind that for the initial configuration, the Bluetooth® mouse will not be functional and that you will need to use a different mouse.

Installation (Windows XP-Widcomm BTW 5.1.0.2700)

In the example below, the Bluetooth software used was WIDCOMM BTW 5.1.0.2700

1. Make sure your computer is Bluetooth-enabled and that it supports the Bluetooth HID profile.
2. Turn ON the mouse.
3. Open your Bluetooth software (My Bluetooth Places, in our example)
4. Press and hold the Connect button located under the mouse for approximately five (5) seconds; this will set the mouse in discovery mode.
5. Start the search for Bluetooth devices (Search for devices in range)
6. The LOGEAR Bluetooth® mouse should be listed as shown in the image. If the mouse is not detected, repeat step 4 and search for your Bluetooth® mouse again.



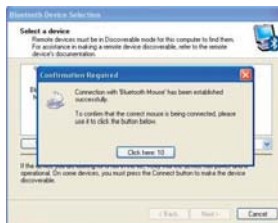
7. Right-click the LOGEAR Bluetooth® mouse and select "Connect Device."



8. When prompted to connect, click Yes.



9. Then simply click the Click here button with the Bluetooth® mouse to confirm that the mouse is paired with your computer.



10. You should now be able to use the LOGEAR Bluetooth® mouse. Once you have connected and paired your mouse with your Bluetooth-enabled computer, you don't need to repeat this procedure. Even if you turn on/off the Bluetooth® mouse or shut down your computer, the mouse will still connect to the computer when both devices are turned on.



Disconnect Device (Windows XP-Widcomm BTW 5.1.0.2700)

If you would like to disconnect your Bluetooth[®] mouse, just open My Bluetooth places. Right click on the Bluetooth[®] mouse in Entire Bluetooth Neighborhood and simply click on disable. When prompted to disable, click Yes.



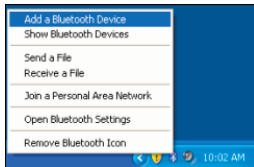
Installation (Windows XP SP2-Microsoft Bluetooth stack)

The instructions below apply to Windows XP systems with Service Pack 2 installed.

1. Make sure that your computer is Bluetooth-enabled and that the Bluetooth icon shows on your tray-bar.



2. Right-click on the Bluetooth icon and select "Add a Bluetooth Device."



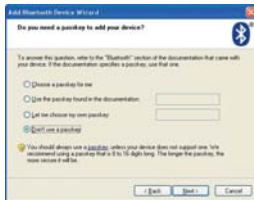
3. Before proceeding with the Bluetooth Wizard, please do the following:
 - Switch ON the Bluetooth[®] mouse
 - Press and hold the “connect” button underneath the mouse for five (5) seconds and then release
 - Click the checkbox “My device is setup and ready to be found” and then click Next



4. Your computer will scan for Bluetooth devices in your area and display all found devices. On this window, you should see “Bluetooth Mouse” as shown below. Select the mouse and click Next to continue.



5. To pair with the Bluetooth® mouse, select “Don’t use a passkey”. Upon clicking Next, Windows XP will pair with the mouse and install the necessary drivers for your mouse.



6. At this point, the LOGEAR Bluetooth® mouse should be functional. Simply click Finish to close the Wizard.



Disconnect Device (Windows XP SP2-Microsoft Bluetooth stack)

If you would like to disconnect your Bluetooth® mouse, just open the Bluetooth devices control panel and delete the pairing for the mouse.

Installation (Windows Vista x86/x64-Microsoft Bluetooth Stack)

The instructions below apply to Windows Vista x86/x64 systems.

1. Make sure that your computer is Bluetooth-enabled and that the Bluetooth icon shows on your tray-bar.



2. Right-click on the Bluetooth icon and select "Add a Bluetooth Device."



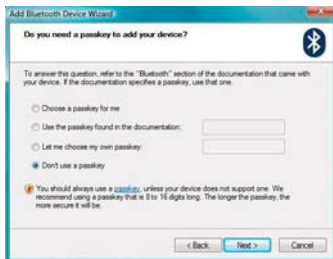
3. Before proceeding with the Bluetooth Wizard, please do the following:
- Switch ON the Bluetooth® mouse.
 - Press and hold the “connect” button underneath the mouse for five (5) seconds and then release.
 - Click the checkbox “My device is setup and ready to be found” and then click Next.



4. Your computer will scan for Bluetooth devices in your area and display all found devices. On this window, you should see “Bluetooth Mouse” as shown below. Select the mouse and click Next to continue.



5. To pair with the Bluetooth® mouse, select “Don’t use a passkey”. Upon clicking Next, Windows XP will pair with the mouse and install the necessary drivers for your mouse.



6. At this point, the LOGEAR Bluetooth® mouse should be functional. Simply click Finish to close the Wizard.



Disconnect Device (Windows Vista x86/x64-Microsoft Bluetooth Stack)

If you would like to disconnect your Bluetooth® mouse, just open the Bluetooth devices control panel and delete the pairing for the mouse.

Installation (Mac OS)

Bluetooth support is built-in in MAC OS X. In the example below, we used MAC OS X v10.3.5 to configure the IOGEAR Bluetooth® Mouse.

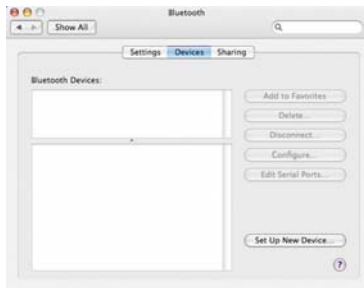
1. Make sure your computer is Bluetooth-enabled and that it supports the Bluetooth HID profile.
2. Turn ON the mouse.
3. Open System Preferences and double-click on the Bluetooth icon.



4. Under the settings tab, make sure that Bluetooth is ON and that the box next to Discoverable is checked.



5. Next, select the Devices tab and click on Set Up New Device.



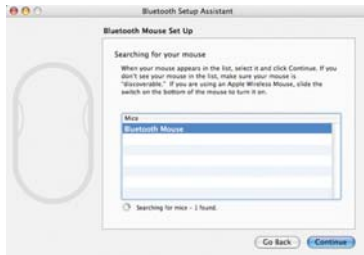
6. This will start the Bluetooth Setup Assistant. Click Continue to proceed.



7. On the next window, select the Mouse option and click Continue.



8. Turn ON the IOGEAR Bluetooth® Mouse, then press and hold the Connect button located under the mouse for approximately five (5) seconds.
9. Once the IOGEAR Bluetooth® Mouse is detected, it will be listed under the window below. Select the mouse and click Continue.



10. Your computer will automatically pair with the Bluetooth® mouse. Then you are done! Your Bluetooth® mouse should now be functional. To exit the Bluetooth Setup Assistant, click Quit.



Once you have connected and paired your mouse with your Bluetooth-enabled computer, you don't need to repeat this procedure. Even if you turn on/off the Bluetooth® mouse or shut down your computer, the mouse will still connect to the computer when both devices are turned on.

Disconnect Device (Mac OS)

If you would like to disconnect your Bluetooth® mouse, just open System Preferences and double-click on the Bluetooth icon. Then delete the mouse from the device list.

Operation

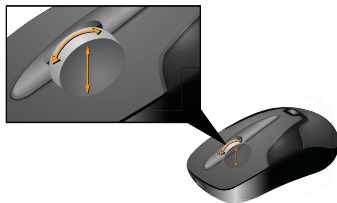
Please avoid using this mouse on glass, mirror and metal surfaces.

When traveling, it is advised that you turn the power On/Off switch to the OFF position in order to save battery life.

When the mouse movements turn sluggish, it may be the time for you to recharge the batteries. Just plug the USB charger cable into the USB port on your computer, and the mouse, and leave it on for a few hours. You don't need to turn off the power, and you can use the mouse when it is charging the batteries. A completely depleted battery requires 10 hours to charge.

How to use the scroll wheel

Your mouse has a wheel that functions both as a wheel for Windows Scrolling and also as a customized button. To use as the Middle button, directly press the wheel. For scrolling the screen, simply scroll the wheel up and down.



Resolution switching

Press scroll wheel and right button together. The red LED light will blink when switching DPI. The light will turn off when DPI switches from 1600 DPI (default setting) to 800 DPI. Press the buttons again and the resolution resets to default setting.

How to Charge the mouse

Plug the USB cable into the mouse and the available USB port of the computer, and it will start charging. Mouse can work uninterruptedly during charging.



Note: To continuously charge the mouse via the USB cable, your computer must be turned ON and in standby mode.

Power saving features

To conserve the battery power, the mouse offers power management functions as below:

1. The mouse goes into “Power Save” after 10 seconds of inactivity
2. The mouse powers down to “Sleep Mode” after 5 minutes of inactivity

Press one of the mouse buttons to wake it up while in Power Save or Sleep Mode. There may be a slight delay while the mouse re-establishes Bluetooth connection from power saving or sleep mode.

	In Use	Power Save Mode	Sleep Mode
Power Consumption	26mA-36mA@3V up on tracking sensitivity	5.5mA@3V	2mA@3V

Contact

IOGEAR, INC.

23 Hubble
Irvine, CA 92618

P 949.453.8782

F 949.453.8785

Visit us at: **www.iogear.com**

©2007 IOGEAR. All Rights Reserved. PKG-M0411

IOGEAR and the IOGEAR logo are trademarks or registered trademarks of IOGEAR, Inc. Microsoft and Windows are registered trademarks of Microsoft Corporation. IBM is a registered trademark of International Business Machines, Inc. IOGEAR makes no warranty of any kind with regards to the information presented in this document. All information furnished here is for informational purposes only and is subject to change without notice. IOGEAR, Inc. assumes no responsibility for any inaccuracies or errors that may appear in this document.



About Us

FUN

IOGEAR offers connectivity solutions that are innovative, fun, and stylish, helping people enjoy daily life using our high technology products.

GREEN

IOGEAR is an environmentally conscious company that emphasizes the importance of conserving natural resources. The use of our technology solutions helps reduce electronic waste.

HEALTH

IOGEAR supports healthy and fit lifestyles. By integrating products with the latest scientific developments, IOGEAR's solutions enhance the life of end-users.

Contenu du paquet

Le présent paquet contient :

- 1 Souris laser Bluetooth®
- 1 Sacoche de transport
- 1 Câble USB
- 1 Manuel de l'utilisateur
- 2 Piles rechargeables AAA
- 1 Carte de garantie/enregistrement

Si l'un quelconque des composants manque ou est endommagé, veuillez prendre immédiatement contact avec le revendeur.

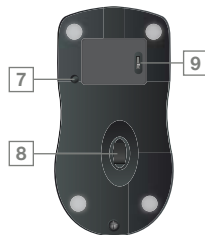
Configuration minimum

- L'ordinateur de bureau ou portable doit avoir la capacité Bluetooth® et être compatible avec le profil HID
- Système d'exploitation :
 - Windows 98SE/ME/2000/XP
 - Windows Vista
 - MAC OS X v10.3.5 ou version ultérieure

Si l'ordinateur de bureau ou portable n'a pas de capacité Bluetooth®, un adaptateur Bluetooth® USB sera nécessaire. Veuillez vous reporter aux articles LOGEAR numéros GBU221 et GBU321.

Introduction illustrée

1. Molette de défilement
2. Bouton clic droit
3. Bouton clic gauche
4. Connexion de chargement des piles
5. Loquet du couvercle du compartiment à piles
6. Compartiment à piles
7. Bouton connexion
8. Capteur laser
9. Interrupteur marche/arrêt



Installation

INSTALLATION DES PILES

1. Appuyez sur le loquet du couvercle du compartiment à piles.
2. Insérez les piles (fournies dans le paquet) dans le compartiment à piles
3. Remettez le couvercle en place
4. Vérifiez que l'interrupteur marche/arrêt est bien en position MARCHE. Avant d'utiliser la souris, nous vous conseillons de recharger les piles pendant 10 heures
5. Pour recharger les piles, il suffit de brancher le câble du chargeur USB dans le port USB de l'ordinateur et sur la souris, et de laisser le câble branché.

1



2





INSTRUCTIONS D'INSTALLATION

Avant de pouvoir utiliser la souris Bluetooth® IOGEAR avec votre ordinateur, vous devez établir la communication, puis connecter la souris à l'ordinateur. Il se peut que la procédure soit un peu différente pour vous, en fonction du logiciel Bluetooth que vous utilisez. Si vous avez besoin d'aide supplémentaire, veuillez consulter le manuel de votre logiciel Bluetooth.

Pour la configuration initiale, la souris Bluetooth® ne fonctionnera pas, peut-être devrez-vous utiliser une souris différente.

Installation (Windows XP-Widcomm BTW 5.1.0.2700)

Dans l'exemple ci-dessous, le logiciel Bluetooth utilisé est WIDCOMM stack, version 5.1.0.2700

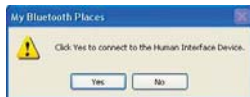
1. Assurez-vous que votre ordinateur possède bien la capacité Bluetooth et qu'il est compatible avec le profil HID Bluetooth.
2. Mettez la souris SOUS tension.
3. Lancez votre logiciel Bluetooth (« My Bluetooth Places », dans notre exemple)
4. Appuyez sur le bouton « Connecter » qui se trouve sous la souris pendant environ cinq (5) secondes (cela placera la souris en mode découverte).
5. Lancez la recherche des périphériques Bluetooth (Rechercher les périphériques à portée)
6. La souris Bluetooth® IOGEAR devrait être affichée dans la liste, ainsi qu'illustré dans l'image. Si la souris n'est pas détectée, répétez l'étape 4 pour chercher votre souris Bluetooth® à nouveau.



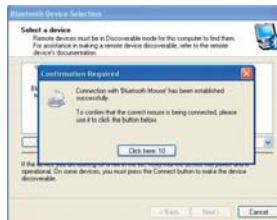
7. Faites un clic droit avec la souris Bluetooth® IOGEAR, et sélectionnez "Connect Device" (Connecter le périphérique).



8. Lorsque vous êtes invité à établir la connexion, cliquez sur « Oui ».



9. Puis cliquez simplement sur le bouton « Cliquer ici » avec la souris Bluetooth® pour confirmer que la souris a bien été synchronisée avec votre ordinateur.

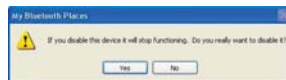


10. Vous devriez pouvoir utiliser la souris Bluetooth® IOGEAR. Une fois que vous avez connecté et synchronisé votre souris avec votre ordinateur à capacité Bluetooth, vous n'avez plus besoin de répéter cette procédure. Même si vous allumez et éteignez votre souris Bluetooth® ou si vous mettez votre ordinateur hors tension, la souris se connectera malgré tout à l'ordinateur lorsque les deux périphériques sont mis sous tension.



Déconnexion de la souris Bluetooth de votre ordinateur

Si vous voulez déconnecter votre souris Bluetooth®, ouvrez simplement « My Bluetooth places », faites un clic droit sur la souris Bluetooth® dans « Entire Bluetooth Neighborhood » et cliquez sur « désactiver ». Lorsque vous êtes invité à désactiver, cliquez sur « Oui ».



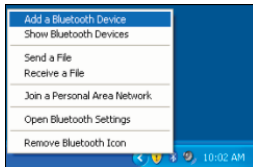
Installation (Windows XP SP2-Microsoft Bluetooth stack)

Les instructions ci-dessous s'appliquent aux systèmes Windows XP avec Service Pack 2 installé.

1. Vérifiez que votre ordinateur possède bien la capacité Bluetooth et que l'icône Bluetooth s'affiche bien sur la barre d'état de votre système.



2. Faites un clic droit sur l'icône Bluetooth et sélectionnez "Ajouter un périphérique Bluetooth".



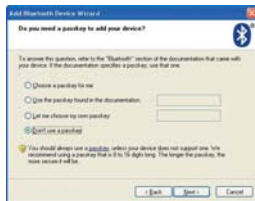
3. Avant d'aller plus loin dans l'Assistant Bluetooth, faites d'abord ce qui suit:
- Mettez la souris Bluetooth® SOUS tension
 - Appuyez sur le bouton "connecter" pendant cinq (5) secondes avant de le relâcher
 - Cochez la case "Mon périphérique est configuré et prêt à être détecté" puis cliquez sur « Suivant ».



4. Votre ordinateur recherchera les périphériques Bluetooth dans votre zone et affichera tous les périphériques détectés. Dans cette fenêtre, vous devriez voir "Souris Bluetooth" ainsi qu'illustré ci-dessous. Sélectionnez la souris et cliquez sur « Suivant » pour continuer.



5. Pour synchroniser la souris Bluetooth®, sélectionnez “Don’t use a passkey” (Ne pas utiliser de clé de passe). Une fois que vous aurez cliqué sur « Suivant », Windows XP se synchronisera avec la souris et installera les pilotes nécessaires pour votre souris.



6. A ce moment-là, la souris Bluetooth® LOGEAR devrait être fonctionnelle. Il vous suffit de cliquer sur « Terminer » pour fermer l'Assistant.



Déconnexion de la souris Bluetooth de votre ordinateur

Si vous voulez déconnecter votre souris Bluetooth[®], il suffit d'ouvrir le panneau de configuration des périphériques Bluetooth et de supprimer la synchronisation pour la souris.

Installation (Windows Vista x86/x64-Microsoft Bluetooth Stack)

Les instructions ci-dessous s'appliquent aux systèmes Windows Vista x86/x64.

1. Vérifiez que votre ordinateur possède bien la capacité Bluetooth et que l'icône Bluetooth s'affiche bien sur la barre d'état de votre système.



2. Faites un clic droit sur l'icône Bluetooth et sélectionnez "Ajouter un périphérique Bluetooth".



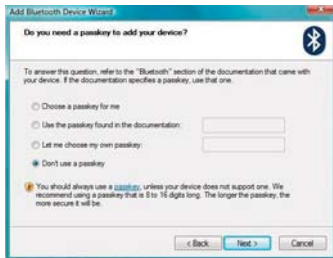
3. Avant d'aller plus loin dans l'Assistant Bluetooth, faites d'abord ce qui suit :
 - Mettez la souris Bluetooth® SOUS tension
 - Appuyez sur le bouton "connecter" pendant cinq (5) secondes avant de le relâcher
 - Cochez la case "Mon périphérique est configuré et prêt à être détecté" puis cliquez sur « Suivant ».



4. Votre ordinateur recherchera les périphériques Bluetooth dans votre zone et affichera tous les périphériques détectés. Dans cette fenêtre, vous devriez voir "Souris Bluetooth" comme illustré ci-dessous. Sélectionnez la souris et cliquez sur « Suivant » pour continuer.



5. Pour synchroniser la souris Bluetooth®, sélectionnez “Don’t use a passkey” (Ne pas utiliser de clé de passe). Une fois que vous aurez cliqué sur « Suivant », Windows XP se synchronisera avec la souris et installera les pilotes nécessaires pour votre souris.



6. A ce moment-là, la souris Bluetooth® LOGEAR devrait être fonctionnelle. Il vous suffit de cliquer sur « Terminer » pour fermer l'Assistant.



Déconnexion de la souris Bluetooth de votre ordinateur

Si vous voulez déconnecter votre souris Bluetooth®, il suffit d'ouvrir le panneau de configuration des périphériques Bluetooth et de supprimer la synchronisation pour la souris.

MAC OS X (10.3.5 ou version ultérieure)

La fonction Bluetooth est intégrée dans MAC OS X. Dans l'exemple ci-dessous, nous avons utilisé MAC OS X v10.3.5 pour configurer la souris Bluetooth® IOGEAR.

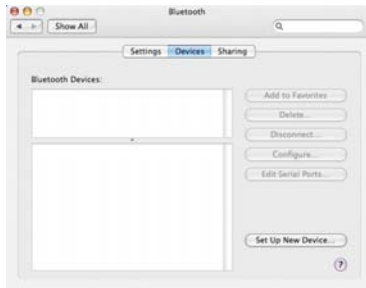
1. Assurez-vous que votre ordinateur possède bien la capacité Bluetooth et qu'il est compatible avec le profil HID Bluetooth.
2. Mettez la souris SOUS tension.
3. Ouvrez les Préférences système et double-cliquez sur l'icône Bluetooth.



4. Sous l'onglet paramètres, vérifiez que Bluetooth est ACTIF et que la case à côté de « Discoverable » (Exploration) est bien cochée.



5. Puis, sélectionnez l'onglet Périphériques et cliquez sur « Configurer un nouveau périphérique ».



6. Cela permet de lancer l'Assistant de Configuration Bluetooth. Cliquez sur « Continuer » pour continuer.



7. Sur la fenêtre suivante, sélectionnez l'option « Souris » et cliquez sur « Continuer ».



8. Mettez la souris Bluetooth® IOGEAR SOUS tension, puis appuyez sur le bouton « Connecter » qui se trouve sous la souris pendant environ cinq (5) secondes.
9. Une fois que la souris Bluetooth® IOGEAR a été détectée, elle apparaît dans la fenêtre ci-dessous. Sélectionnez la souris et cliquez sur « Continuer ».



10. Votre ordinateur se synchronisera automatiquement avec la souris Bluetooth®. Voilà, c'est terminé ! Votre souris Bluetooth® devrait maintenant pouvoir fonctionner. Pour sortir de l'Assistant de Configuration Bluetooth, cliquez sur Quitter.



Une fois que vous avez connecté et synchronisé votre souris avec votre ordinateur à capacité Bluetooth, vous n'avez plus besoin de répéter cette procédure. Même si vous allumez et éteignez votre souris Bluetooth® ou si vous mettez votre ordinateur hors tension, la souris se connectera malgré tout à l'ordinateur lorsque les deux périphériques seront mis sous tension.

Déconnexion de la souris Bluetooth de votre ordinateur

Si vous voulez déconnecter votre souris Bluetooth®, il suffit d'ouvrir les Préférences système et de double-cliquer sur l'icône Bluetooth®. Puis supprimez la souris de la liste des périphériques.

Utilisation

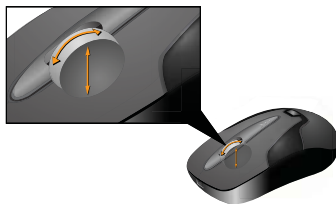
Veuillez éviter d'utiliser la souris sur les surfaces en verre, les miroirs ou le métal.

Lorsque vous vous déplacez, nous vous conseillons de placer l'interrupteur marche/arrêt de la souris en position "Arrêt" afin d'économiser les piles.

Lorsque les mouvements de la souris se font hésitants, cela veut dire qu'il est temps de recharger les piles. Il suffit de brancher le câble USB sur un port USB de votre ordinateur et sur la souris, et de le laisser branché quelques heures. Vous n'avez pas besoin d'éteindre la souris, et vous pouvez utiliser la souris alors que les piles se rechargent. Le chargement d'une pile complètement déchargée prend dix heures.

Comment utiliser la molette de défilement

Votre souris a une molette de défilement qui fonctionne pour le défilement sur Windows et est aussi personnalisable. Pour faire apparaître la flèche de défilement, appuyez sur la molette. Pour faire défiler l'écran, tournez la molette.



Changer de résolution

Appuyez en même temps sur la molette et sur le bouton droit. Le voyant lumineux rouge clignote lorsque vous changez de résolution. L'indicateur s'éteint lorsque la résolution passe de 1600 ppp (réglage par défaut) à 800 ppp. Appuyez de nouveau sur les boutons, et la résolution retrouve son réglage par défaut.

Comment recharger la souris

Branchez le câble USB dans la souris et dans un port USB disponible sur votre ordinateur, et la charge commencera. La souris fonctionne sans interruption pendant la charge.



Remarque : Votre ordinateur doit être en marche ou en mode veille pour que la souris puisse se recharger complètement

Fonctions d'économie d'énergie

Pour économiser l'énergie des piles, la souris vous propose les fonctions d'économie d'énergie suivantes :

1. La souris passe en « Mode économie » après dix secondes d'inactivité.
2. La souris passe en « Mode veille » après cinq minutes d'inactivité.

Appuyez sur l'un des boutons de la souris pour la réveiller alors qu'elle est en Mode économie ou veille. Il y a un court délai pendant que la souris rétablit la connexion Bluetooth à partir du mode économie ou veille.

Consommation d'énergie

En cours d'utilisation

26mA-36mA@3V en fonction de la sensibilité du suivi

Mode économie

5.5mA@3V

Mode veille

2mA@3V

Contact

IOGEAR, INC.

23 Hubble
Irvine, CA 92618

P 949.453.8782

F 949.453.8785

Visit us at: **www.iogear.com**

© 2007 IOGEAR®. Tous droits réservés. PKG-M0213F

IOGEAR®, le logo IOGEAR® et ION™ sont ou des marques déposées de IOGEAR® Inc. Microsoft® et Windows® sont des marques déposées de Microsoft® Corporation. IBM est une marque déposée de International Business Machines, Inc. MAC, Macintosh et Apple sont des marques déposées de Apple Computer, Inc. Tous les autres noms de marques ou de produits sont ou des marques déposées de leurs détenteurs respectifs. IOGEAR® n'offre aucune garantie d'aucune sorte quant aux informations stipulées dans le présent document. Les informations contenues dans le présent document sont à titre informatif et susceptibles de modification sans préavis. IOGEAR® n'endosse aucune responsabilité quant aux erreurs qui auraient pu se glisser dans ce document. Toute reproduction, qu'elle soit intégrale ou partielle sans autorisation spécifique est interdite.



A notre sujet



LOISIRS

IOGEAR offre des solutions de connectique innovantes et de qualité pour les loisirs, permettant d'allier des produits de haute technologie à la vie de tous les jours.



VERT

IOGEAR est une compagnie qui respecte l'environnement et préserve les ressources naturelles. L'utilisation de nos solutions technologiques réduit le montant de déchets électroniques.



SANTÉ

En intégrant les derniers développements scientifiques, les solutions IOGEAR améliorent la vie de leurs utilisateurs.

Contenido del paquete

Este paquete contiene los siguientes artículos:

- 1 Ratón láser Bluetooth®
- 1 funda de transporte
- 1 cable USB para cargar la batería
- 1 manual del usuario
- 2 pilas recargables AAA
- 1 tarjeta de garantía y registro

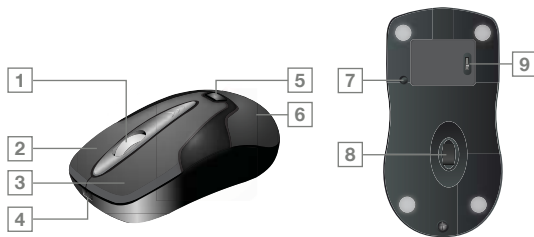
Si cualquiera de estos artículos falta o está dañado, póngase inmediatamente en contacto con su distribuidor.

Requisitos

- Tu computador debe tener la funcionalidad Bluetooth® y ser compatible con el perfil HID
- Sistema operativo:
 - Windows 98SE/ME/2000/XP
 - Windows Vista
 - MAC OS X v10.3.5 o posterior
- Si su computador no tiene la funcionalidad Bluetooth, tendrá que utilizar un adaptador USB Bluetooth®. Haga referencia a nuestra serie de Bluetooth adaptadores GBU221 y GBU321 de LOGEAR GBU221 y GBU321

Introducción gráfica

1. Rueda de desplazamiento
2. Botón secundario
3. Botón principal
4. Conexión de carga de las pilas
5. Desbloqueo de la tapa de las pilas
6. Compartimento para las pilas
7. Botón Conectar
8. Sensor Láser
9. Conmutador de encendido y apagado



Instalación

INSTALACIÓN DE LAS PILAS

1. Empuje el dispositivo de desbloqueo de la tapa de las pilas
2. Inserte las pilas (incluidas en el paquete) en su compartimento
3. Vuelva a colocar la tapa
4. Asegúrese de que el conmutador de encendido y apagado se encuentra en la posición de encendido. Es recomendable cargar las pilas durante 10 horas antes de utilizar el ratón
5. Para cargar las pilas, enchufe el cable del cargador USB en el puerto USB del equipo y en el ratón y déjelo puesto

1



2





INSTRUCCIONES DE INSTALACIÓN

Para poder utilizar el ratón Bluetooth® de IOGEAR con su PC, primero debe establecer la comunicación y, conectarlo. Los procedimientos que se mencionan a continuación pueden ser diferentes en función de la aplicación Bluetooth que utilice. Si necesita ayuda adicional, consulte el manual de la aplicación Bluetooth.

Recuerde que para la configuración inicial, el ratón Bluetooth® no funcionará y que tendrá que utilizar un ratón diferente.

Instalación (Windows XP-Widcomm BTW 5.1.0.2700)

En el siguiente ejemplo, la aplicación Bluetooth utilizada fue la WIDCOMM versión 5.1.0.2700

1. Asegúrese de que el equipo admite la funcionalidad Bluetooth y es compatible con el perfil HID Bluetooth.
2. Encienda el ratón.
3. Abra la aplicación Bluetooth; en nuestro ejemplo, My Bluetooth Places (Mis lugares Bluetooth).
4. Mantenga presionado el botón Connect (Conectar) situado debajo del ratón durante cinco (5) segundos aproximadamente (esta operación establecerá el ratón en el modo de detección).
5. Inicie la búsqueda de dispositivos Bluetooth (busque dispositivos que se encuentren dentro del alcance)
6. El ratón Bluetooth® de IOGEAR aparecerá en la lista tal y como se muestra en la imagen. Si el ratón no se detecta, repita el paso 4 y busque el ratón Bluetooth® nuevamente.



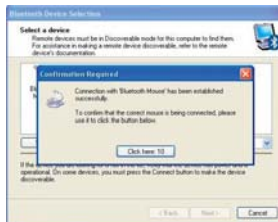
7. Haga clic con el botón secundario en el ratón Bluetooth® de LOGEAR y seleccione “Connect Device” (Conectar dispositivo).



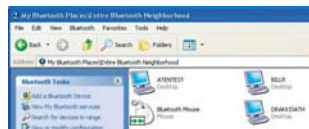
8. Cuando se le pida que realice la conexión, haga clic en **Yes (Sí)**.



9. A continuación, seleccione el botón **Click here (Haga clic aquí)** con el botón Bluetooth® para confirmar que el ratón está asociado con el equipo.



10. Ahora debe poder utilizar el ratón Bluetooth® de LOGEAR. Una vez conectado y asociado el ratón con el equipo Bluetooth, no tendrá que repetir este procedimiento. Aunque encienda y apague el ratón Bluetooth® o el equipo.



Desconectar el ratón Bluetooth del equipo

Para desconectar el ratón Bluetooth®, solamente tiene que abrir **My Bluetooth places (Mis lugares Bluetooth)**. Haga clic con el botón secundario en el ratón Bluetooth® en Entire Bluetooth Neighborhood (Todo el entorno Bluetooth) y elija **Disable (Deshabilitar)**. Cuando se le pida que deshabilite el ratón, haga clic en **Yes (Sí)**.



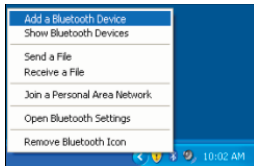
Instrucciones para Microsoft Bluetooth (Windows XP SP2)

Las siguientes instrucciones se aplican a los sistemas Windows XP con Service Pack 2 instalado.

1. Asegúrese de que su equipo admite la tecnología Bluetooth y de que el icono Bluetooth aparece en la barra de la bandeja.



2. Haga clic con el botón secundario en el icono Bluetooth y seleccione **“Add a Bluetooth Device” (Agregar un dispositivo Bluetooth)**.



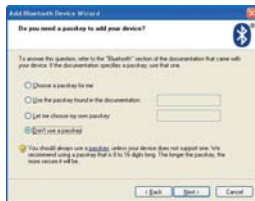
3. Antes de continuar con el Asistente Bluetooth, lleve a cabo los pasos siguientes:
- Encienda el ratón Bluetooth®
 - Mantenga presionado el botón “Conectar” situado debajo del ratón durante cinco (5) segundos y, a continuación, suéltelo
 - Haga clic en la casilla de verificación “My device is setup and ready to be found” (Mi dispositivo está instalado y listo para detectarse) y, a continuación, haga clic en el Siguiente.



4. Su computadora buscará los dispositivos Bluetooth de su área y mostrará todos los dispositivos encontrados. En esta ventana debe ver el icono “Bluetooth Mouse” (Ratón Bluetooth) tal y como se muestra a continuación. seleccione el ratón y haga clic en Next (Siguiente) para continuar.



5. Para asociar el ratón Bluetooth®, seleccione “Don’t use a passkey” (No usar ninguna clave de paso). Al hacer clic en **Next (Siguiente)**, Windows XP establecerá la asociación con el ratón e instalará los controladores necesarios para el mismo.



6. En este momento, el ratón Bluetooth® de LOGEAR debe estar operativo. Haga clic en **Finish (Finalizar)** para cerrar el asistente.



Desconectar el ratón Bluetooth del equipo

Si desea desconectar el ratón Bluetooth®, simplemente tiene que abrir el panel de control de dispositivos Bluetooth y eliminar la asociación del ratón.

Instrucciones para Microsoft Bluetooth (Windows Vista x86/x64)

Las instrucciones siguientes se aplican a sistemas con Windows Vista x86/x64.

1. Asegúrese de que su equipo admite la tecnología Bluetooth y de que el icono Bluetooth aparece en la barra de la bandeja.



2. Haga clic con el botón secundario en el icono Bluetooth y seleccione "Add a Bluetooth Device" (Agregar un dispositivo Bluetooth).



3. Antes de continuar con el Asistente Bluetooth, lleve a cabo los pasos siguientes:

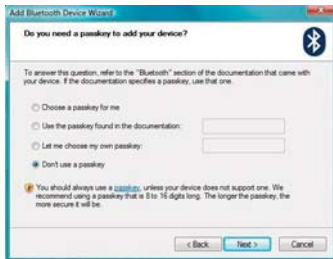
- Encienda el ratón Bluetooth®
- Mantenga presionado el botón “Conectar” situado debajo del ratón durante cinco (5) segundos y, a continuación, suéltelo
- Haga clic en la casilla de verificación “My device is setup and ready to be found” (Mi dispositivo está instalado y listo para detectarse) y, a continuación, haga clic en Siguiente.



4. Su computadora buscará los dispositivos Bluetooth de su área y mostrará todos los dispositivos encontrados. En esta ventana debe ver el icono “Bluetooth Mouse” (Ratón Bluetooth) tal y como se muestra a continuación. Selecta el raton y haga clic en **Next (Siguiente)** para continuar.



5. Para asociar el ratón Bluetooth®, seleccione “Don’t use a passkey” (No usar ninguna clave de paso). Al hacer clic en **Next (Siguiente)**, Windows XP establecerá la asociación con el ratón e instalará los controladores necesarios para el mismo.



6. En este momento, el ratón Bluetooth® de LOGEAR debe estar operativo. Haga clic en Finish (Finalizar) para cerrar el asistente.



Desconectar el ratón Bluetooth® del equipo

Si desea desconectar el ratón Bluetooth®, simplemente tiene que abrir el panel de control de dispositivos Bluetooth y eliminar la asociación del ratón.

MAC OS X (10.3.5 o posterior)

La compatibilidad Bluetooth está integrada en MAC OS X. En el ejemplo siguiente, se utilizó MAC OS X v10.3.5 para configurar el ratón Bluetooth® de IOGEAR.

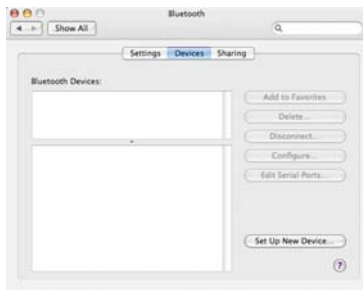
1. Asegúrese de que el equipo admite la funcionalidad Bluetooth y es compatible con el perfil HID Bluetooth.
2. Encienda el ratón.
3. Abra System Preferences (Preferencias del sistema) y haga doble clic en el icono Bluetooth.



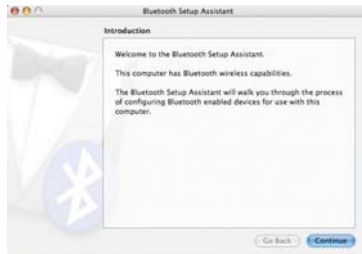
4. En la ficha Settings (Ajustes), asegúrese de que la funcionalidad Bluetooth está activada y de que la casilla situada junto a Discoverable (Detectable) está seleccionada.



5. A continuación, seleccione la ficha Devices (Dispositivos) y haga clic en Set Up New Device (Configurar nuevo dispositivo).



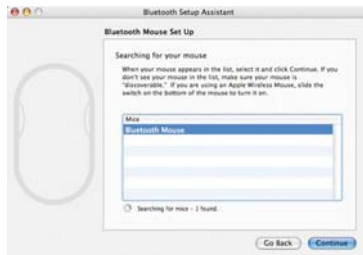
6. Esta operación iniciará el Asistente de configuración Bluetooth. Haga clic en Continue (Continuar) para seguir.



7. En la ventana siguiente, seleccione la opción Mouse (Ratón) y haga clic en **Continue** (Continuar).



8. Encienda el ratón Bluetooth® de IOGEAR, mantenga presionado el botón Conectar situado debajo del ratón durante, aproximadamente, cinco (5) segundos.
9. Cuando el ratón Bluetooth® de IOGEAR se haya detectado, se mostrará en una lista en la ventana siguiente. Seleccione el ratón y haga clic en **Continue** (Continuar).



10. El equipo establecerá la asociación automáticamente con el ratón Bluetooth®. ¡Ya está! EL ratón Bluetooth® ahora debe funcionar. Para salir del Asistente de configuración Bluetooth, haga clic en **Quit (Salir)**.

Una vez conectado y asociado el ratón con el equipo Bluetooth, no tendrá que repetir este procedimiento. Aunque encienda y apague el ratón Bluetooth® o el equipo.



Desconectar el ratón Bluetooth del equipo

Si desea desconectar el ratón Bluetooth®, abra System Preferences (Preferencias del sistema) y haga doble clic en el icono Bluetooth. A continuación, elimine el ratón de la lista de dispositivos.

Funcionamiento

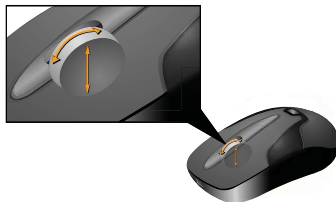
No utilice el ratón sobre superficies de vidrio, de espejo o metálicas.

Cuando viaje, es aconsejable colocar el conmutador de encendido y apagado en la posición de apagado para ahorrar carga en las pilas.

Cuando los movimientos del ratón resulten lentos, puede ser el momento de recargar las pilas. Para cargar el ratón, enchufe el cable del cargador USB en el puerto USB del equipo y del ratón y déjelo conectado durante algunas horas. No es necesario desconectar la alimentación y puede utilizar el ratón mientras carga las pilas. Si las pilas están completamente agotadas su carga durará 10 horas.

Cómo utilizar la rueda de desplazamiento

La rueda del ratón tiene una función dual; el común scrolling (movimiento en sentido vertical) o como botón programable para requisitos particulares. Para usar como botón programable, presione la rueda directamente. Para movimiento en sentido vertical, simplemente mueva la rueda hacia arriba o abajo.



Cambiar la resolución

Presione la rueda de desplazamiento y la botón de dirección Derecha simultáneamente. El indicador LED de color rojo parpadeará cuando cambie la resolución (ppp). El indicador LED se apagará cuando la resolución ppp pase de 1600 ppp (valor predeterminado) a 800 ppp. Presione los botones de nuevo y se restablecerá el valor predeterminado de la resolución.

Cómo cargar el ratón

Su raton puede ser cargado a traves del puerto USB del raton y del puerto USB disponible en su computador. Tambien puede utilizar su raton mientras se esta cargando.



Nota: Es necesario que su computador este encendido continuamente para carga a traves del puerto USB.

Funciones de ahorro de energía

Para ahorrar carga en las pilas, el ratón cuenta con una función de administración de energía:

1. El ratón entra en el modo de ahorro de energía transcurridos 10 segundos sin que haya ninguna actividad
2. El ratón entra en el modo de suspensión transcurridos 5 minutos sin que haya ninguna actividad

Presione uno de los botones del ratón para activarlo mientras se encuentra en el modo de ahorro de energía o de suspensión. Puede haber un ligero retraso mientras el ratón vuelve a establecer la conexión Bluetooth desde el modo de ahorro de energía o de suspensión.

	En uso	Modo de ahorro	Modo de suspensión
Consumo de energía	26 mA-36 mA a 3 V con sensibilidad de seguimiento	5,5 mA a 3 V	2 mA a 3 V

Contacto

IOGEAR, INC.

23 Hubble
Irvine, CA 92618

P 949.453.8782

F 949.453.8785

Vistanos en: **www.iogear.com**

© 2007 IOGEAR®. Reservados todos los derechos. PKG-M0411S

IOGEAR®, el logotipo de IOGEAR® y ION™ son marcas comerciales o marcas registradas de IOGEAR®, Inc. Microsoft® y Windows® son marcas comerciales de Microsoft® Corporation. IBM es una marca registrada de International Business Machines, Inc. MAC, Macintosh y Apple son marcas registradas de Apple® Computer, Inc. El resto de marcas y nombres de productos son marcas comerciales o registradas de sus respectivos propietarios. IOGEAR® no concede ninguna garantía de ningún tipo en relación a la documentación que contiene el presente documento. El propósito de toda la información aquí contenida es puramente informativo y dicha información está sujeta a cambio sin previo aviso. IOGEAR® no se responsabiliza de ninguna imprecisión o error que pueda aparecer en este documento. Queda totalmente prohibida la reproducción total o parcial sin previo aviso.





Acerca de Nosotros



DIVERTIDO

IOGEAR ofrece soluciones de conectividad innovadoras, divertidas y con estilo, ayudando a las personas a disfrutar la vida diaria, usando nuestros productos de alta tecnología.



VERDE

IOGEAR es una compañía conciente del medio ambiente, que enfatiza la importancia de la conservación de los recursos naturales. El uso de nuestras soluciones de tecnología, ayuda a reducir los desechos electrónicos.



SALUD

IOGEAR apoya y se ajusta a los estilos de vida saludables, integrando productos con lo último en desarrollo científico. IOGEAR con sus soluciones, realza la vida de los usuarios finales.