


Mini ratón inalámbrico Bluetooth

Manual de usuario de (GME225BW3)





Gracias por adquirir el Ratón Bluetooth IOGEAR's®. IOGEAR sólo fabrica dispositivos bluetooth de alta calidad, por lo que estamos seguros de que quedará plenamente satisfecho con la compra. IOGEAR se dedica a servir y satisfacer al cliente, y le desea lo mejor con el nuevo ratón bluetooth.

Para darle un mejor servicio, IOGEAR® le ofrece una amplia gama de dispositivos USB 2.0, USB, FireWire, KVM y otros productos periféricos. Para obtener más información o adquirir productos IOGEAR® adicionales, visítenos en www.IOGEAR.com.

Esperamos que disfrute utilizando el nuevo ratón Bluetooth, otra solución más de conectividad de alta velocidad de IOGEAR®.

© 2004 IOGEAR®. Reservados todos los derechos. PKG-M0139b/S
IOGEAR®, el logotipo de IOGEAR® e ION™ son marcas comerciales o marcas registradas de IOGEAR® Inc. Microsoft® y Windows® son marcas registradas de Microsoft® Corporation. IBM es una marca registrada de International Business Machines, Inc. MAC, Macintosh y Apple son marcas registradas de Apple Computer, Inc. El resto de marcas y nombres de productos son marcas comerciales o registradas de sus respectivos propietarios. IOGEAR® no concede ninguna garantía de ningún tipo en relación a la documentación que contiene el presente documento. El propósito de toda la información aquí contenida es puramente informativo y está sujeta a cambio sin previo aviso. IOGEAR® no se responsabiliza de ninguna imprecisión o error que pueda aparecer en este documento. Queda totalmente prohibida la reproducción total o parcial sin previo aviso.

Índice de materias

| | |
|---|----|
| Contenido del paquete..... | 02 |
| Introducción..... | 03 |
| Características..... | 04 |
| Requisitos..... | 05 |
| Productos Bluetooth adicionales..... | 06 |
| Introducción gráfica..... | 07 |
| Instalación..... | 08 |
| Funcionamiento..... | 23 |
| Especificaciones..... | 24 |
| Declaración sobre interferencias de radio y TV..... | 25 |
| Garantía limitada..... | 26 |

Contenido del paquete

Contenido del paquete:

- 1 mini ratón Bluetooth inalámbrico
- 1 funda de transporte
- 1 cable de cargador de batería USB
- 1 manual del usuario
- 2 baterías AAA recargables
- 1 Tarjeta de registro y garantía

Si falta algún componente o está dañado, diríjase a su distribuidor.

El mini ratón inalámbrico Bluetooth de IOGEAR presenta la comodidad e un ratón inalámbrico, con la robustez ofrecida por la tecnología Bluetooth. Este ratón Bluetooth de clase 2 le proporciona una señal robusta dentro de una distancia de hasta 20 metros. Su diseño pequeño y portátil ahorra un espacio muy valioso en su área de trabajo portátil y tendrá un cable menos en el maletín de su portátil.

El diseño de contorno ergonómico y el sensor óptico ofrecen una utilización cómoda sobre la mayoría de las superficies, sin necesidad de utilizar alfombrilla. Este ratón tiene una resolución de 800 ppp, lo que implica que ofrece dos veces más precisión que el movimiento de un ratón tradicional, ideal para el diseño de gráficos o de cualquier otro tipo de actividad informática que requiera precisión.

Para más comodidad, el ratón Mini inalámbrico Bluetooth también cuenta con un interruptor de encendido para evitar el desgaste de la batería durante el transporte y un cable cargador USB para realizar la carga a través del puerto USB de los portátiles. El ratón es la herramienta primordial para el guerrero actual en la carretera.

Características

- Compatible con cualquier equipo habilitado para Bluetooth que admita perfiles HID
- Funciona a una distancia de hasta 20 metros del ordenador
- Resolución de 800 ppp que duplica la precisión del movimiento de los ratones convencionales
- Funciona en la mayoría de las superficies sin necesidad de alfombrilla
- Ligero y muy portátil, ideal para profesionales móviles
- Ahorra un espacio precioso en su área de trabajo.
- El interruptor de encendido/apagado ahorra electricidad para obtener la máxima duración de la batería
- Viene acompañado de un cargador USB para permitirle cargar baterías a través del portátil
- Diseño con contorno ergonómico para una utilización cómoda
- Garantía limitada de 3 años

Equipo habilitado para Bluetooth con soporte de perfil HID. Si el equipo no está habilitado para Bluetooth, se requiere un adaptador Bluetooth USB. N° de pieza IOGEAR: GBU201/GBU301 y GBU211/GBU311.

Productos Bluetooth adicionales

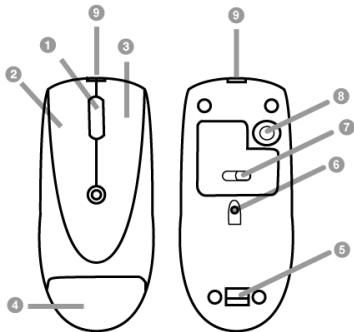
Adaptador Bluetooth USB, clase 1 (GBU301/GBU311)

Adaptador Bluetooth USB, clase 2 (GBU201/GBU211)

Combinado Bluetooth (USB/Paralelo) Adaptador de impresora,
clase 1 (GBP301)

Adaptador de impresora Bluetooth USB, clase 2 (GBP201)

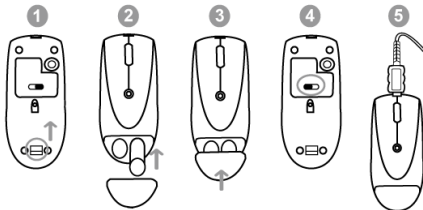
1. Rueda de desplazamiento
2. Botón de clic izquierdo
3. Botón de clic derecho
4. Compartimiento para la batería
5. Apertura de tapa de la batería
6. Sensor óptico
7. Interruptor Encendido/apagado
8. Botón Conectar
9. Conexión de carga de la batería



Instalación

INSTALACIÓN DE LA BATERÍA

1. Tire de la apertura de la tapa de la batería hacia la dirección que se indica en el dibujo
2. Inserte las baterías (incluidas en el paquete) dentro del compartimento de la batería.
3. Vuelva a colocar la tapa
4. Asegúrese de que el interruptor de encendido se encuentra en la posición ON. Le recomendamos que cargue las baterías durante 10 horas antes de utilizar el ratón.
5. Para cargar las baterías, sólo tiene que conectar el cable del cargador USB en el puerto USB de su equipo y al ratón, y dejarlo durante la carga.



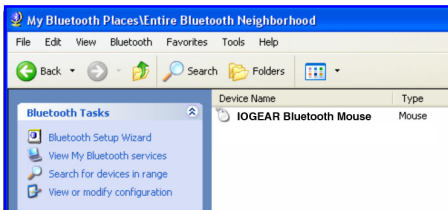
Antes de poder utilizar el ratón IOGEAR Bluetooth con su equipo, tendrá primero que establecer comunicación y, a continuación, conectarlo. Los procedimientos siguientes podrían ser diferentes en su caso, dependiendo del software Bluetooth que se esté utilizando. Si necesita más ayuda, consulte el manual del software Bluetooth.

Tenga en cuenta que para la configuración inicial el ratón Bluetooth no funcionará y que tendrá que utilizar un ratón distinto.

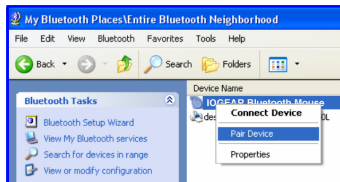
Instalación

WINDOWS

1. Asegúrese de que el equipo admite la funcionalidad Bluetooth y es compatible con el perfil HID Bluetooth.
2. Encienda el ratón (mueva el interruptor debajo del ratón a la posición ON).
3. Abra la aplicación Bluetooth [en nuestro ejemplo, Mis lugares Bluetooth (My Bluetooth Places)].
4. Mantenga presionado el botón de Conectar situado debajo del ratón durante cinco (5) segundos aproximadamente (esta operación establecerá el ratón en el modo de detección).
5. Inicie la búsqueda de dispositivos Bluetooth (busque dispositivos que se encuentren dentro del alcance).

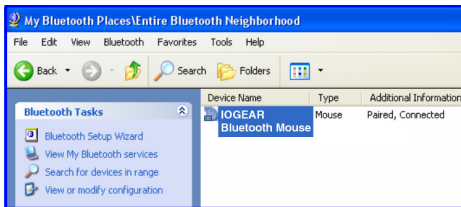


- El mini ratón Bluetooth de IOGEAR aparecerá en la lista tal y como se muestra en la imagen. Si el ratón no se detecta, repita el paso 4 para buscar el ratón Bluetooth nuevamente.
- Haga clic con el botón derecho en el icono del ratón Bluetooth IOGEAR y seleccione "Pair Device". Cuando se le solicite, introduzca una contraseña, escriba "1234". Su equipo y el ratón deberían ahora estar pareados.



Instalación

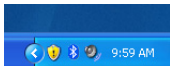
8. A continuación, haga clic con el botón derecho sobre el icono del ratón y seleccione “Conectar dispositivo” y, cuando se le solicite que conecte, haga clic en Sí.
9. Ahora debería poder utilizar el Mini ratón Bluetooth IOGEAR.



Una vez que se ha conectado y pareado su ratón con su equipo habilitado para Bluetooth, no tendrá que volver a repetir este procedimiento. Incluso si encienda o apaga el ratón Bluetooth o apaga el equipo, el ratón seguirá conectado a su equipo cuando ambos dispositivos estén encendidos.

BLUETOOTH DE MICROSOFT (Windows XP SP2)

1. Asegúrese de que su equipo admite la tecnología Bluetooth y que el icono Bluetooth aparece en la barra de la bandeja.
2. Haga clic con el botón secundario en el icono Bluetooth y seleccione “Add a Bluetooth Device” (Agregar un dispositivo Bluetooth).



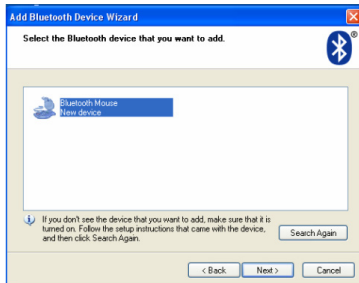
Instalación

3. Antes de continuar con el Asistente Bluetooth, lleve a cabo los pasos siguientes:

- Active el ratón Bluetooth.
- Mantenga presionado el botón "Connent" (Conectar) durante cinco (5) segundos y, a continuación, suéltelo.
- Haga clic en la casilla de verificación "My device is setup and ready to be found" (Mi dispositivo está instalado y listo para detectarse) y, a continuación, haga clic en Siguiente.

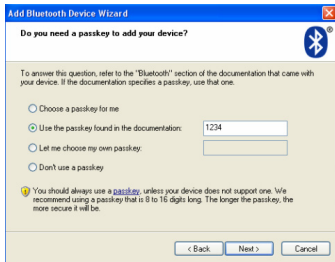


4. Su equipo buscará los dispositivos Bluetooth de su área y mostrará todos los dispositivos encontrados. En esta ventana debe ver el icono “Bluetooth Mouse” (Ratón Bluetooth) tal y como se muestra a continuación. Selecciónelo y haga clic en Next (Siguiente) para continuar.



Instalación

5. Para establecer la asociación con el ratón Bluetooth, seleccione la opción "Use the passkey found in the documentation" (Usar la contraseña de la documentación) e inserte el código NIP "1234". Al hacer clic en Next (Siguiendo), Windows XP establecerá la asociación con el ratón e instalará los controladores necesarios para el mismo.



6. En este momento, el ratón Bluetooth de IOGEAR debe estar operativo. Haga clic en Finish (Finalizar) para cerrar el asistente.



Instalación

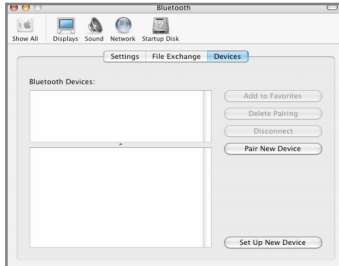
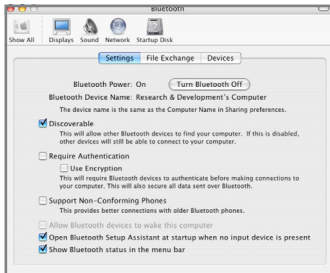
MAC OS X (10.2.x o posterior)

El soporte Bluetooth está incorporado en MAC OS X. En el ejemplo siguiente, utilizamos MAC OS X v10.3.4 para configurar el Mini ratón Bluetooth IOGEAR.

1. Asegúrese de que su equipo está habilitado para Bluetooth y que admite el perfil HID de Bluetooth.
2. Encienda el ratón.
3. Abra Preferencias de sistema y haga doble clic en el icono Bluetooth.

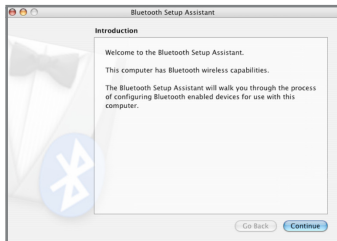


4. En la ficha de configuración, asegúrese de que Bluetooth se encuentra en ON y que el cuadro que aparece junto a Discoverable está marcado.
5. A continuación, seleccione la ficha Dispositivos y haga clic en Configurar nuevo dispositivo.

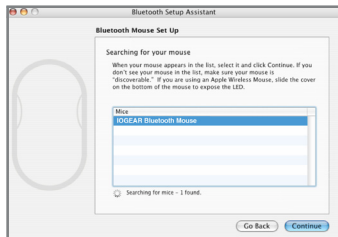


Instalación

- De esta forma se iniciará el Asistente para la configuración Bluetooth. Haga clic en continuar para proceder.
- En la ventana siguiente, seleccione la opción Ratón y haga clic en Continuar.



8. Encienda el mini ratón Bluetooth, y mantenga presionado el botón de Conectar situado debajo del ratón, aproximadamente por cinco (5) segundos.
9. Una vez detectado el Mini ratón Bluetooth IOGEAR, aparecerá en la lista de la ventana siguiente. Seleccione el ratón y haga clic en Continuar.



Instalación

10. El equipo establecerá la asociación automáticamente con el ratón Bluetooth. Si se le pide que inserte un código, utilice “1234”. Cuando la conexión se haya establecido correctamente, haga clic en Continue (Continuar).



11. Y listo, su ratón Bluetooth deberá estar funcionando ya. Para salir del Asistente para la configuración Bluetooth, haga clic en Salir.

Una vez que se ha conectado y pareado su ratón con su equipo habilitado para Bluetooth, no tendrá que volver a repetir este procedimiento. Incluso si encienda o apaga el ratón Bluetooth o apaga el equipo, el ratón seguirá conectado a su equipo cuando ambos dispositivos estén encendidos.

Evite utilizar este ratón sobre cristal, espejos y superficies de metal.

Cuando esté viajando, se recomienda que apague el interruptor de encendido (posición OFF) para ahorrar batería.

Cuando los movimientos del ratón se vuelvan lentos, sería momento de recargar las baterías. Sólo tiene que conectar el cable cargador USB al puerto USB de su equipo y al ratón, y dejarlo durante unas horas. No necesita apagarlo y puede utilizar el ratón cuando se están cargando las baterías. una batería completamente agotada necesita 10 horas de carga.

Especificaciones

| Función | | Especificación |
|-------------------------|----------|----------------|
| Tipo de batería | | Ni-Mh |
| Banda de frecuencia | | 2.4 Ghz |
| Interfaz | | Wireless |
| Rango de funcionamiento | | 66 ft. (20m) |
| Alimentación | Amperios | < 100mA |
| | Voltaje | 2.4 V |
| Resolución | | 800 dpi |

Declaración sobre interferencias de radio y TV

¡ADVERTENCIA! Este equipo genera, utiliza y puede emitir energía radioeléctrica, por lo tanto, si no se instala y utiliza según las instrucciones, podría causar interferencias perjudiciales para las comunicaciones por radio. El equipo ha sido probado y cumple las especificaciones de la Clase B para dispositivos digitales, con arreglo al apartado J de la Sección 15 de la normativa de la FCC. Estas normas están diseñadas para proporcionar una protección razonable contra las interferencias perjudiciales en instalaciones en zonas comerciales. Es probable que el uso de este equipo en áreas residenciales produzca interferencias perjudiciales, en cuyo caso, tiene la obligación de corregir las interferencias y asumir los costes.

Garantía limitada

EL PROVEEDOR NO SERÁ RESPONSABLE BAJO NINGUNA CIRCUNSTANCIA POR DAÑOS DIRECTOS, INDIRECTOS, ESPECIALES, ACCIDENTALES O DERIVADOS DE UNA MALA UTILIZACIÓN DEL PRODUCTO, EL DISCO O LA DOCUMENTACIÓN QUE SUPEREN EL PRECIO PAGADO POR EL PRODUCTO.

El proveedor no garantiza ni representa de forma expresa, implícita o legal el contenido o el uso de esta documentación, y renuncia expresamente a toda responsabilidad derivada de su calidad, rendimiento, comercialización o estado para un uso concreto.

El proveedor se reserva también el derecho de modificar o actualizar la documentación del dispositivo sin incurrir en la obligación de notificar a terceros estas alteraciones parciales o totales. Si desea más información, consulte a su proveedor.



Información de contacto

23 Hubble • Irvine, CA 92618 • (P) 949.453.8782 • (F) 949.453.8785 • www.iogear.com