

# Ensemble Clavier RF/Souris optique sans fil

---

*Manuel de l'utilisateur (GKM541RW1)*



**© 2006 IOGEAR. Tous droits réservés. M0397F**

IOGEAR et le logo IOGEAR sont des marques de commerce ou des marques déposées de IOGEAR Inc. Microsoft et Windows sont des marques déposées de Microsoft Corporation. IBM est une marque déposée de International Business Machines, Inc. MAC, Macintosh, G3/G4 et iMac sont des marques déposées de Apple Computer, Inc. Tous les autres noms de marques ou de produits sont des marques de commerce ou des marques déposées de leurs détenteurs respectifs. IOGEAR n'offre aucune garantie d'aucune sorte quant aux informations stipulées dans le présent document. Les informations contenues dans le présent document sont à titre informationnel et susceptibles de modification sans préavis. IOGEAR Inc. n'endosse aucune responsabilité quant aux inexactitudes ou erreurs qui auraient pu se glisser dans ce document.

Merci d'avoir choisi l'ensemble Clavier RF/Souris optique sans fil. Profitez de la liberté apportée par la connectivité sans fil du combo clavier/souris sans fil 2.4GHz de IOGEAR. Le clavier et la souris vous permettent de travailler jusqu'à une distance de 10 mètres du récepteur USB connecté à votre ordinateur. En plus, la souris optique avec une résolution de 800 dpi offre une excellente précision sur la plupart des surfaces et des mouvements de la main réduits au minimum. Le clavier ultra-mince très élégant vous apporte mobilité et confort où que vous tapiez.

Interagissez facilement et prenez le contrôle total de votre centre de loisirs grâce aux fonctions multimédia du clavier. Les différentes touches de raccourcis vous permettent d'accéder à quelques-unes des tâches les plus courantes, comme le courrier électronique, le contrôle du volume, la lecture et la mise en pause de votre musique, le lancement du Poste de travail, la Calculatrice, le Lecteur multimédia et votre navigateur web - en appuyant seulement sur un bouton. En plus, les logiciels inclus vous permettent de naviguer beaucoup plus efficacement sur le web grâce aux touches de fonctions améliorées. Les touches à fonction personnalisable vous permettent de lancer vos sites web favoris pour rendre votre expérience web plus facile et plus pratique.

## Table des matières

Contenu du paquet . . . . .	03
Caractéristiques . . . . .	04
Configuration minimum . . . . .	05
Introduction . . . . .	06
Installation du matériel . . . . .	14
Installation du logiciel . . . . .	17
Configuration de la souris . . . . .	23
Touches de fonction sur le clavier . . . . .	29
FAQ/Dépannage . . . . .	34
Spécifications . . . . .	36
Support technique . . . . .	38
Déclaration sur la réception radio et télévision . . . . .	40
Garantie limitée . . . . .	41

## Contenu du paquet

- 1 Clavier sans fil
- 1 Souris sans fil
- 1 Station de mise en charge/récepteur
- 1 Adaptateur d'alimentation
- 1 CD logiciels utilitaires
- 1 Manuel de l'utilisateur
- 1 Carte de garantie/enregistrement
- 2 piles rechargeables AA pour la souris
- 2 piles AAA pour le clavier

## Caractéristiques

- La technologie RF 2.4GHz offre une portée pouvant atteindre 10 mètres par rapport au récepteur USB et permet de réduire les interférences dans un environnement WiFi.
- La souris optique haute résolution 800 dpi permet de déplacer le curseur avec précision, et peut être utilisée sur la plupart des surfaces.
- Le clavier ultra-mince, portable et longue portée constitue un excellent outil de présentation.
- Contrôlez vos fonctions loisirs grâce aux touches multimédia de votre clavier.
- Gestion du clavier et de la souris avec un récepteur USB unique.
- Le nouveau clavier fin et stylé permet de meilleures sensations tactiles et une réaction précise de la frappe sur les touches.
- Les différentes touches de raccourcis vous permettent d'accéder à la plupart des tâches les plus courantes, comme le courrier électronique, le contrôle du volume, le Poste de travail, la Calculatrice, le Lecteur multimédia et le lancement de votre navigateur web - en appuyant seulement sur un bouton.
- Les piles rechargeables de la souris vous permettent de gagner du temps et d'économiser de l'argent : il suffit de placer la souris sur la station de mise en charge pour recharger les piles.
- Les touches de fonctions programmables vous permettent de personnaliser complètement votre clavier en fonction de vos besoins pour la navigation Internet.
- L'installation facile vous permet de l'utiliser en seulement quelques minutes
- Garantie limitée de 3 ans

## Configuration requise

- o Port USB disponible
- o Unité CD-ROM ou DVD-ROM
- o PC compatible IBM ou Mac\*
- o Le système PC nécessite Windows 98/SE/ME/2000/XP
- o Le système Mac nécessite MAC OS X (10.2.x ou version ultérieure)\*

\*Touches Multimédia/Fonction non prises en charge avec Mac

## Introduction

### Touches de raccourci au clavier

01. Indicateur de pile – s'allume en rouge lorsque les piles commencent à être déchargées
02. Bouton Maison - lance votre navigateur web par défaut
03. Bouton Enveloppe – lance votre programme de courrier électronique, par exemple Outlook Express ou Outlook
04. Bouton Etoile – vous permet d'accéder rapidement à vos sites web préférés
05. Bouton Loupe – lance le programme de recherche
06. Bouton Lecture/Pause – permet de lire ou faire une pause sur la lecture de votre CD musique ou vidéo
07. Bouton Avance rapide – pour faire une avance rapide sur votre CD musique ou vidéo
08. Bouton Volume - – permet de réduire le volume de votre système
09. Bouton Silence - bouton silence permettant de désactiver le volume
10. Bouton Volume + - permet d'augmenter le volume de votre système
11. Bouton Ordinateur - lance le Poste de travail
12. Bouton Calculatrice - lance le programme Calculatrice
13. Bouton CD – lance votre programme de lecture multimédia par défaut
14. Bouton Lune – place votre ordinateur en mode veille



## Clavier-Front View

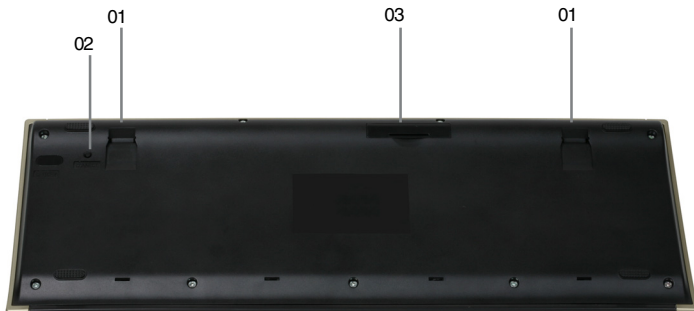


# Introduction

## Clavier

- 01. Pieds pliants – vous permet de régler l'angle du clavier
- 02. Bouton Connexion – appuyer ici pour établir la connexion avec le récepteur
- 03. Compartiment à piles – pour placer les deux piles

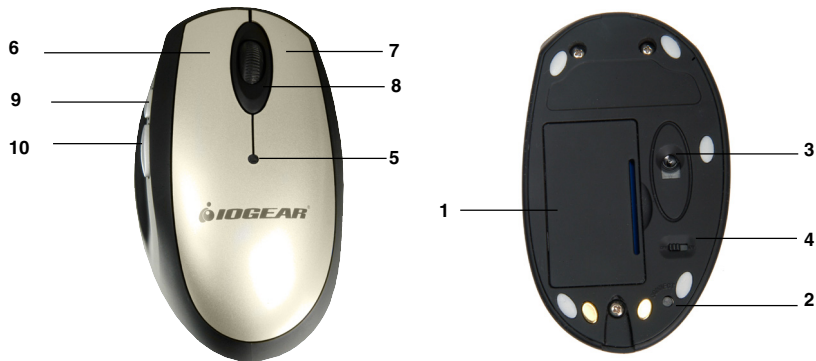
### Clavier- Back View



## Introduction

### Souris

- 01. Compartiment à piles – insérez deux piles rechargeables.
- 02. Bouton Connexion – Appuyez sur ce bouton pour établir la connexion USB.
- 03. Capteur optique – Capteur optique 800dpi pour vous déplacer avec précision.
- 04. Commutateur activer/désactiver – Pour activer/désactiver la souris et économiser les piles.
- 05. Témoin de rechargement – S'allume lorsque vous rechargez les piles.
- 06. Bouton gauche
- 07. Bouton droit
- 08. Molette de défilement (bouton #3)
- 09. Bouton programmable (bouton #4)
- 10. Bouton programmable (bouton #5)



## Introduction

### Récepteur/Chargeur USB

01. Câble USB de type A – Branchez ce câble sur le port USB de votre ordinateur.
02. Prise d'alimentation - Branchez le cordon d'alimentation sur cette prise.
03. Bouton Connexion – Appuyez sur ce bouton pour établir la connexion USB avec le clavier/la souris.
04. Témoin Verr. Maj. - S'allume lorsque la touche «Verrouillage des majuscules» est appuyée.
05. Témoin Verr. Num. - S'allume lorsque la touche «Verrouillage numérique» est appuyée.

Récepteur/Chargeur USB  
Front View



Récepteur/Chargeur USB  
Back View



## Installation du matériel

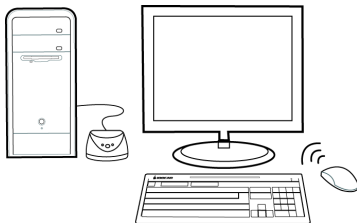


Fig1. Finished Setup

### Installation des piles

1. Ouvrez le compartiment à piles du clavier et insérez les deux piles AAA fournies.
2. Ouvrez le compartiment à piles de la souris et insérez les deux piles rechargeables AA fournies
3. Positionnez la souris dans le chargeur USB pour recharger les piles; attendre au moins deux (2) heures. **AVERTISSEMENT: N'utilisez jamais des piles ordinaires AA(non rechargeable) dans la souris lorsque vous essayez de recharger les piles par l'intermédiaire du chargeur USB; ceci pourrait endommager les équipements.**
4. Branchez l'adaptateur secteur sur la prise secteur du récepteur USB pour commencer à recharger les piles.



### Connexion du récepteur USB à l'ordinateur

1. Vérifiez en premier que l'ordinateur est allumé.
2. Branchez le récepteur USB sur un port USB de votre ordinateur.
3. Lorsque la connexion est établie, votre système d'exploitation devrait détecter le kit souris/clavier IOGEAR et devrait automatiquement installer les pilotes.
4. Vous devez maintenant synchroniser votre clavier et votre souris avec le récepteur USB de la manière suivante.

de votre ordinateur (avec le câble USB). Après redémarrage, votre système d'exploitation devrait détecter le kit souris/clavier IOGEAR et devrait automatiquement installer les pilotes.

**REMARQUE :** Si votre système ne détecte pas automatiquement le kit clavier/souris, ou s'il ne supporte pas la fonction «Hot Plug USB», veuillez éteindre votre ordinateur avant de continuer. Ensuite, branchez le récepteur USB sur un port USB

## Installation du matériel

### Connexion de la souris

1. Vérifiez que le commutateur activer/désactiver sous la souris est sur ACTIVER.
2. Appuyez sur le bouton Connexion du récepteur USB; le témoin vert devrait s'allumer.
3. Appuyez pendant 3 secondes sur le bouton Connexion sous la souris puis relâchez-le.
4. Attendez quelques secondes (5-10 secondes); déplacez la souris pour vérifier qu'elle fonctionne normalement. Si elle ne fonctionne pas normalement, recommencez les étapes ci-dessus.

### Connexion du clavier

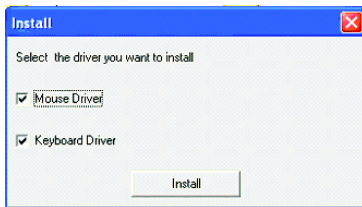
1. Appuyez sur le bouton Connexion du récepteur USB; le témoin vert devrait s'allumer.
2. Appuyez pendant 3 secondes sur le bouton Connexion sous du clavier puis relâchez-le.
3. Tapez sur quelques touches du clavier pour vérifier qu'il fonctionne normalement. **Conseils :** Quelques exemples pour tester la fonctionnalité du clavier: a) Appuyez sur la touche du logo de Windows pour afficher le menu de Windows; b) Appuyez sur la touche F1 pour afficher le menu d'aide de Windows; c) Ouvrez Notepad et essayez de taper quelques mots.
4. S'il ne fonctionne pas normalement, recommencez les étapes ci-dessus.

## Installation du logiciel

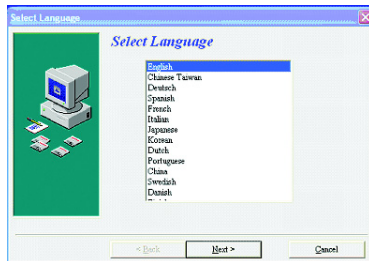
Remarque : Il n'y a pas de logiciel pour le système d'exploitation MAC ; les touches multimédia/fonctions ne sont pas prises en charge sur les plate-formes MAC.

### Windows 98SE/ME/2000/XP

1. Insérez le CD logiciels utilitaires dans l'ordinateur
2. L'installation démarrera automatiquement, et le système vous demandera d'installer les pilotes du clavier et de la souris. Veuillez vous assurer que les deux cases sont cochées, et cliquez sur Installer.

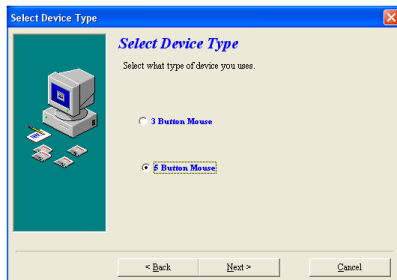
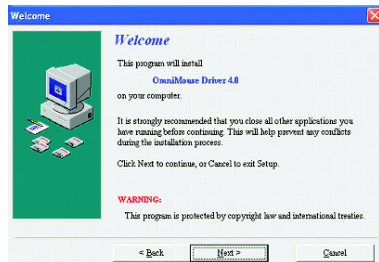


3. Sélectionnez la langue de votre choix et cliquez sur Suivant. (Next)



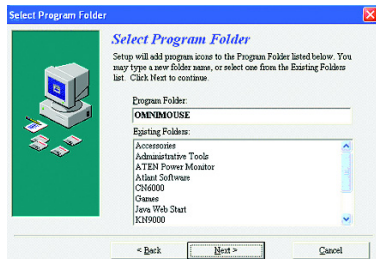
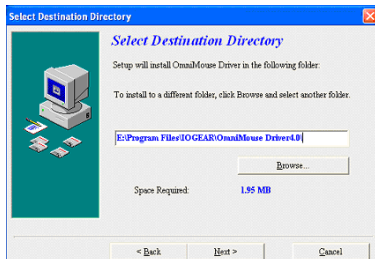
## Installation du logiciel

4. Sur l'écran de Bienvenue, cliquez sur Suivant(Next) pour poursuivre l'installation des pilotes.
5. Pour le type de souris, sélectionnez Souris 5 boutons et cliquez sur Suivant. (Next)



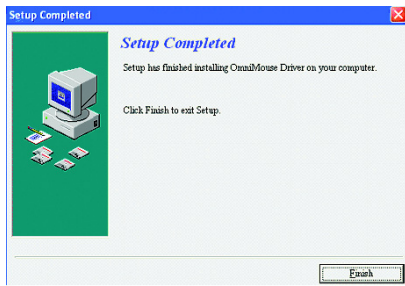
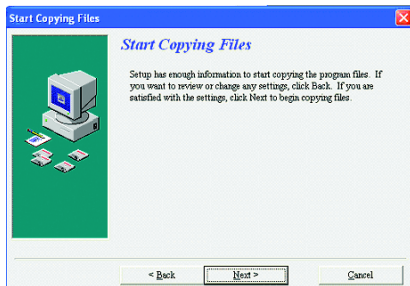
## Installation du logiciel

6. Sélectionnez le répertoire cible de l'installation, puis cliquez sur Suivant. (Next)
7. Tapez un nom pour le dossier de programmes et cliquez sur Suivant. (Next)



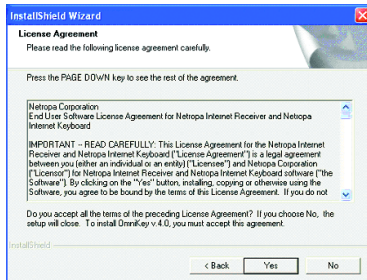
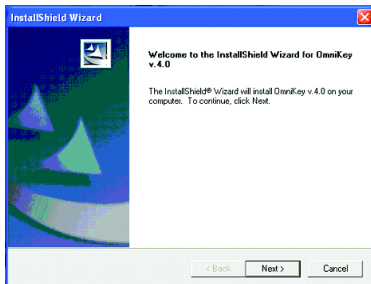
## Installation du logiciel

8. Pour commencer à copier les fichiers d'installation, veuillez cliquer sur Suivant. (NEXT)
9. Une fois la configuration terminée, cliquez sur Terminer pour finir (Finish) l'installation.



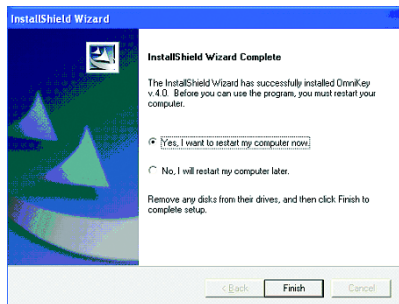
## Installation du logiciel

10. Si vous avez aussi coché la case “Pilote de clavier” au début de l’installation, les pilotes pour clavier seront alors installés. Cliquez sur Suivant (Next) pour continuer.
11. Lisez l’Accord de licence et cliquez sur Suivant. (Next)



## Installation du logiciel

12. Une fois l'installation des pilotes terminée, vous devez redémarrer votre ordinateur.  
**Remarque :** L'installation du logiciel sur votre ordinateur requiert le redémarrage de l'ordinateur; certaines fonctions ne seront pas disponibles tant que l'ordinateur n'a pas été rallumé.

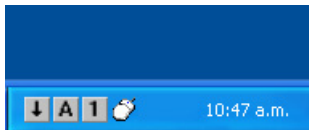




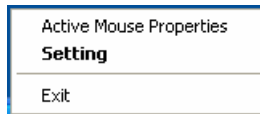
### Configuration de la souris

Cette section explique en détails comment associer une fonction à l'un des boutons programmables de la souris (boutons 3, 4 et 5).

1. Lorsque les pilotes de la souris et du clavier ont été installés, et que l'ordinateur a été rallumé, les icônes suivants devraient apparaître dans la barre des tâches.

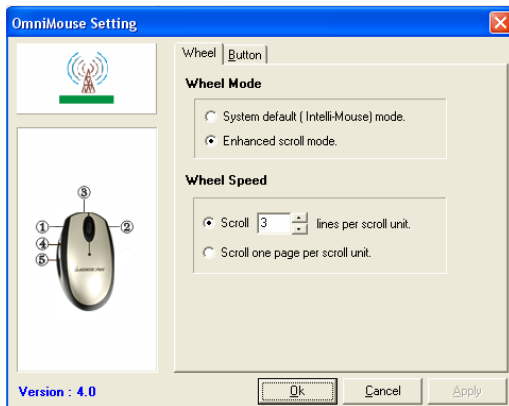


2. Cliquez avec le bouton droit sur l'icône de la souris pour afficher le menu suivant; cliquez ensuite sur «Réglages (Setting)».



## Configuration de la souris

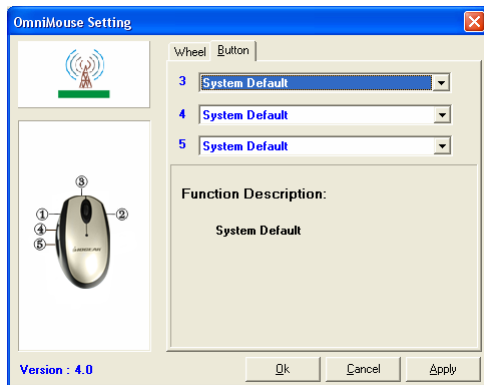
3. Maintenant, cliquez sur l'onglet «Bouton (Button)» en haut de la fenêtre.



## Configuration de la souris

4. Comme vous pouvez le voir dans la partie droite de la fenêtre, vous pouvez maintenant choisir la fonction que vous désirez associer aux boutons 3, 4 et 5 de la souris. Pour faire cela, cliquez sur «Système défaut (System Default)» et choisissez une fonction dans la liste pour chaque bouton.

**Remarque :** Si les boutons 3, 4 et 5 ne sont pas visibles dans la partie gauche de la fenêtre, il est possible que vous ayez installé les pilotes pour une souris à 3 boutons plutôt qu'une souris à 5 boutons. Pour rectifier ce problème, réinstallez les pilotes de la souris et vérifiez pendant l'installation que l'option «Souris à 5 boutons» a été choisie.



## Configuration de la souris

**Figure 1: Mouse Buttons**



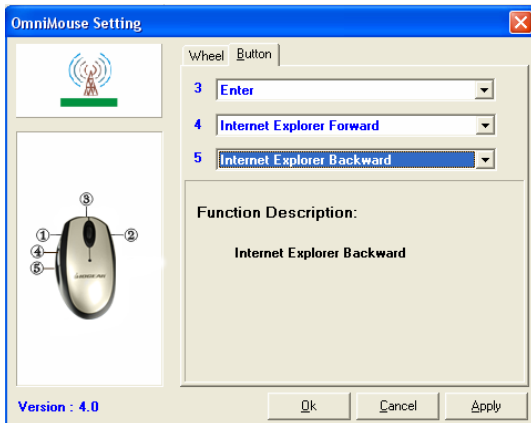
## Configuration de la souris

5. Comme exemple, nous allons associer les fonctions suivantes aux boutons programmables:

**Bouton 3** (molette de défilement) – Enter [ceci est équivalent à un appui gauche de la souris]

**Bouton 4** – Internet Explorer Avant [ceci est équivalent à la touche avance de votre navigateur]

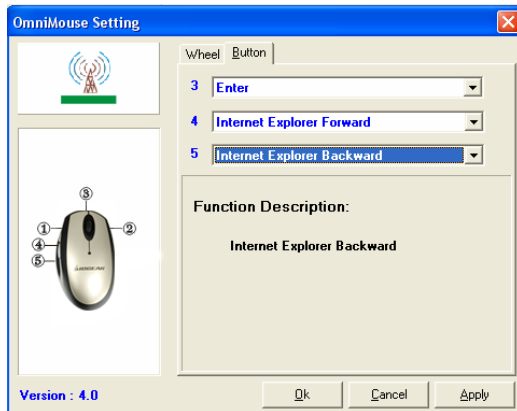
**Bouton 5** – Internet Explorer Retour [ceci est équivalent à la touche retour de votre navigateur]



## Configuration de la souris

6. Une fois que vous avez choisi une fonction pour chaque bouton de la souris, cliquez sur OK pour valider la sélection

**Conseils :** Si vous désirez changer les fonctions des boutons de la souris au futur, répétez simplement la méthode décrite et choisissez une fonction différente dans la liste. Si vous désirez désactiver la fonction d'un bouton, choisissez «Système défaut (System Default)» dans la liste pour ce bouton.



## Touches de fonction sur le clavier

### Touches de fonction sur le clavier

Une fois que vous avez installé les pilotes du clavier à partir du CD d'installation, les touches de fonction (F2 à F12) de votre clavier sans fil IOGEAR auront des fonctionnalités supplémentaires lorsque vous utiliserez votre navigateur web. Ces fonctions sont prises en charge par les navigateurs web suivants : Internet Explorer, Netscape Navigator, AOL ou NeoPlanet.

Chaque touche de fonction (à l'exception des touches F1 et F5) a été préprogrammée pour lancer un site web spécifique lorsque vous appuyez dessus. En outre, les touches de fonction sont classées en catégories, notamment Enchères, Loisirs, Shopping, etc.

### Utilisation des touches de fonction

1. Ouvrez votre navigateur web par défaut
2. Appuyez sur n'importe laquelle des touches de fonction (autre que F1 et F5) pour lancer l'un des sites web préprogrammés.

## Touches de fonction sur le clavier

### Personnalisation des touches de fonction

Vous pouvez reprogrammer les touches de fonction pour lancer des sites web de l'une des catégories prédéfinies :

1. Ouvrez votre navigateur web par défaut
2. Appuyez sur la touche de fonction que vous souhaitez reprogrammer sans la relâcher. Cela lancera l'affichage d'un menu tel que celui reproduit ci-dessous :
3. Dans le menu, sélectionnez un site web que vous souhaitez attribuer à cette touche de fonction.
4. La touche de fonction a été reprogrammée.

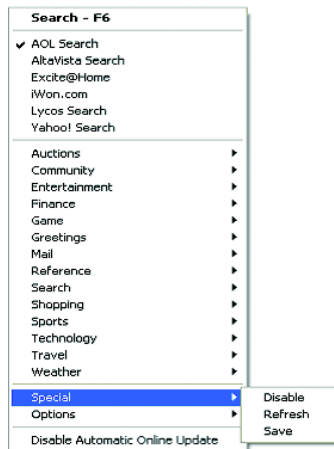
Technology - F6	
✓ AOL Computing	
CNET	
ZDNet	
Auctions	▶
Community	▶
Entertainment	▶
Finance	▶
Game	▶
Greetings	▶
Mail	▶
Reference	▶
Search	▶
Shopping	▶
Sports	▶
Technology	▶
Travel	▶
Weather	▶
Special	▶
Options	▶
Disable Automatic Online Update	



## Touches de fonction sur le clavier

Si vous souhaitez reprogrammer les touches de fonction avec des sites web non mentionnés dans le menu catégorie, veuillez suivre la procédure ci-dessous :

1. Ouvrez votre navigateur web par défaut
2. Allez sur le site web que vous voulez attribuer à l'une des touches de fonction
3. Appuyez sur la touche de fonction voulue sans la relâcher pour afficher le menu de configuration.
4. Allez dans le menu et cliquez sur Spécial à Enregistrer
5. La touche de fonction a été reprogrammée avec le site web actif courant.



## Touches de fonction sur le clavier

### Désactiver les touches de fonction

1. Ouvrez votre navigateur web par défaut
2. Appuyez sur la touche de fonction que vous souhaitez désactiver sans la relâcher.
3. Allez dans le menu et cliquez sur Spécial → Désactiver
4. Cela permettra de désactiver complètement les fonctions Internet spéciales des touches de fonction.



### Réactiver les touches de fonction

Si vous avez suivi la procédure “Désactiver toutes les touches de fonction” décrites ci-dessus et si vous voulez les réactivez, suivez la procédure ci-dessous.

- Allez sur le dossier d'installation des pilotes du clavier et lancez l'application exécutable qui s'y trouve
- Sinon, il vous suffit de redémarrer l'ordinateur, et le logiciel sera automatiquement lancé en tâche de fond au démarrage.

### Désinstallation du logiciel

1. Allez sur le Panneau de configuration
2. Sélectionnez Ajout/Suppression de programmes
3. Pour supprimer le pilote de la souris, sélectionnez le pilote OmniMouse et sélectionnez Supprimer/Désinstaller
4. Pour supprimer le pilote du clavier, sélectionnez le pilote OmniKey et sélectionnez Supprimer/Désinstaller
5. Refermez toutes les fenêtres ouverts actuellement et enregistrez votre travail
6. Redémarrez votre ordinateur

## FAQ/Dépannage

**Q1. Lorsque j'appuie sur les touches multimédia Volume+/-/Silence, rien ne se passe. Quel est le problème ?**

Il se peut que certaines touches multimédia ne fonctionnent pas tant que vous n'avez pas installé les pilotes de clavier inclus sur le CD d'installation. Veuillez à bien installer les pilotes.

**Q2. Pourquoi les touches de fonction ne marchent-elles pas ?**

Les touches de fonction (F2-F12) serviront de touches Internet de "raccourci" uniquement après que les pilotes de clavier du CD d'installation ont été installés. Si vous ne l'avez pas encore fait, veuillez installer les pilotes du clavier.

En outre, les touches de fonction ne lanceront PAS le navigateur web. Pour que les touches de fonction marchent, il faut que votre navigateur web soit ouvert et sélectionné.

**Q3. Comment reconfigurer les touches de raccourci pour aller sur des sites web différents ?**

Veuillez lire dans le manuel la section intitulée "Personnalisation des touches de fonction".

**Q4. Les boutons sur le coté de la souris et la molette de défilement ne marchent pas. Quel est le problème?**

Ces boutons et la molette de défilement doivent être programmés en premier avant de pouvoir être utilisés. Pour de plus amples détails, veuillez voir la section «Configuration de la souris» de ce manuel.

**Q5. Mon système ne détecte pas le clavier lorsque je rallume mon ordinateur.**

Vérifiez que le clavier est activé dans le BIOS de votre machine et que le support Legacy USB pour le clavier est installé et activé. Pour de plus amples détails, consultez le guide de l'utilisateur de votre carte mère/ordinateur.

## Spécifications

### Spécifications de la souris

Teclas	4 botões, 1 roda de deslocação
Método de contacto	Micro comutador/comutador da roda
Modo de detecção de movimento	Sensor óptico
Taxa de actualização	80 relatórios/segundo
Resolução	800 dpi
Nº de IDs	4096
Modo de transmissão por RF	2 canais
Radiofrequência	
Largura de banda do canal	50 KHz
Pilhas	2 pilhas AAA Ni-MH recarregáveis
Distância de funcionamento	2 metros em situações normais
Vida útil das pilhas	> 25 horas em funcionamento
Requisitos do sistema	PC: Windows 98/SE/ME/2000/XP, MAC: Mac OS X (10.2.x ou acima)*

### Spécifications du clavier

Durée de vie de frappe	10.000.000 cycles
Méthode de contact	Membrane
Code de sécurité	4096 codes de sécurité différents
Mode de transmission RF	2 Canaux FSK Transmission RF 27, 195MHz
Piles	2 x AAA
Autonomie des piles	> 160 heures en mode Actif
Indicateur de bas niveau de pile	2,1 V
Portée efficace	2 mètres en environnement normal
Configuration système	PC : Windows 98/SE/ME/2000/XP, MAC OS X (10.2.x ou version ultérieure)*

## Support technique

Pour aider les clients IOGEAR® à obtenir un niveau de performances optimal de leur unité ION™, l'équipe de l'Assistance technique IOGEAR® est à votre disposition pour répondre à vos questions techniques. N'hésitez pas à appeler si vous n'arrivez pas à faire fonctionner l'unité correctement. Vous pouvez joindre le Service d'assistance IOGEAR® par téléphone de 8 h 00 à 17 h 00 (heure standard du Pacifique), du lundi au vendredi ou vous pouvez envoyer un courrier postal à l'adresse suivante :

23 Hubble Drive  
Irvine, CA 92618 U.S.A.

Vous pouvez également contacter le service en ligne à l'adresse suivante [www.iogear.com/support](http://www.iogear.com/support) 24 heures par jour.

Préparez une description succincte du problème et de ce que vous étiez en train de faire lorsque le problème est survenu avant de contacter le service. Le représentant du Service d'assistance pourra mieux vous servir si vous êtes prêt à répondre aux questions suivantes.

- 1) Quelle est la version du système d'exploitation que vous utilisez ?
- 2) Quel type d'ordinateur utilisez-vous ?
- 3) Pouvez-vous reproduire le problème ? Si c'est le cas, quelles sont les étapes nécessaires à la reproduction du problème ?
- 4) Quand le problème est-il intervenu ?
- 5) Qu'avez-vous essayé de faire pour résoudre le problème ?



- 6) Quelle est la date d'achat et le numéro de série du lecteur ?
- 7) Travaillez-vous en réseau ? Si c'est le cas, quel est le type de réseau ?
- 8) Y'avait-il des messages affichés lorsque l'erreur est survenue ? Si c'est le cas, que disait exactement le message ?

## Déclaration sur la réception radio et télévision

**AVERTISSEMENT !** Cet équipement génère, utilise et peut rayonner une énergie de radiofréquence et s'il n'est pas installé et utilisé conformément au guide d'utilisateur, il peut générer des brouillages avec les communications radio. Cet équipement a été testé et trouvé respecter les limites définies pour un équipement informatique de classe B dans la sous-section J du Règle 15 des règles de la FCC, qui ont été conçues pour apporter une protection raisonnable contre ce brouillage lors de l'utilisation dans le cadre d'un environnement commercial. L'utilisation de cet équipement dans une zone résidentielle risque de générer des brouillages, auquel cas l'utilisateur se verrait dans l'obligation de prendre toutes mesures nécessaires pour corriger le brouillage.

En AUCUN CAS, LA RESPONSABILITÉ DU REVENDEUR DIRECT NE SAURAIT ÊTRE SUPÉRIEURE AU MONTANT RÉGLÉ POUR LE PRODUIT, QUE LES DOMMAGES AIENT ÉTÉ DIRECTS, INDIRECTS, SPÉCIAUX, ACCIDENTELS OU CONSÉCUTIFS RÉSULTANT DE L'UTILISATION DU PRODUIT, DU DISQUE OU DE SA DOCUMENTATION.

Le revendeur direct n'offre ni garantie ni représentation, implicite, explicite ou statutaire quant au contenu ou à l'exploitation de la documentation et décline plus particulièrement toute garantie en matières de qualité, performance, commercialisation ou adaptation à une application donnée.

Le revendeur direct se réserve également le droit d'éditer ou de mettre à jour le dispositif ou la documentation sans devoir être tenu à avertir un individu ou une entité desdites éditions ou mises à jour. Pour toute demande d'informations supplémentaires, contactez votre revendeur direct.



## Informations de contact

---

23 Hubble • Irvine, CA 92618 • (P) 949.453.8782 • (F) 949.453.8785 • [www.iogear.com](http://www.iogear.com)