

2.4GHz超長距無線鍵盤與光學滑鼠組

使用手冊 (GKM541RC)



© 2006 IOGEAR. M0393

IOGEAR與IOGEAR標誌，皆為IOGEAR, Inc.的商標或註冊商標。Microsoft與Windows則為Microsoft Corporation的註冊商標，IBM為International Business Machines, Inc.的註冊商標，Macintosh、G3/G4與iMac為Apple Computer, Inc.的註冊商標，所有其他品牌與產品名稱皆為各別所有人的商標或註冊商標。IOGEAR不提供任何保證。這裡提供的所有資訊僅供資訊用途使用，若有任何變更，恕不另行通知。本手冊提供的資訊若有任何疏漏，IOGEAR, Inc.概不負責。

目錄

歡迎	4
包裝內容	5
功能特性	6
電腦需求	7
介紹	8
硬體安裝	16
軟體安裝	19
滑鼠設定	25
疑難排解	31
技術規格	32
技術支援	34
收音機&電視干擾聲明	35
有限保證	36

歡迎

感謝您購買2.4GHz超長距無線鍵盤與光學滑鼠組，您現在可以使用IOGEAR的無線鍵盤／滑鼠組享受無拘無束的操作。這款鍵盤滑鼠組可讓您在距離與電腦連接的USB接收器最遠達10公尺的範圍內操作。此外，光學滑鼠具備800 dpi的解析度，可在大部分的表面使用，讓您不需要很大的空間就可以精確操作。

您可輕鬆使用鍵盤上的多媒體功能讓您輕鬆互動並完全控制您的娛樂中心。您只需按一下不同的多媒體按鍵，便可快速進入您最常執行的工作，例如電子郵件、音量控制、我的電腦、小算盤、Media Player及網路瀏覽器。

包裝內含：

- 1 個無線鍵盤
- 1 個無線滑鼠
- 1 個充電座／接收器
- 1 個電源變壓器
- 1 片公用程式軟體CD
- 1 本使用手冊
- 1 張保證／註冊卡
- 2 顆供滑鼠使用的AA鎳氫充電式電池
- 2 顆供鍵盤使用的AAA電池

功能特性

- 2.4 GHz RF無線技術的鍵盤與光學滑鼠，可提供與USB接收器之間最遠達10公尺的操作範圍，並可降低WiFi的干擾
- 800 dpi高解析度光學滑鼠可提供精確的操作，且可在大多數表面上使用
- 超薄、可攜帶及支援長距離無線操作的鍵盤，是最理想的簡報工具
- 可使用鍵盤上的多媒體功能控制家庭娛樂電腦
- 透過單一USB接收器就可以接收鍵盤與滑鼠的操作訊號
- 創新設計的超薄時尚鍵盤，提供舒適的觸感及精確的輸入
- 鍵盤上的熱鍵讓您只需按一下按鍵便可快速登入您最常執行的工作，例如電子郵件、音量控制、播放／暫停音樂或影片、我的電腦、小算盤、媒體播放程式及載入您的網路瀏覽器
- 使用可充電電池的滑鼠，只要將滑鼠放置在充電座上便可充電，可節省您的時間與電池花費。
- 安裝容易，讓您在幾分鐘內便可使用
- 原廠三年硬體保固，如遇產品組裝、設計等缺陷，可免費更換或維修
- 一年奈米塗層保固

- 可用的USB埠
- CD-ROM或DVD-ROM光碟機
- IBM相容PC或Mac*
- PC系統需求：Windows 98/ME/2000/XP
- Mac系統需求：Mac OS X（10.2.x或更新的版本）*

*Mac不支援多媒體／功能鍵

介紹

鍵盤正面外觀

1. 電池LED指示燈 - 當電池電力變弱時會變成紅色。
2. 房屋按鍵 - 可載入您預設的網路瀏覽器。
3. 信封按鍵 - 可載入您的電子郵件程式，例如Outlook Express或Outlook。
4. 星星按鍵 - 可讓您快速連結至您最喜愛的網站。
5. 放大鏡按鍵 - 可載入搜尋程式。
6. 播放/暫停播放按鍵 - 播放或暫停播放您的音樂或影片CD。
7. 向前快轉按鍵 - 將音樂或影片CD向前快轉。
8. 降低音量按鍵 - 可降低系統的音量。
9. 靜音按鍵 - 用來關閉聲音。
10. 提高音量按鍵 - 可提高系統的音量。
11. 電腦按鍵 - 載入我的電腦。
12. 計算機按鍵 - 可載入小算盤程式。
13. CD按鍵 - 可載入您預設的媒體播放程式。
14. 月亮按鍵 - 可使電腦進入睡眠模式。

(請參見下一頁的鍵盤正面照片)

鍵盤正面外觀



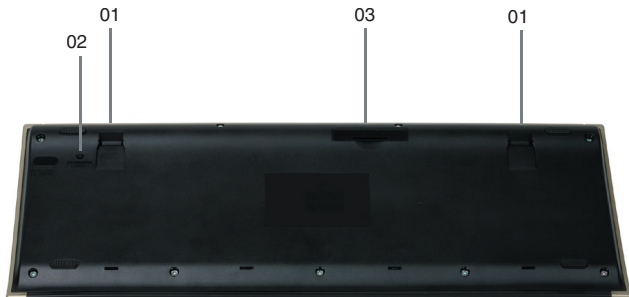
介紹

鍵盤背面外觀

1. 折疊式腳座 - 可讓您調整鍵盤的角度。
2. 連線 (Connect) 按鍵 - 按下按鍵可與接收器對頻連接。
3. 電池盒 - 可置入兩顆AAA電池。

(請參見下一頁的鍵盤背面照片)

鍵盤背面外觀

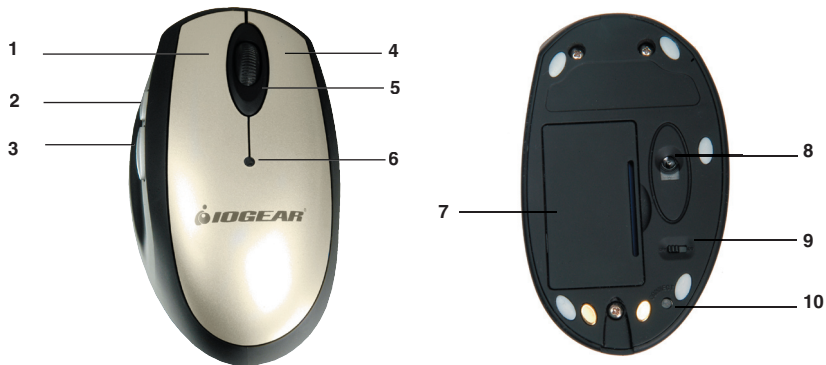


介紹

滑鼠

1. 按一下左鍵按鍵。
2. 可程式化按鍵（按鍵#4）。
3. 可程式化按鍵（按鍵#5）。
4. 按一下右鍵按鍵。
5. 捲動滾輪（按鍵#3）。
6. 電源LED指示燈 - 滑鼠充電時會亮起。
7. 電池盒 - 請將隨附的AA鎳氫充電電池置入此電池盒。
8. 光學感應器 - 800 dpi光學感應器。
9. 開啟／關閉（ON/OFF）按鍵 - 開啟或關閉滑鼠，延長電池電力使用時間。
10. 連線（Connect）按鍵 - 按住此按鍵建立與接收器的連線。

（請參見下一頁的影像）



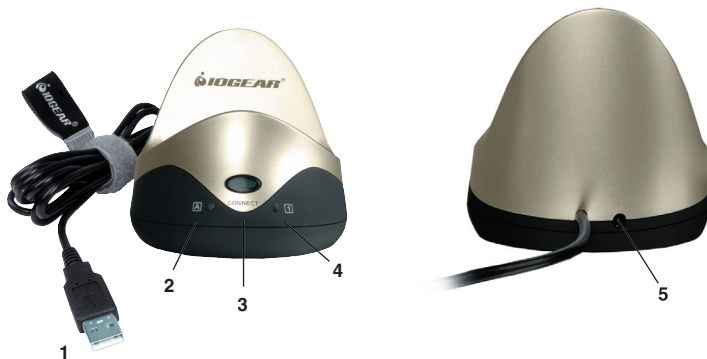
介紹

USB接收器／充電器

1. USB Type A連接線 - 請將連接線連接至電腦上的USB埠
2. Caps Lock LED指示燈 - 按下Caps Lock按鍵時會亮燈
3. 連線（Connect）按鍵 - 按下此按鍵，將接收器連接至鍵盤／滑鼠
4. Num Lock LED指示燈 - 按下Num Lock按鍵時會亮燈
5. 電源插孔 - 插入電源，將電池充電

（請參見下一頁的影像）

USB接收器／充電器



硬體安裝



圖一:設定完成

1. 電池安裝

第一個步驟是安裝電池。請打開滑鼠的電池盒並將兩顆AA充電式電池置入電池盒內，然後關上電池盒。將AC/DC變壓器插入充電座中，讓電池充電至少2個小時。打開鍵盤的電池盒，並將包裝中隨附的2顆AAA電池安裝到電池盒中。

警告：請勿將一般的AA電池置入滑鼠電池盒，並嘗試透過USB充電座將電池充電，這可能導致您的設備損壞。

2. 以新的IOGEAR無線鍵盤／滑鼠組更換現有的鍵盤與滑鼠

檢查清單

請在繼續之前先檢查下列事項：

- 請確定您的系統有可使用的USB埠，且作業系統支援USB熱插拔。
- 您已將USB接收器連接至您的電腦（您的電腦應該會偵測到接收器並自動安裝所有必要的驅動程式）。

連線至滑鼠

1. 請找出位於滑鼠下方的開啟／關閉（ON/OFF）開關，並確定已將開關設定至開啟（ON）位置
2. 按下USB接收器上的連線（Connect）按鈕，連線LED指示燈便會亮綠燈。

3. 按住滑鼠下方的連線按鈕幾秒鐘。
4. 移動滑鼠並確定滑鼠正常運作。若滑鼠沒有作用，請重複執行一次此程序。

連線至鍵盤

1. 按下USB接收器上的連線（Connect）按鈕，連線LED指示燈會亮綠燈。
2. 按住鍵盤下方的連線按鈕幾秒鐘。
3. 敲擊鍵盤上的按鈕或輸入一些東西確認鍵盤是否正常運作。若鍵盤沒有作用，請重複執行一次此程序。

注意：若您的系統在偵測無線鍵盤與滑鼠時發生問題，請將電腦關閉，然後再執行上述步驟。電腦關閉時，請將USB接收器連接至可用的USB埠，然後再開啟電腦。在開機時，系統便會偵測到鍵盤／滑鼠組，並自動安裝所有必要的驅動程式。

硬體安裝

3. 在全新的電腦系統上安裝此無線組合

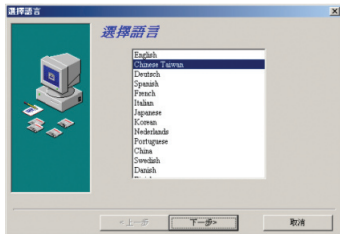
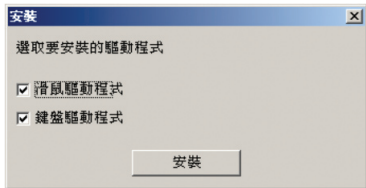
- 在啟動系統之前，請確定已將電池置入鍵盤與滑鼠中，且滑鼠電池已充電至少2個小時。
 - 將USB接收器／充電座插入電腦上可用的USB埠。
 - 開啟電腦的電源。
 - 開機時，您的作業系統便會偵測到IOGEAR無線鍵盤／滑鼠組，並自動安裝所有必要的驅動程式。
 - 請按下USB接收器上的連線按鍵。
 - 按住滑鼠下方的連線按鍵幾秒鐘。
 - 移動滑鼠並確定滑鼠正常運作。
 - 請按下USB接收器上的連線按鍵。
 - 按住鍵盤下方的連線按鍵幾秒鐘。
- 您的 IOGEAR無線鍵盤／滑鼠組現在應該可使用無線方式加以運作。若無法運作，請重複執行一次上述步驟。

注意：並沒有任何可供MAC作業系統使用的軟體，MAC平台不支援多媒體／功能鍵。

3. 選擇您想要的語言並按下一步（Next）。

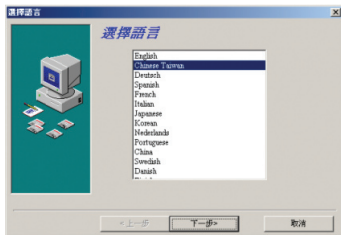
Windows 98SE/ME/2000/XP

1. 將公用程式軟體CD置入電腦中。
2. 安裝作業會自動啟動並提示您安裝鍵盤與滑鼠驅動程式，請確定已勾選兩個核取方塊，然後按一下安裝（Install）。



軟體安裝

4. 在歡迎畫面上，按下一步（Next）執行驅動程式安裝作業。
5. 關於滑鼠類型，請選擇5鍵滑鼠，然後按下一步（Next）。

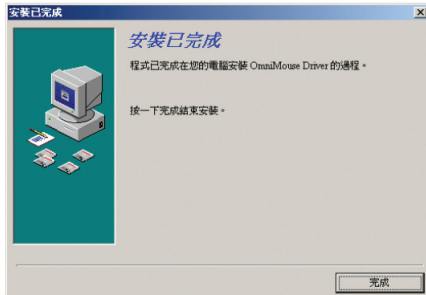


6. 請選擇安裝的目的地目錄，然後按下一步（Next）。 7. 輸入程式資料夾名稱並按下一步（Next）。

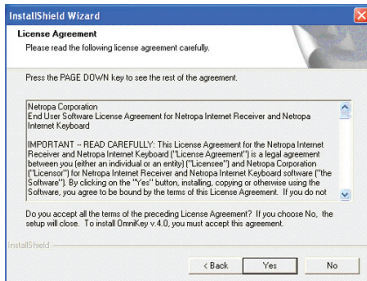


軟體安裝

8. 若要開始複製安裝檔案，請按下一步（Next）。
9. 一旦設定完成，請按下完成（Finish）結束安裝作業。

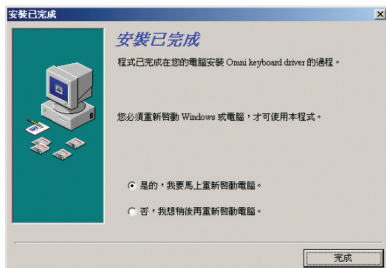


10. 若您在安裝開始時已選取「鍵盤驅動程式 (Keyboard Driver)」，便會接著安裝鍵盤驅動程式。按下一步 (Next) 繼續。
11. 請閱讀授權協議並按下一步 (Next)。



軟體安裝

12. 完成驅動程式安裝作業之後，您必須重新啟動電腦。

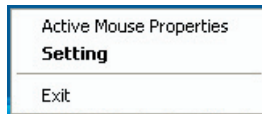


在設定此部分時，我們會向您說明如何設定滑鼠的可程式化按鍵（按鍵3、4與5）。

1. 在您安裝鍵盤及滑鼠軟體，然後重新啟動系統之後，便會在工作列上看到下列圖示。



2. 在滑鼠按鍵上按下右鍵，便會出現以下的功能表。按一下設定（Setting）存取滑鼠設定面板。



滑鼠設定

3. 從最上方的標籤中按一下按鈕 (Button)。

注意：請忽略視窗左側顯示的滑鼠圖表，此為範例；若要看到您特定滑鼠的圖表，請參見您可清楚辨識按鍵3、4與5的影像「圖1：滑鼠按鍵」。



圖 1：滑鼠按鍵



滑鼠設定

4. 如同您可以在右側面板上看到的一樣，您可從此視窗指定功能給滑鼠的可程式化按鍵3、4與5。若要指定，請按一下「系統預設（System Default）」確認可指定至每個滑鼠按鍵的功能清單。

注意：若您的按鍵（Button）標籤下沒有顯示選項，可能是因為您在安裝時選擇了3鍵滑鼠，而不是選擇5鍵滑鼠。若要更正此問題，只要從安裝CD安裝滑鼠驅動程式，然後確定選擇5鍵滑鼠即可。



5. 以下為一範例，我們將會指定下列功能給滑鼠：

按鍵3（捲動滾輪） - Enter [相當於按下滑鼠左鍵]

按鍵4 - Internet Explorer Forward [相當於按下網路瀏覽器的下一頁按鍵]

按鍵5 - Internet Explorer Backward [相當於按下網路瀏覽器上的上一頁按鍵]



滑鼠設定

6. 一旦您指定功能給每個滑鼠按鍵之後，只要按一下確定（OK）套用變更即可。

秘訣：若您想要指定不同的功能給滑鼠按鍵，只要依照相同的程序設定並為每個按鍵選擇不同的功能即可。若您想要停用任何按鍵（3、4、5），只要將該按鍵設定為「系統預設（System Default）」即可。

FAQs與疑難排解

問題1. 當我按下多媒體按鍵提高音量／降低音量／靜音（Volume Up/Down/Mute）時，並沒有任何作用，為什麼？

在您安裝CD中的鍵盤驅動程式之前，某些多媒體按鍵將不會有任何作用。請務必安裝驅動程式。

問題2. 我要如何將捷徑按鍵重新設定為連結到不同的網站？

請參閱手冊中的「自訂功能鍵（Customizing the Function Keys）」。

問題3. 滑鼠上兩側的按鍵與捲動滾輪沒有作用，發生了什麼問題？

必須重新設定兩側的按鍵與捲動滾輪才可以使用它們，請參閱此手冊中的「滑鼠設定（Mouse Configuration）」。

技術規格

光學滑鼠技術規格

按鍵	4個按鍵，1個捲動滾輪
接觸模式	微開關（Micro Switch）
移動偵測模式	光學感應器
更新速度	80次回報／秒
解析度	800dpi
頻率範圍	2.4GHZ~2.483GHZ
調節	GFSK
頻道	8個頻道
頻道ID	16bits, 65000個ID
運作範圍	26呎／10公尺
運作電壓	2.0V ~ 3.0V，當LED亮起時低於2.2 + 0.1V
電池	2顆鎳氫電池
TX電源	-5dBm
傳輸速度	250K 位元／秒
TX FA頻率容錯	±220KHz
頻率容錯	±20ppm

多媒體鍵盤技術規格

鍵盤敲擊生命週期	10,000,000個循環
接觸模式	橡膠／薄膜
頻率範圍	2.4GHZ~2.483GHZ
調節	GFSK
頻道	8個頻道
頻道ID	16bits, 65000個ID
運作範圍	26呎／10公尺
運作電壓	2.0V ~ 3.0V，當LED亮起時低於2.2 + 0.1V
電池	2顆AAA電池
TX電源	-5dBm
傳輸速度	250K位元／秒
TX FM頻率容錯	± 220KHz
頻率容錯	± 20ppm
電池電力使用時間	在使用模式中 > 160小時
系統要求	PC：Windows 98/SE/ME/2000/XP，MAC：OS X（10.2.x或更新的版本）*

* 公用程式軟體與功能鍵不支援Mac。

技術支援

若您需要技術支援，請查詢本公司的IOGEAR Tech Info Library (T.I.L.)，網址為：www.iogear.com/support，取得最新的操作秘訣、小技巧與疑難排解資訊。IOGEAR T.I.L. 主要是為了提供您與產品有關的最新技術資訊而設計。您的問題大部分都可以在此找到答案，因此與技術支援中心聯絡之前，請先嘗試從這裡查詢相關資訊。技術支援中心的服務時間為：太平洋標準時間星期一至星期五早上08:00:00至下午05:00 pm PST，您可透過美國境內免付費電話（949）453-8782或電子郵件 support@iogear.com 與本公司技術支援中心聯絡或洽詢當地IOGEAR代理商（詳見包裝說明或原廠網站說明）。

收音機&電視干擾聲明

警告：此設備會產生、使用且可能放射無線電頻率能量，而且若沒有依照操作手冊安裝及使用，也可能會對無線電通訊產生干擾。此設備已通過測試，並證明符合FCC規定Part 15的Subpart J中對Class B計算機裝置的限制。這些限制則是為了在商業環境中運作時提供合理保護，避免產生此類干擾而設計。在居家區域中操作此設備可能導致產生干擾，在此情況下，使用者必須自費採取任何必要措施更正干擾現象。

有限保證

在任何情況下，供應商對於因使用此產品、磁碟或文件而產生的直接、間接、特殊、意外或隨之產生且超出已付產品價格的損害，皆不負任何責任。

關於本手冊的內容與使用，供應商不得以明示、暗示的方式或法令提供保證或陳述，以及為了任何特定目的否認品質、效能、製造或健全性。供應商保留無需通知任何個人或團體，即可修訂或更新裝置或說明文件的權利。若有其他問題，請與您的供應商聯絡。

Germ-free properties may not protect users or others against bacteria, viruses, germs, or other disease organisms. This device cannot be used as antibiotic or anti-viral medication. Do not ingest the surface material of the device under any circumstances. If you have symptoms of bacteria or viral infection please consult with your physician and seek medical attention immediately. This device does not eliminate the entire universe of bacteria or viruses. It is not a replacement for cleanliness and good personal hygiene. Please keep your hands and work area clean for optimal protection.

*Test conducted by Japan Food Research Laboratories, REF# 106063596



聯絡資訊

23 Hubble • Irvine, CA 92618 • (P) 949.453.8782 • (F) 949.453.8785 • www.iogear.com