

Garantie

NOUS SOMMES PRÊTS À VOUS AIDER !  
BESOIN D'AIDE POUR INSTALLER CE PRODUIT ?

- Veillez à :
1. utiliser le forum en direct sur [www.iogear.com](http://www.iogear.com) pour tenter de résoudre les problèmes que vous pouvez rencontrer avec le produit ;
  2. consulter la section Tech Info Library/FAQ (dans l'onglet Support (Assistance)) ;
  3. appeler la ligne d'assistance technique 24h/24, 7j/7 (États-Unis uniquement) ou le 949-453-8782.

Informations de garantie

Ce produit est vendu avec une garantie de trois ans. Pour connaître les termes et conditions de cette garantie, rendez-vous sur le site <http://www.iogear.com/support/warranty> ou appelez le 1-866-946-4327

Enregistrez-vous en ligne sur <http://www.iogear.com/register>

Informations importantes sur le produit

Modèle du produit \_\_\_\_\_  
N° de série \_\_\_\_\_

Contact

Toll Free 866-9-IOGEAR (États-Unis d'Amérique)  
Téléphone : 949-453-8782  
23 Hubble  
Irvine, CA 92618 États-Unis d'Amérique  
[www.iogear.com](http://www.iogear.com)  
[support@iogear.com](mailto:support@iogear.com)



À notre sujet

DIVERTISSEMENT

IOGEAR offre des solutions de connectivité innovantes, amusantes et élégantes, qui permettent d'apprécier la vie quotidienne avec nos produits de haute technologie.

ENVIRONNEMENT

IOGEAR est une société sensibilisée à l'environnement qui souligne l'importance de préserver les ressources naturelles. L'utilisation de nos solutions de technologie permet de réduire les déchets électroniques.

SANTÉ

IOGEAR préconise les modes de vie sains. En intégrant les derniers développements scientifiques au sein des produits, les solutions de IOGEAR améliorent la vie des utilisateurs finaux.



© 2008 IOGEAR, INC.

Guide de démarrage rapide

Lecteur/enregistreur de carte mémoire 56-en-1

GFR281  
REF. Q1314

Contenu de l'emballage

- 1 lecteur/enregistreur de carte mémoire 56-en-1
- 1 câble USB (mini-connecteur B de type A)
- 1 guide de démarrage rapide

Si l'un de ces éléments est manquant ou endommagé, veuillez contacter votre revendeur immédiatement.

Configuration requise

Pour les utilisateurs de PC

Windows 7, Windows 8.1 and Windows 10  
Port USB 2.0 à haut débit disponible

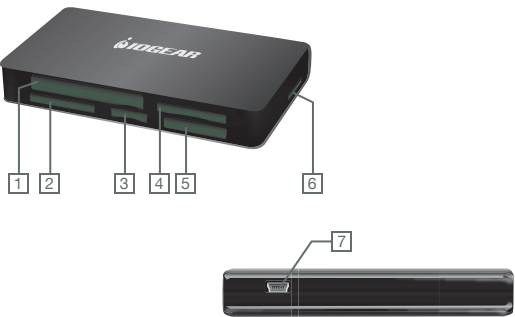
Pour les utilisateurs de Mac

Mac OS 10.1.2 ou version ultérieure  
Port USB 2.0 à haut débit disponible

Cette version de la technologie Core Flash de TPL ne donne pas de licence ni ne donne aucun droit lié à un brevet quel qu'il soit, ou à tout autre droit de propriété intellectuelle de TPL, d'utiliser cette version dans un produit final prêt à l'emploi ou destiné à l'utilisateur final. Ceci constitue un avertissement qu'une telle utilisation nécessite une autorisation de TPL.  
Contact : [coreflash@alliacense](mailto:coreflash@alliacense)

Introduction

Commencez ici!



1. Carte Compact Flash/  
Carte Micro Drive
- Carte Compact Flash I
  - Carte Compact Flash II
  - Carte Compact Flash-Ultra II
  - Carte Micro Drive
  - CF-Pro II
  - CF-Extreme
  - CF-Extreme III
  - CF-PSP II
  - CF-Supper
  - CF-Ultra X

2. Olympus DC Card
- Carte DC Olympus\*\*
  - Carte DC Olympus(M)\*\*
  - Carte DC Olympus(H)\*\*

3. M2
- Carte mémoire Memory Stick Micro (M2)\*\*

4. MMC/SD

- SD
- SDHC
- SD-Pro
- SD-Pleomax
- SD-Pro C
- SD-Ultra II
- SD-Ultra II Plus
- SD-Extreme III
- SD-Ultra X
- SD-Turbo
- SD-Supper
- SD Max
- Carte Mini SD\* \*\*
- Carte Mini SD-Pro\* \*\*
- Carte Mini SD-Pleomax\* \*\*
- MMC
- MMC-Pleomax
- MMC Pro
- HS-MMC
- MMC Plus
- MMC-Plus Turbo
- RS MMC
- RS MMC-Pleomax
- RS MMC-Speed
- RS MMC-Max
- MMC Mobile
- MMC Mobile-ProC
- MMC Mobile-Pocketnet
- MMC Micro\*\*\*

5. Carte mémoire Memory Stick

- MS
- MS-Magic Gate
- MS-PRO Magic Gate
- HS-MS-PRO Magic Gate
- MS-DUO
- MS DUO Magic Gate
- MS-PRO Duo
- HS-MS-PRO Duo
- HS-MS-PRO Duo Magic Gate
- MS-PRO Duo-PSP
- MS-PRO Duo-Gaming
- Carte mémoire Memory Stick

6. Micro SD

- Micro SD
- T-Flash

7. Câble USB 2.0 haut débit  
( mini-connecteur femelle de type B)

\*Insérez les cartes Mini SD sur la gauche de la fente 4 [4]

\*\*Insérez la carte avec les contacts vers le haut.

\*\*\* Adaptateur requis

Installation du matériel

Remarque : avant de commencer, veuillez vous assurer que le périphérique et votre ordinateur sont hors tension.

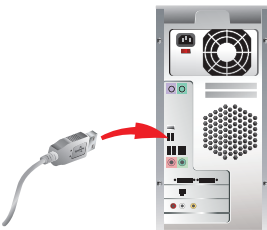
Étape 1.

Branchez le câble USB 2.0 haut débit (mini-connecteur de type B) dans le lecteur/enregistreur de carte mémoire.



Étape 2.

Branchez le câble USB 2.0 haut débit (connecteur de type A) dans le port USB 2.0 de l'ordinateur.



Étape 3.

Mettez l'ordinateur sous tension

Étape 4.

Une fois le démarrage de l'ordinateur terminé, insérez la carte multimedia.

Étape 5.

Pour afficher les informations/images stockées sur vos cartes mémoire, ouvrez le « Poste de travail » (pour les utilisateurs de PC) ou votre bureau (pour les utilisateurs de Mac).

Vous pouvez afficher le contenu de plusieurs cartes mémoires à la fois. Cependant, les fentes MMC/SD [4] et Micro SD [6] apparaîtront comme un seul disque amovible ; les fentes M2 [3] et MS [5] apparaîtront comme un seul disque amovible. Les utilisateurs ne peuvent pas utiliser ces deux fentes en même temps.

Attention : le formatage de votre carte effacera de manière définitive toutes vos données/images

Remarque : Il est important de bien positionner les cartes mémoires dans le lecteur/enregistreur de carte mémoire. Si vous insérez la carte et s'elle ne s'enfonce pas facilement dans la prise, retirez-la et branchez-la dans l'autre sens.