

# **Drahtlose RF-Tastatur/Optische Maus-Combo**

---

Bedienungsanleitung (GKM521RW1)



©2004 IOGEAR. Alle Rechte vorbehalten. PKG-M0126G

IOGEAR und das IOGEAR-Logo sind Warenzeichen oder eingetragene Warenzeichen der IOGEAR Inc. Microsoft und Windows sind eingetragene Warenzeichen der Microsoft Corporation. IBM ist ein eingetragenes Warenzeichen der International Business Machines, Inc. Macintosh, G3/G4 und iMac sind eingetragene Warenzeichen der Apple Computer, Inc. Alle anderen Marken und Produktnamen sind Warenzeichen oder eingetragene Warenzeichen ihrer entsprechenden Besitzer. IOGEAR gibt keinerlei Garantien zu den Informationen in diesem Dokument. Alle hier aufgeführten Informationen dienen nur zu Informationszwecken und Änderungen sind vorbehalten. IOGEAR, Inc. übernimmt keine Verantwortung für eventuelle Ungenauigkeiten oder Fehler in diesem Dokument.



Danke für den Kauf der Drahtlosen RF-Tastatur/Optischen Maus-Combo. Genießen Sie die Freiheit drahtloser Verbindungen mit der drahtlosen Tastatur/Maus-Combo von IOGEAR. Mit der Tastatur und der Maus können Sie bis zu 1.82 m Entfernung vom an den Computer angeschlossenen USB-Empfänger arbeiten. Zudem bietet die optische Maus große Genauigkeit auf den meisten Oberflächen und minimale Handbewegung aufgrund ihrer Auflösung von 800 dpi.

Mit Hotkeys übernehmen Sie die komplette Kontrolle über Ihren Desktop. Die unterschiedlichen Hotkeys geben Ihnen Zugang zu einigen üblichen Anwendungen – E-Mail, Lautstärkeregelung und Starten des Webbrowsers – mit einem Tastendruck. Zudem macht die mitgelieferte Software aufgrund der erweiterten Funktionstasten das Surfen im Web viel effizienter. Mit den anpassungsfähigen Funktionstasten können Sie Ihre Favoriten-Websites starten, um Ihr Weberlebnis einfach und praktisch zu gestalten.

Wir hoffen, der Gebrauch der Drahtlosen RF-Tastatur/Optischen Maus-Combo von IOGEAR macht Ihnen viel Freude, eine weitere Anschlusslösung von IOGEAR.

## Inhaltsverzeichnis

Inhalt des Produktkartons . . . . .	03
Funktionen . . . . .	04
Anforderungen . . . . .	05
Einführung . . . . .	06
Hardwareinstallation . . . . .	14
Softwareinstallation (Windows 98/ME/2000/XP). . . . .	17
Mauskonfiguration . . . . .	23
Funktionstasten auf der Tastatur . . . . .	29
FAQ/Fehlerbehebung . . . . .	34
Technische Daten . . . . .	36
Technischer Support . . . . .	38
Erklärung zu Radio- & Fernsehstörungen . . . . .	40
Eingeschränkte Garantie . . . . .	41

## Inhalt des Produktkartons

- 1 drahtlose Tastatur
- 1 drahtlose Maus
- 1 Ladestation/Empfänger
- 1 Netzteil
- 1 CD mit Softwareprogrammen
- 1 Bedienungsanleitung
- 1 Garantie-/Registrierungskarte
- 2 wiederaufladbare AA-Batterien für die Maus
- 2 AAA-Batterien für die Tastatur

## Funktionen

- Steuert Tastatur und Maus mit einem einzigen USB-Empfänger
- Weniger Handbewegungen mit der 800-dpi-Maus
- Superflache, leichte Tastatur
- Hotkeys geben Ihnen Zugang zu einigen üblichen Anwendungen – E-Mail, Lautstärkeregelung und Starten des Webbrowsers – mit einem Tastendruck.
- Wiederaufladbare Mausbatterien sparen Zeit und Geld; legen Sie die Maus zum Aufladen der Batterien einfach in die Ladestation
- Programmierbare Funktionstasten ermöglichen Ihnen die komplette Anpassung der Tastatur an Ihre Surfgewohnheiten im Web
- Die optische Maus liefert präzise Cursorbewegungen und kann auf fast allen Oberflächen verwendet werden
- Ausgezeichneter Erfassungsbereich bei einer Signalentfernung von bis zu 1.82 m
- Die mühelose Installation macht die Geräte in wenigen Minuten einsatzbereit
- Flaches Design, angenehm im Gebrauch
- Solide 3-jährige Garantie mit Einschränkungen

## Anforderungen

- Verfügbarer USB-Anschluss
- CD-ROM- oder DVD-ROM-Laufwerk
- IBM-kompatibler PC oder Mac\*
- PC-System mit Windows 98/SE/ME/2000/XP erforderlich
- Mac-System mit MAC OS X (10.2.x oder neuere Version) erforderlich\*

\*Multimedia-/Funktionstasten werden vom Mac nicht unterstützt

### **Tastatur**

- 01. Batterie-LED – leuchtet rot, wenn die Batterien schwächer werden
- 02. Leiser-Taste – verringert die Lautstärke Ihres Systems
- 03. Lauter-Taste – erhöht die Lautstärke Ihres Systems
- 04. Ton aus-Taste – Stummschalttaste, um den Ton auszuschalten
- 05. Rechner-Taste – startet das Windows-Rechnerprogramm
- 06. Umschlag-Taste – startet das standardmäßige E-Mail-Programm
- 07. Haus-Taste – startet den standardmäßigen Webbrowser



## Einführung

### **Tastatur**

- 08. Zusammenklappbare Füße – zum Einstellen der Tippneigung der Tastatur
- 09. Kanalwahlschalter – ändern Sie im Fall von Störungen den Kanal
- 10. Verbinden-Taste – drücken, um den Empfänger zu verbinden
- 11. Batteriefach – enthält zwei Batterien





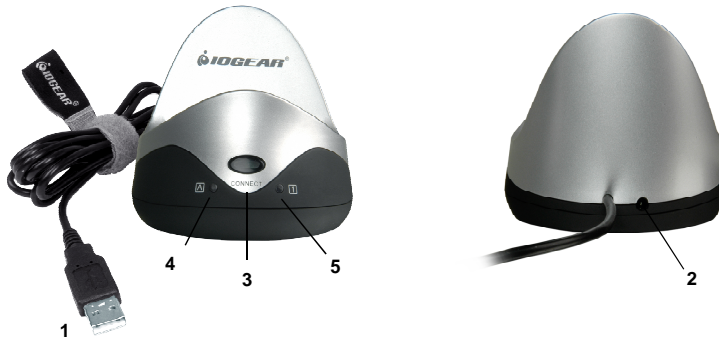
### **Maus**

- 01. Batteriefach – Nimmt zwei wiederaufladbare Batterien auf
- 02. Verbindungstaste – Stellt die Verbindung mit dem USB-Empfänger her
- 03. Optischer Sensor – 800 dpi optischer Sensor für eine akkurate und präzise Bewegung
- 04. Ein/Aus-Schalter – Schaltet die Maus ein/aus, um die Batterielaufzeit zu verlängern
- 05. Auflade-LED – Leuchtet, wenn die Batterien aufgeladen werden
- 06. Linksklick-Taste
- 07. Rechtsklick-Taste
- 08. Scroll-Rad (Taste 3)
- 09. Programmierbare Funktionstaste (Taste 4)
- 10. Programmierbare Funktionstaste (Taste 5)



### **USB-Empfänger/Auflade-Dockingstation**

- 01. USB Typ A-Kabel – Stellt die Verbindung mit dem USB-Anschluss am Computer her
- 02. Stromanschluss – Nimmt das Netzkabel auf
- 03. Verbindungstaste – Stellt die Verbindung zwischen dem USB-Empfänger und der Tastatur/Maus her
- 04. Caps Lock-LED – Leuchtet, wenn die Feststelltaste gedrückt wird
- 05. Num Lock-LED – Leuchtet, wenn die Num Lock-Taste gedrückt wird



## Hardwareinstallation

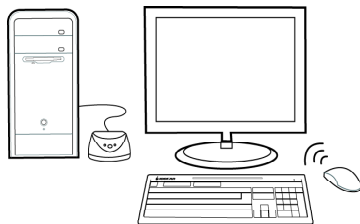


Fig1. Finished Setup

### Einlegen der Batterien

1. Öffnen Sie das Batteriefach an der Tastatur und legen die zwei beigelegten AAA-Batterien ein.
2. Öffnen Sie das Batteriefach an der Maus und legen die zwei beigelegten wiederaufladbaren AA-Batterien ein.
3. Legen Sie die Maus in die USB-Auflade-Dockingstation, um die Batterien aufzuladen. Lassen Sie die Batterien für mindestens zwei (2) Stunden aufladen.  
**WARNUNG:** Legen Sie keine normalen (nichtwiederaufladbaren) AA-Batterien in das Batteriefach der Maus und versuchen sie über die USB-Auflade-Dockingstation aufzuladen. Das Gerät kann dadurch beschädigt werden.
4. Stecken Sie den Stromadapter in die USB-Auflade-Dockingstation, um das Aufladen der Batterien zu starten.

### Verbinden des USB-Empfängers mit dem Computer

1. Stellen Sie sicher, dass Ihr Computer **eingeschaltet** ist.
2. Stecken Sie den USB-Empfänger in einen freien USB-Anschluss am Computer ein.
3. Nach der Verbindung erkennt Ihr Betriebssystem die IOGEAR Wireless Tastatur/Maus und installiert automatisch alle notwendigen Treiber.
4. Jetzt müssen Sie nur die folgenden Schritte vornehmen, um Ihre Tastatur und Maus mit dem USB-Empfänger zu synchronisieren.

**HINWEIS:** Falls Ihr System die drahtlose Tastatur/Maus-Kombieinrichtung nicht erkennt oder nicht die USB Hot-Plug-Funktion unterstützt, dann schalten Sie bitte vor dem Anschließen des Produkts Ihren Computer aus. Stecken Sie das USB-Kabel vom Empfänger in einen freien USB-Anschluss am Computer ein. Nach dem Starten erkennt Ihr Betriebssystem die IOGEAR Wireless Tastatur/Maus und installiert alle notwendigen Treiber.

## Hardwareinstallation

### Verbinden der Maus

1. Schieben Sie bitte den Ein/Aus-Schalter am Mausboden in die Ein (ON)-Position.
2. Drücken Sie die Verbindungstaste am USB-Empfänger. Eine grüne LED leuchtet daraufhin auf.
3. Drücken Sie die Verbindungstaste am Mausboden für ca. 3 Sekunden.
4. Warten Sie anschließend ein paar Sekunden (5-10 Sekunden) und bewegen dann die Maus hin und her, um sicherzustellen, dass sie funktioniert. Falls sie nicht funktioniert, wiederholen Sie bitte die obigen Schritte.

### Verbinden der Tastatur

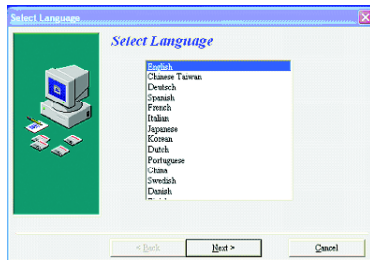
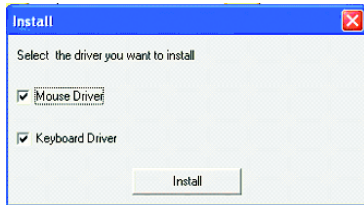
1. Drücken Sie die Verbindungstaste am USB-Empfänger. Eine grüne LED leuchtet daraufhin auf.
2. Drücken Sie die Verbindungstaste am Tastaturboden für ca. 3 Sekunden.
3. Drücken Sie einige Tasten an der Tastatur, um zu prüfen, ob sie funktioniert. **Tipp:** Sie können die folgenden Tests zur Prüfung der Tastaturfunktionen machen: a) Drücken Sie die Windows-Logo-Taste, um das Startmenü zu öffnen. b) Drücken Sie die F1-Taste, um das Hilfe-Menü von Windows zu öffnen. c) Öffnen Sie das Editor-Programm und tippen einen Text ein.
4. Falls die Tastatur nicht funktioniert, wiederholen Sie bitte die obigen Schritte.



Hinweis: Es gibt keine Software für das MAC-Betriebssystem; Multimedia-/Funktionstasten werden auf einem MAC nicht unterstützt.

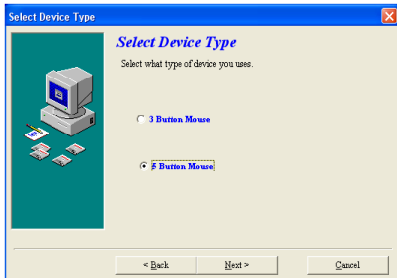
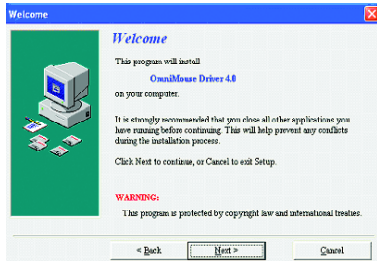
### Windows 98/ME/2000/XP

1. Legen Sie die CD mit den Softwareprogrammen in den Computer in den Computer
2. Die Installation beginnt automatisch und fordert Sie auf, die Tastatur- und die Maustreiber zu installieren. Vergewissern Sie sich, dass beide Kästchen angewählt sind, und klicken Sie auf Install (Installieren).
3. Wählen Sie die gewünschte Sprache und klicken Sie auf Next (Weiter).



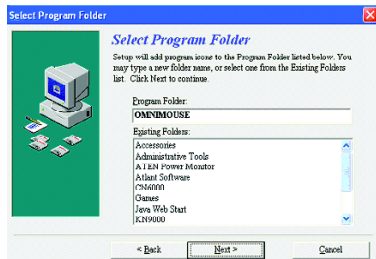
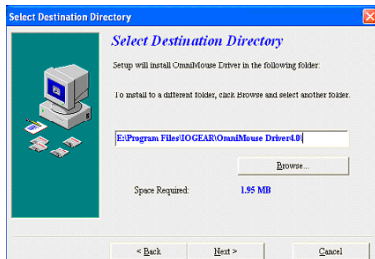
## Softwareinstallation

4. Klicken Sie im Begrüßungsbildschirm Welcome auf Next (Weiter), um mit der Treiberinstallation fortzufahren.
5. Wählen Sie 5 Button Mouse (5-Tastenmaus) als Maustyp und klicken Sie dann auf Next (Weiter).



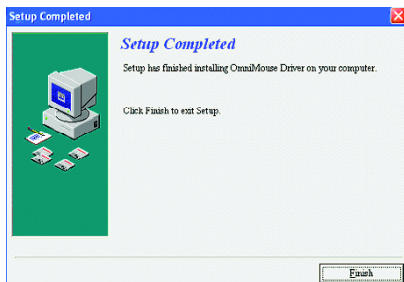
## Softwareinstallation

- Wählen Sie das Zielverzeichnis für die Installation und klicken Sie dann auf Next (Weiter).
- Geben Sie den Namen eines Programmordners ein und klicken Sie auf Next (Weiter).

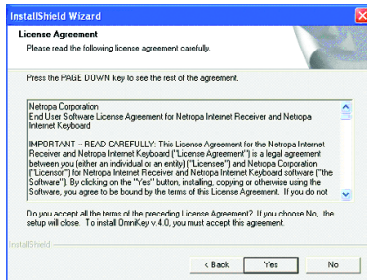
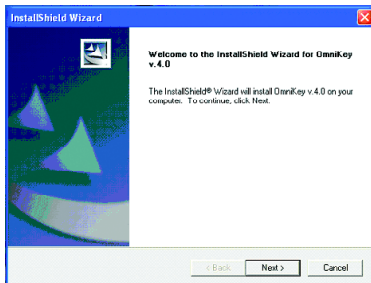


## Softwareinstallation

8. Beginnen Sie durch Klicken auf Next (Weiter) mit dem Kopieren der Installationsdateien.
9. Sobald alles fertig eingerichtet ist, klicken Sie auf Finish (Fertig stellen), um die Installation zu beenden.



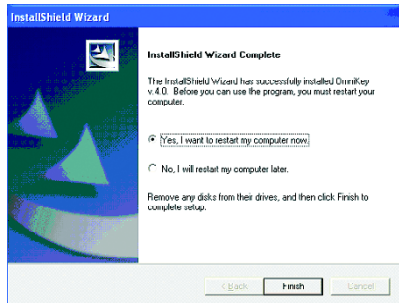
10. Wenn Sie zu Anfang der Installation auch das Kästchen "Keyboard Driver" (Tastatortreiber) anwählen, wird jetzt der Tastatortreiber installiert. Klicken Sie auf Weiter, um den Vorgang fortzusetzen.
11. Lesen Sie den Lizenzvertrag und klicken Sie auf Next (Weiter).



## Softwareinstallation

12. Nach der Treiberinstallation müssen Sie den Computer neu starten.

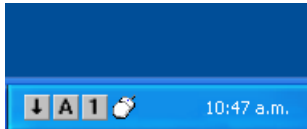
**Hinweis:** Die Softwareinstallation führt zur Änderung Ihrer Systemeinstellungen und erfordert einen Neustart des Systems. Deshalb sind manche Funktionen nicht verfügbar, bevor Sie den Computer neu starten.



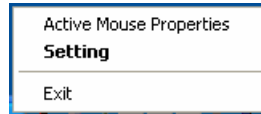
### Mauskonfiguration

Hier lernen Sie, wie Sie den programmierbaren Maustasten (Taste 3, 4 und 5) Funktionen zuweisen.

1. Die folgenden Symbole werden in der Taskleiste angezeigt, nachdem die Tastatur/ Maus-Treiber installiert wurden und der Computer neu gestartet wurde.

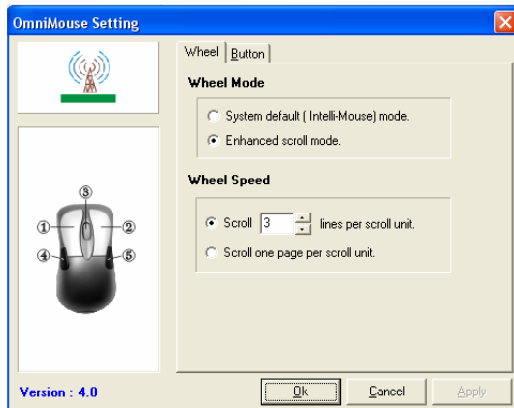


2. Klicken Sie mit der rechten Maustaste auf das Maussymbol, um das folgende Menü zu öffnen. Klicken Sie anschließend auf **Einstellungen (Setting)**.



## Mauskonfiguration

3. Klicken Sie auf den **Tasten (Button)**-Registerreiter.





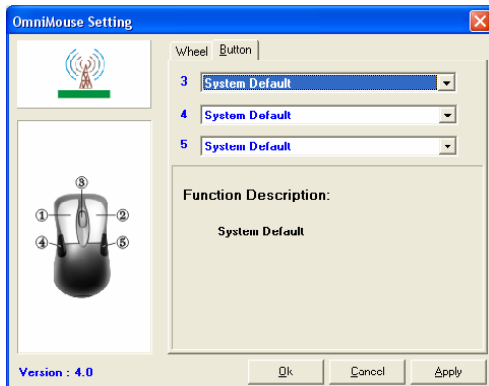
4. Sie können, wie in dem rechten Feld angezeigt, eine Funktion für die Maustaste 3, 4 und 5 auswählen. Klicken Sie bitte hierzu auf "Standardeinstellung" (System Default) und wählen dann eine Funktion aus der Liste für jede Taste.

**Hinweis:** Bitte ignorieren Sie die Mausabbildung auf dem linken Feld, da sie von dem Aussehen Ihres Modells abweichen kann. Beziehen Sie sich bitte auf die mit "Mausbeschreibung" (Mouse Description) gekennzeichnete Abbildung, um die Tastennummer Ihrer Maus zu identifizieren.



## Mauskonfiguration

**Hinweis:** Falls Sie keine Optionen für Taste 3, 4 und 5 wie in der Abbildung angezeigt finden, haben Sie wahrscheinlich einen Maustreiber für eine 3-Tastenmaus statt 5-Tastenmaus installiert. Um das Problem zu beheben, installieren Sie bitte die Maustreiber neu. Stellen Sie dabei sicher, dass Sie den Treiber für eine 5-Tastenmaus installieren.

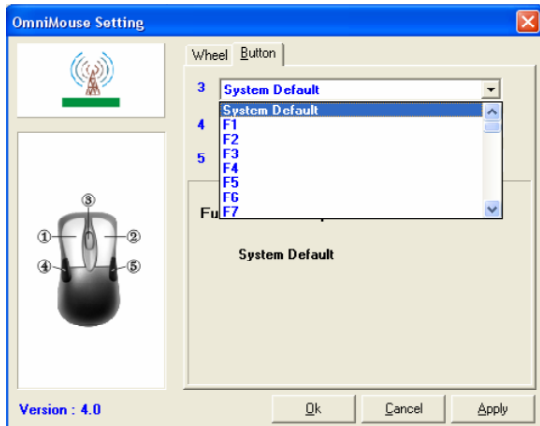


5. Als Beispiel weisen wir der Maus die folgenden Funktionen zu:

**Taste 3** (Scroll-Rad) – Enter  
[entspricht einem Linksklick mit Ihrer Maus]

**Taste 4** – Internet Explorer Vorwärts  
[entspricht dem Klicken auf die Vorwärts-Schaltfläche auf Ihrem Browser]

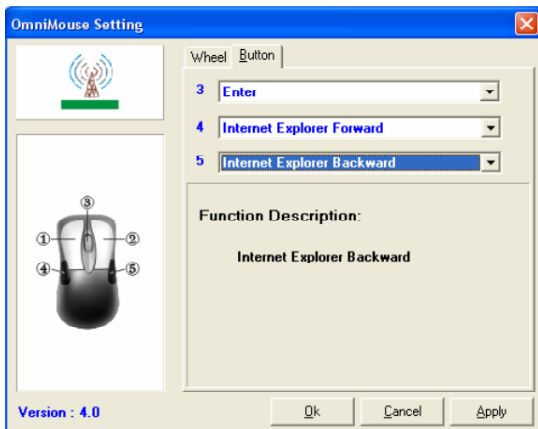
**Taste 5** – Internet Explorer Zurück  
[entspricht dem Klicken auf die Zurück-Schaltfläche auf Ihrem Browser]



## Mauskonfiguration

6. Nachdem Sie eine Funktion für jede Maustaste bestimmt haben, klicken Sie bitte auf **OK**, um die Änderungen zu speichern.

**Tipp:** Wollen Sie später diese Funktionszuweisungen ändern, dann wiederholen Sie bitte den obigen Vorgang und wählen eine andere Funktion aus der Liste aus. Wählen Sie "Standardeinstellung" (System Default) aus der Liste, wenn Sie die Taste deaktivieren möchten.



### Funktionstasten auf der Tastatur

Sobald der Tastaturtreiber von der Installations-CD installiert ist, bekommen die Funktionstasten (F2 bis F12) auf Ihrer drahtlosen Tastatur von IOGEAR bei Verwendung Ihres Webbrowsers zusätzliche Funktionen. Folgende Webbrowser unterstützen diese Funktionen: Internet Explorer, Netscape Navigator, AOL oder NeoPlanet.

Jede Funktionstaste (mit Ausnahme von F1 und F5) ist so vorprogrammiert, dass sie beim Betätigen eine bestimmte Website aufruft. Desweiteren sind die Funktionstasten in Website-Kategorien für Auktionen, Unterhaltung, Shopping, etc. unterteilt.

### Verwenden der Funktionstasten

1. Öffnen Sie Ihren standardmäßigen Webbrowser.
2. Drücken Sie eine beliebige Funktionstaste (abgesehen von F1 und F5), um eine der vorprogrammierten Websites zu starten.

## Funktionstasten auf der Tastatur

### Anpassen der Funktionstasten

Sie können die Funktionstasten umprogrammieren, um Websites aus den vordefinierten Kategorien zu starten:

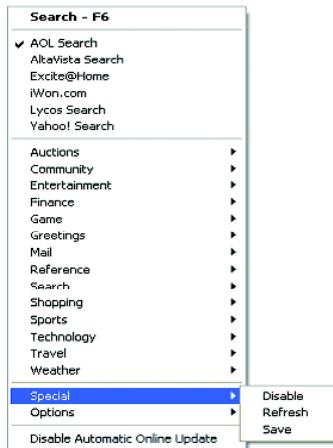
1. Öffnen Sie Ihren standardmäßigen Webbrowser.
2. Drücken und halten Sie die Funktionstaste, die Sie umprogrammieren möchten. Es erscheint jetzt ein Menü ähnlich dem Folgenden:
3. Wählen Sie aus dem Menü eine Website, die Sie dieser Funktionstaste zuweisen möchten.
4. Die Funktionstaste ist jetzt umprogrammiert.

Technology - F6	
✓ AOL Computing	
CNET	
ZDNet	
Auctions	➤
Community	➤
Entertainment	➤
Finance	➤
Game	➤
Greetings	➤
Mail	➤
Reference	➤
Search	➤
Shopping	➤
Sports	➤
Technology	➤
Travel	➤
Weather	➤
Special	➤
Options	➤
Disable Automatic Online Update	

## Funktionstasten auf der Tastatur

Wenn Sie Funktionstasten auf Websites umprogrammieren möchten, die nicht im Kategorienmenü aufgelistet sind, dann beachten Sie folgende Schritte:

1. Öffnen Sie Ihren standardmäßigen Webbrowser.
2. Wechseln Sie zu der Website, die Sie eine der Funktionstasten zuweisen möchten.
3. Drücken und halten Sie die gewünschte Funktionstaste, um das Konfigurationsmenü anzuzeigen.
4. Gehen Sie im Menü nach unten und klicken Sie auf Special (Spezielles) ® Save (Speichern).
5. Die Funktionstaste ist jetzt auf die aktuell aktive Website umprogrammiert.



## Funktionstasten auf der Tastatur

### Deaktivieren von Funktionstasten

1. Öffnen Sie Ihren standardmäßigen Webbrowser.
2. Drücken und halten Sie die Funktionstaste, die Sie deaktivieren möchten.
3. Gehen Sie im Menü nach unten und klicken Sie auf Special (Spezielles) ® Disable (Deaktivieren).

### Deaktivieren aller Funktionstasten

1. Öffnen Sie Ihren standardmäßigen Webbrowser.
2. Drücken und halten Sie eine beliebige Funktionstaste (außer F1/F5), um das Konfigurationsmenü anzuzeigen.
3. Gehen Sie im Menü nach unten und klicken Sie auf Options (Optionen) à Exit (Beenden).
4. Die besonderen Internetfunktionen der Funktionstasten sind jetzt komplett deaktiviert.





## Funktionstasten auf der Tastatur

### Erneutes Aktivieren von Funktionstasten

Haben Sie die obigen Schritte unter “Deaktivieren aller Funktionstasten” durchlaufen und Sie möchten die Funktionstasten erneut aktivieren, dann beachten Sie folgende Schritte.

1. Wechseln Sie zum Installationsverzeichnis des Tastaturtreibers und starten Sie die dort befindliche, ausführbare Anwendung.
2. Sie können auch den Computer einfach neu starten und die Software startet beim Hochfahren automatisch im Hintergrund.

### Deinstallieren der Software

1. Wechseln Sie zum Control Panel (Systemsteuerung).
2. Wählen Sie Add/Remove Programs (Software).
3. Um den Maustreiber zu entfernen, markieren Sie den OmniMouse-Treiber und wählen Sie Remove/Uninstall (Entfernen/Deinstallieren).
4. Um den Tastaturtreiber zu entfernen, markieren Sie den OmniKey-Treiber und wählen Sie Remove/Uninstall (Entfernen/Deinstallieren).
5. Schließen Sie alle derzeitigen offenen Fenster und speichern Sie Ihre Arbeit.
6. Starten Sie erneut den Computer.

## FAQ/Fehlerbehebung

### **F1. Wenn ich die Multimediatasten Lauter/Leise/Stumm drücke, passiert nichts. Was ist falsch?**

Einige Multimediatasten funktionieren erst, wenn der auf der Installations-CD befindliche Tastaturtreiber installiert ist. Vergewissern Sie sich, dass der Treiber installiert ist.

### **F2. Warum reagieren die Funktionstasten nicht?**

Die Funktionstasten (F2-F12) fungieren als "Verknüpfung" von Internettasten nur, wenn der Tastaturtreiber von der Installations-CD installiert wurde. Wenn Sie den Tastaturtreiber noch nicht installiert haben, dann holen Sie es bitte jetzt nach.

Außerdem starten die Funktionstasten NICHT den Webbrowser. Der Webbrowser muss bereits geöffnet und angewählt sein, damit diese Funktionstasten wirksam werden.

### **F3. Wie konfiguriere ich die Verknüpfungstasten neu, damit sie andere Websites aufrufen?**

Lesen Sie bitte den Abschnitt "Anpassen der Funktionstasten" im Handbuch.

### **F4. Die Tasten an der Seite der Maus und das Scroll-Rad funktionieren nicht. Was ist los?**

Die Seitentasten und das Scroll-Rad müssen zuerst programmiert werden, bevor sie funktionieren können. Anweisungen hierzu finden Sie im Abschnitt „Mauskonfiguration“ im Benutzerhandbuch.

**F5. Mein System erkennt die Tastatur nicht, nachdem ich den Computer neu gestartet habe.**

Stellen Sie bitte sicher, dass die USB Legacy-Unterstützung für die USB-Tastatur in Ihrem System-BIOS aktiviert ist. Anweisungen hierzu entnehmen Sie bitte dem Dokument Ihres Computers/Motherboards.

## Technische Daten

### Technische Daten der optischen Maus

Tasten	4 Tasten, 1 Bildlaufrad
Kontaktmethode	Mikroschalter/Radschalter
Bewegungserkennung	Optischer Sensor
Aktualisierungsrate	80 Reports/s
Auflösung	800 dpi
Anzahl an IDs	4096
RF-Übertragungsmodus	2 Kanäle
RF-Frequenz	
Kanalbandbreite	50 KHz
Batterien	2 x wiederaufladbare AAA-Ni-MH-Batterien
Bedienungsentfernung	2 Meter in normaler Umgebung
Batterielebensdauer	> 25 Stunden im aktiven Modus
Systemanforderung	PC: Windows 98/SE/ME/2000/XP MAC: MAC OS X (10.2.x oder neuere Version)*

### Technische Daten der Multimediatastatur

Lebenszeit des Tastenanschlags	10.000.000 Zyklen
Kontaktmethode	Membrane
Sicherheitscode	4096 unterschiedliche Sicherheitscodes
Übertragungsmodus	2 Kanal FSK RF-Übertragung 27, 195MHz
RF-Übertragungsmodus	2 x AAA
Batterielebensdauer	> 160 Stunden im aktiven Modus
Anzeige schwache Batterie	2,1 V
Bedienungsentfernung	2 Meter in normaler Umgebung
Systemanforderung	PC: Windows 98/SE/ME/2000/XP, MAC: MAC OS X (10.2.x oder neuere Version)*

## Technischer Support

Damit IOGEAR®-Kunden die maximale Leistung von ihren HomePlug-Geräten bekommen, steht das IOGEAR® Service Support-Team zur Beantwortung technischer Fragen zur Verfügung. Rufen Sie uns einfach an, wenn Sie Probleme haben, Ihr Gerät funktionstüchtig zu machen. Der IOGEAR® Service Support ist telefonisch von 9:00 Uhr bis 17:00 Uhr Pazifische Standardzeit, Montag bis Freitag, oder unter folgender Adresse erreichbar:

Kostenlos 866-9-IOGEAR (USA)  
Rufnummer: 949-453-8782

23 Hubble  
Irvine, CA 92618

Unter [www.iogear.com/support](http://www.iogear.com/support) können Sie uns 24 Stunden am Tag erreichen. Bereiten Sie eine kurze Beschreibung über das Problem vor und was Sie bei Auftreten des Problems unternommen haben, bevor Sie den Service Support anrufen. Der Mitarbeiter vom Service Support kann Ihnen viel schneller helfen, wenn Sie Antworten zu den neun folgenden Fragen vorbereitet haben.

1) Kaufdatum und Seriennummer des Geräts?

- 2) Wurden bei Auftreten des Fehlers Mitteilungen auf dem Bildschirm angezeigt? Wie war dann der genaue Wortlaut der Meldung?
- 3) Was für einen Computertyp haben Sie?
- 4) Wann trat das Problem auf?
- 5) Lässt sich das Problem wiederholen? Welche Schritte sind zur Wiederholung des Problems erforderlich?
- 6) Welche Betriebssystemversion haben Sie?
- 7) Sind Sie in einem Netzwerk? Um welchen Netzwerktyp handelt es sich?
- 8) Was haben Sie bereits versucht, um das Problem zu beheben?

## Erklärung zu Radio- & Fernsehstörungen

ACHTUNG!!! Dieses Gerät erzeugt und verwendet Funkfrequenzenergie, die ausgestrahlt werden kann und bei unsachgemäßer, nicht der Anleitung des Herstellers entsprechender Installation und Verwendung schädliche Störungen des Rundfunkempfangs verursachen kann. Dieses Gerät wurde geprüft und erfüllt die Grenzwerte für ein Digitalgerät der Klasse B gemäß Teil 15 der Richtlinien der amerikanischen Bundesbehörde für das Fernmeldewesen FCC (Federal Communications Commission). Diese Grenzwerte stellen einen angemessenen Schutz gegen schädliche Funkstörungen innerhalb von Wohngebäuden sicher. Der Betrieb dieses Geräts in einer Wohngegend kann möglicherweise Störungen verursachen. In diesem Fall muss der Benutzer Maßnahmen zur Behebung der Störung auf eigene Kosten ergreifen.



## Eingeschränkte Garantie

UNTER KEINEN UMSTÄNDEN ÜBERSCHREITET DER FÜR DAS PRODUKT GEZAHLTE PREIS DIE HAFTUNG DES DIREKTANBIETERS FÜR DIREKTE, INDIREKTE, BESONDERE, ZUFÄLLIGE SCHÄDEN ODER FOLGESCHÄDEN, DIE BEI VERWENDUNG DES PRODUKTS, DER CD-ROM ODER SEINER DOKUMENTATION ENTSTEHEN.

Der Direktanbieter gibt keine ausdrücklichen, indirekten oder gesetzlichen Garantien oder Verpflichtungen zum Inhalt oder zur Verwendung dieser Dokumentation und lehnt insbesondere die Haftung für die Qualität, Leistung, Marktfähigkeit oder Eignung für einen bestimmten Zweck ab.

Der Direktanbieter behält sich auch das Recht vor, das Gerät oder die Dokumentation zu überarbeiten oder zu aktualisieren, ohne Einzelpersonen oder juristischen Personen von derartigen Überarbeitungen oder Updates in Kenntnis zu setzen. Weitere Fragen beantwortet Ihnen gerne Ihr Direktanbieter.



## Kontakt info.

---

23 Hubble • Irvine, CA 92618 • (P) 949.453.8782 • (F) 949.453.8785 • [www.iogear.com](http://www.iogear.com)