



Quick Start Guide

Bluetooth 4.0 USB Micro Adapter

Guide de démarrage rapide

Micro adaptateur USB Bluetooth 4.0

Guía de inicio rápido

Micro Adaptador USB Bluetooth 4.0

GBU521W6

PART NO. Q1235-e

www.iogear.com

©2018 IOGEAR. All Rights Reserved. Part No. Q1235-e, the IOGEAR logo is trademarks of IOGEAR. Microsoft and Windows are registered trademarks of Microsoft Corporation. IOGEAR makes no warranty of any kind with regards to the information presented in this document. All information furnished here is for informational purposes only and is subject to change without notice. IOGEAR assumes no responsibility for any inaccuracies or errors that may appear in this document.

©2018 IOGEAR. Tous droits réservés. N° de pièce Q1235-e, le logo IOGEAR est une marque de commerce de IOGEAR. Microsoft et Windows sont des marques de commerce déposées de Microsoft Corporation. IOGEAR ne donne aucune garantie de quelque type que ce soit concernant les renseignements présentés dans ce document. Tous les renseignements fournis ici le sont à des fins d'information seulement et sont modifiables sans préavis. IOGEAR n'assume aucune responsabilité quant aux inexactitudes ou erreurs qui peuvent s'être glissées dans ce document par mégarde.

©2018 IOGEAR. Todos los derechos reservados. N° de parte Q1235-e, el logotipo de IOGEAR es marca registrada de IOGEAR. Microsoft y Windows son marcas comerciales registradas de Microsoft Corporation. IOGEAR no ofrece garantías de ningún tipo con respecto a la información presentada en este documento. Toda la información de este documento es solo para fines informativos y está sujeta a cambios sin previo aviso. IOGEAR no asume ninguna responsabilidad por cualquier inexactitud o errores que puedan aparecer en este documento.

Table of Contents

Package Contents	4
System Requirements	4
Installation-Windows	5
Compliance Information	12
Limited Warranty	13
Contact	13
Contenu de l'emballage	14
Exigences système	14
Installation de Windows	15
Déclaration de Conformité	22
Garantie limitée	23
Contact	23
Contenido del paquete	24
Requisitos del Sistema	24
Instalación-Windows	25
Información de Conformidad	32
Garantía Limitada	33
Contacto	33

Package Contents

- 1 x Bluetooth® 4.0 USB Micro Adapter
- 1 x Quick Start Guide
- 1 x Warranty Card

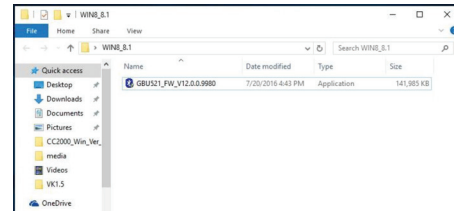
Prior to installing the adapter to your computer, please download and install the driver for GBU521 Bluetooth Adapter from <https://www.iogear.com/support/dm/driver/GBU521>

System Requirements

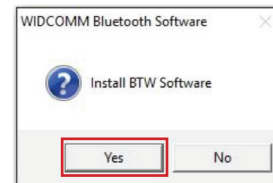
- Available USB-A port
- Windows® 7, Windows® 8.1, Windows® 10

Installation-Windows

1. Make sure that the IOGEAR Bluetooth adapter is **NOT** plugged into the computer before installing the software.
 - Insert the CD or download the software driver from the IOGEAR website.
 - For downloaded driver, please unzip the file into a folder on your computer.
 - Double click on the application file to initiate the installation process.



2. Click **Yes** to continue installation program.



3. Please allow the preparation to load until 100%.



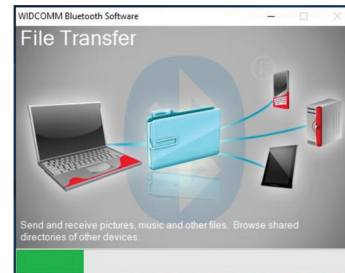
4. Select Agree and Install Bluetooth Software if you are OK with default installation folder location on your computer.



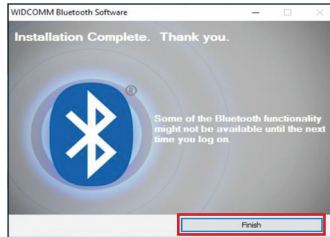
5. When you encounter the message of "No Bluetooth device was detected" please go ahead and plug the GBU521 into your USB port on the computer to continue.



6. The installation will continue until it reaches 100%.



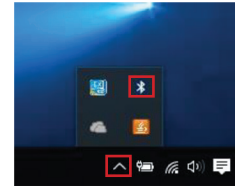
7. Once the installation reaches 100%, click **Finish** to complete the installation.



8. Once the installation is completed with software driver and the Bluetooth Adapter detected by the operating system, you can use device manager to ensure the Bluetooth Adapter is now recognized by the Windows 8/10 operating system. If you cannot find device manager in Windows, simply type “device manager” on the search tab. After that, click on the search button.



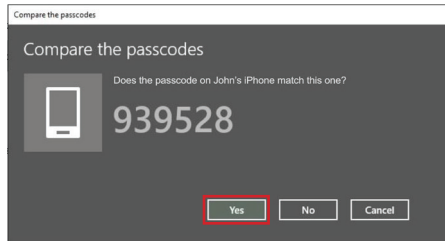
9. Click on the up arrow on the lower right side of your application tray and click on the Bluetooth icon.



10. Click on **Add a Bluetooth Device**.



11. Turn on the Bluetooth device that you would like to be discovered and connected and select the Bluetooth device you wish to connect and click **"next"**. Compare the auto-generated pin code on the screen with the Bluetooth device that you are trying to connect. If the pin code is correct, accept/authorize the connection from your Bluetooth device. Click on **"Yes"** to complete the Bluetooth pairing process.

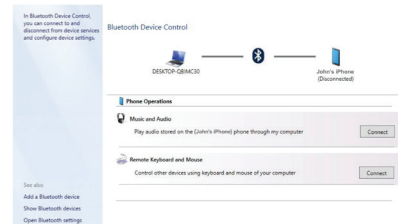


*Please note: Some devices may not require any passcode to connect. In case your Bluetooth devices does not require a password, please proceed to the next step.

12. At this point, the installation of the new Bluetooth is now completed. Click on the upper arrow on the lower right corner of your application trays. Select the Bluetooth icon and click the Bluetooth device you wish to manage or configure.



13. If you are able to see the Bluetooth device (in this case the iPhone6), double click on the devices that you wish to configure. Depending on the type of Bluetooth device you are connecting, different tab option will appear for your configuration needs.



Compliance Information

FCC Statement

This equipment has been tested and found to comply with the limits for a Class B digital device, pursuant to Part 15 of the FCC Rules. These limits are designed to provide reasonable protection against harmful interference in a residential setting. This product generates, uses, and can radiate radio frequency energy and, if not installed and used as directed, it may cause harmful interference to radio communications. Although this product complies with the limits for a Class B digital device, there is no guarantee that interference will not occur in a particular installation.

CE Compliance

This device has been tested and found to comply with the following European Union directives: Electromagnetic Capability (2004/108/EC), Low Voltage (2006/95/EC) and R&TTED (1999/5/EC).

ICID 8740A-GBU521

IC Statement

This device complies with Industry Canada licence-exempt RSS standard. Operation is subject to the following two conditions:

- (1) this device may not cause interference,
and
- (2) this device must accept any interference, including interference that may cause undesired operation of the device.

IC Radiation Exposure Statement

This equipment complies with IC RSS-102 radiation exposure limit set forth for an uncontrolled environment. This equipment should be installed and operated with minimum distance 0.5 cm between the radiator and your body.

Limited Warranty

Warranty Information

This product carries a 3 Years Limited Warranty. For the terms and conditions of this warranty, please go to <http://www.iogear.com/support/warranty>

Register online at <http://www.iogear.com/register>

Important Product Information

Product Model _____

Serial Number _____

Contact

WE'RE HERE TO HELP YOU! NEED ASSISTANCE SETTING UP THIS PRODUCT?

Make sure you:

1. Visit www.iogear.com for more product information
2. Visit www.iogear.com/support for live help and product support

IOGEAR

www.iogear.com
iogear.custhelp.com
support@iogear.com

Contenu de l'emballage

- 1 x Micro adaptateur USB Bluetooth 4.0
- 1 x Guide de démarrage rapide
- 1 x Carte de garantie

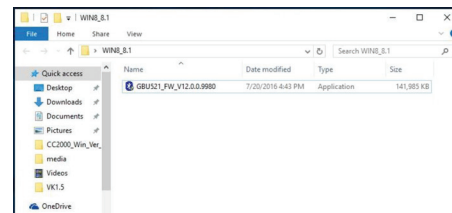
Avant d'installer l'adaptateur à votre ordinateur, veuillez télécharger et installer le pilote pour l'adaptateur Bluetooth GBU521 à partir de <https://www.iogear.com/support/dm/driver/GBU521>

Exigences système

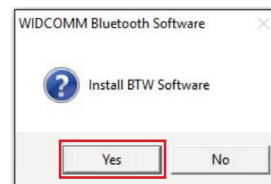
- Port USB-A libre
- Windows® 7, Windows® 8,1, Windows® 10

Installation de Windows

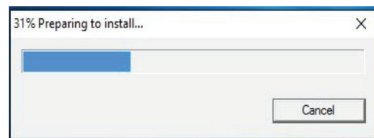
1. Assurez-vous que l'adaptateur Bluetooth d'IOGEAR n'est **PAS** branché à l'ordinateur avant d'installer le logiciel.
 - Insérez le CD ou téléchargez le pilote du logiciel à partir du site Internet IOGEAR.
 - Pour télécharger le pilote, veuillez décompresser le fichier dans un dossier sur votre ordinateur.
 - Double-cliquez sur le fichier d'application pour démarrer le processus d'installation.



2. Cliquez sur **Oui** pour poursuivre l'installation.



3. Veuillez attendre que les fichiers de préparation soient téléchargés à 100%.



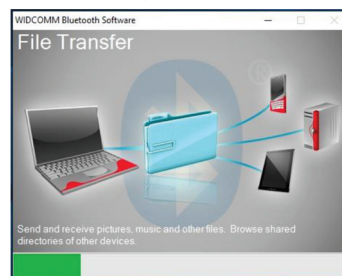
4. Sélectionnez « D'accord et installer le logiciel Bluetooth » si vous êtes d'accord avec la localisation du dossier d'installation par défaut sur votre ordinateur.



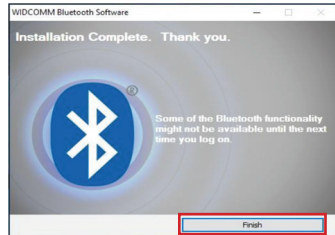
5. Quand le message « Aucun appareil Bluetooth détecté » apparaît, veuillez brancher le GBU521 dans le port USB de votre ordinateur pour continuer.



6. L'installation se poursuit jusqu'à ce que 100% soient atteints.



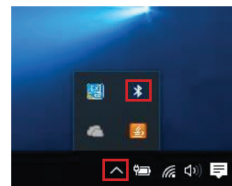
7. Dès que l'installation atteint 100 %, cliquez sur **Terminer** pour terminer l'installation.



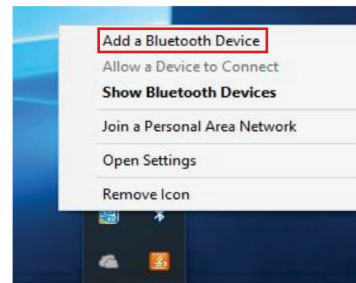
8. Une fois que l'installation du pilote de logiciel est terminée et que l'adaptateur Bluetooth est détecté par le système d'exploitation, vous pouvez vous servir du gestionnaire de périphérique pour vous assurer que l'adaptateur Bluetooth est maintenant reconnu par le système d'exploitation Windows 8/10. Si vous ne trouvez pas le gestionnaire de périphérique dans Windows, entrez simplement « gestionnaire de périphérique » dans l'onglet de recherche. Cliquez ensuite sur le bouton de recherche.



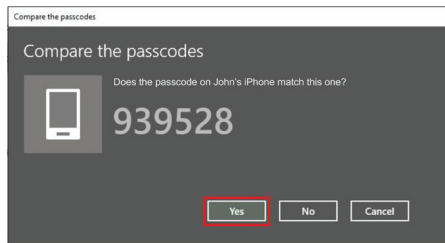
9. Cliquez sur la flèche pointant vers le haut dans le coin en bas à droite du panneau de l'application et cliquez sur l'icône Bluetooth.



10. Cliquez sur **Ajouter un appareil Bluetooth**.



11. Allumez l'appareil Bluetooth qui doit être branché à votre ordinateur et détecté par celui-ci, sélectionnez l'appareil Bluetooth que vous désirez brancher et cliquez sur « **suivant** ». Comparez le code NIP autogénéré à l'écran avec celui de l'appareil Bluetooth que vous tentez de brancher. Si le code NIP est le même, acceptez/autorisez la connection à partir de votre appareil Bluetooth. Cliquez sur « **Oui** » pour terminer le processus d'appariement Bluetooth.

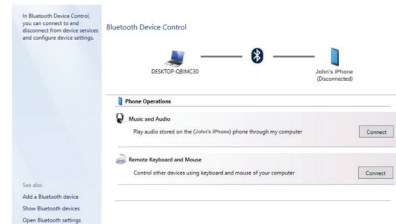


***Remarque:** Certains appareils peuvent ne pas avoir besoin de code pour se brancher. Dans le cas où votre appareil Bluetooth n'a pas besoin de code pin (ou mot de passe), veuillez passer à l'étape suivante.

12. À ce point, l'installation du nouvel appareil Bluetooth est terminée. Cliquez sur la flèche pointant vers le haut dans le coin en bas à droite du panneau de l'application. Cliquez sur l'icône Bluetooth et cliquez sur l'appareil Bluetooth que vous désirez gérer ou configurer.



13. Si vous pouvez voir l'appareil Bluetooth (dans ce cas, il s'agit de l'iPhone6), double-cliquez sur les appareils que vous désirez configurer. Selon le type d'appareil Bluetooth que vous branchez, différentes options seront affichées pour répondre à vos besoins de configuration.



Déclaration de Conformité

Déclaration de la FCC

Cet équipement a été testé et s'est avéré conforme aux limites établies pour un appareil numérique de classe B, tel que défini dans la partie 15 des règlements de la FCC. Ces limites sont conçues pour offrir une protection raisonnable contre les interférences nuisibles dans un environnement domestique. Ce produit génère, utilise et peut émettre des fréquences radio et, s'il n'est pas installé et utilisé conformément aux directives, il peut causer des interférences nuisibles aux communications radio. Bien que ce produit est conforme aux limites pour un appareil numérique de classe B, il n'y a aucune garantie que des interférences ne se produiront pas dans une installation particulière.

Conformité avec la norme CE

Cet appareil a été testé et s'est avéré conforme aux directives suivantes de l'Union européenne : Capacité électromagnétique (2004/108/EC), Faible tension (2006/95/EC) et Directive concernant les équipements hertziens et les équipements terminaux de télécommunications (R&TTED) (1999/5/EC).

ICID 8740A-GBU521

Déclaration d'Industrie Canada

Le présent appareil est conforme aux CNR d'Industrie Canada applicables aux appareils radio exempts de licence. L'exploitation est autorisée aux deux conditions suivantes:

- (1) l'appareil ne doit pas produire de brouillage, et
- (2) l'utilisateur de l'appareil doit accepter tout brouillage radioélectrique subi, même si le brouillage est susceptible d'en compromettre le fonctionnement.

Déclaration IC d'exposition à la radiation

Cet équipement est conforme aux CNR-102 d'Industrie Canada. Cet équipement doit être installé et utilisé avec une distance minimale de 0.5 centimètres entre le radiateur et votre corps. Cet émetteur ne doit pas être co-localisées ou opérant en conjonction avec autre antenne ou émetteur. Les antennes utilisées pour cet émetteur doivent être installés et fournir

une distance de séparation d'au moins 0.5 centimètre de toute personne et doit pas être co-située ni fonctionner en conjonction avec une autre antenne ou émetteur.

Garantie limitée

Renseignements sur la garantie

Ce produit est assorti d'une garantie limitée de 3 ans. Pour connaître les modalités de cette garantie, veuillez visiter le site <http://www.iogear.com/support/warranty>

Enregistrez votre produit en ligne au <http://www.iogear.com/register>

Informations importantes relatives au produit

Modèle du produit _____

Numéro de série _____

Contact

NOUS SOMMES LÀ POUR VOUS AIDER! BESOIN D'AIDE POUR LA CONFIGURATION DE CE PRODUIT?

Assurez-vous de:

1. Visiter www.iogear.com pour plus d'information sur le produit
2. Visiter www.iogear.com/support pour obtenir de l'aide et un soutien technique en ligne

IOGEAR

iogear.custhelp.com
support@iogear.com
www.iogear.com

Contenido del paquete

- 1 x Micro Adaptador USB Bluetooth 4.0
- 1 x Guía de Inicio Rápido
- 1 x Tarjeta de Garantía

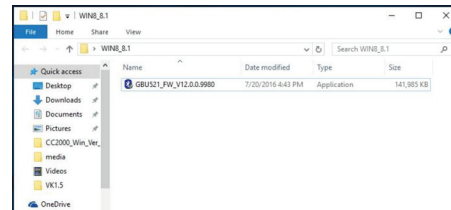
Antes de instalar el adaptador en su computadora, descargue e instale el Adaptador Bluetooth GBU521 desde <https://www.iogear.com/support/dm/driver/GBU521>

Requisitos del Sistema

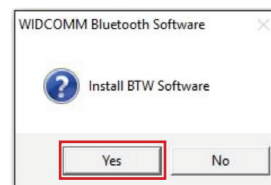
- Puerto USB-A Disponible
- Windows® 7, Windows® 8.1, Windows® 10

Instalación-Windows

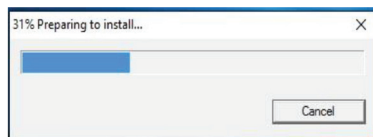
1. Asegúrese de que el adaptador IOGEAR Bluetooth **NO** está conectado al ordenador antes de instalar el software.
 - Inserte el CD o descargue el controlador de software desde el sitio web IOGEAR.
 - Para un controlador descargado, descomprimir el archivo en una carpeta de su computadora.
 - Haga doble clic en el archivo de aplicación para iniciar el proceso de instalación.



2. Haga clic en **Sí** para continuar con el programa de instalación.



3. Permita que la preparación se cargue hasta el 100%.



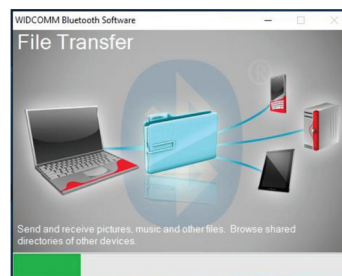
4. Seleccione Aceptar e instalar el software Bluetooth si está conforme con la ubicación de la carpeta de instalación predeterminada en su computadora.



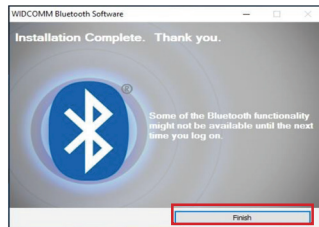
5. Cuando se encuentra con el mensaje de “No se detectó ningún dispositivo Bluetooth” por favor, siga adelante y conecte el GBU521 al puerto USB de la computadora para continuar.



6. La instalación continuará hasta alcanzar el 100%.



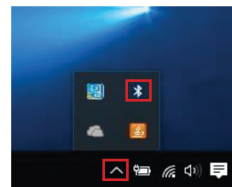
7. Una vez que la instalación llegue al 100%, haga clic en **Finalizar** para completar la instalación.



8. Una vez que la instalación se completa con el controlador de software y el adaptador Bluetooth detectado por el sistema operativo, puede utilizar el Administrador de dispositivos para asegurarse que el adaptador Bluetooth es ahora reconocido por el sistema operativo Windows 8/10. Si no puede encontrar el administrador de dispositivos de Windows, simplemente escriba “administrador de dispositivos” en la pestaña de búsqueda. Después de eso, haga clic en el botón de búsqueda.



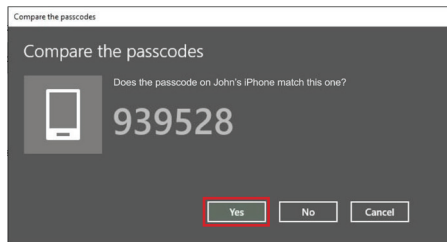
9. Haga clic en la flecha hacia arriba en la parte inferior derecha de la bandeja de aplicaciones y haga clic en el icono de Bluetooth.



10. Haga clic en **Agregar un dispositivo Bluetooth**.



11. Encienda el dispositivo Bluetooth que le gustaría descubrir y conectar y seleccione el dispositivo Bluetooth con el que desea conectarse y haga clic en “siguiente” Compare el código pin generado automáticamente en la pantalla con el dispositivo Bluetooth con el que está intentando conectar. Si el código PIN es correcto, acepte / autorice la conexión desde el dispositivo Bluetooth. Haga clic en “Si” para completar el proceso de emparejamiento de Bluetooth.

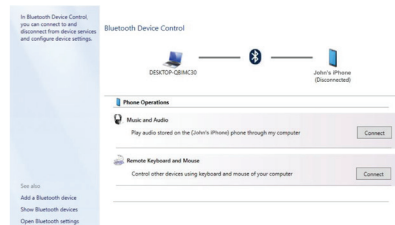


*Tenga en cuenta: Algunos dispositivos pueden no requerir ningún código de acceso para conectarse. En caso de que su dispositivo Bluetooth no requiera una contraseña, continúe con el siguiente paso.

12. En este punto, la instalación del nuevo Bluetooth ha finalizado. Haga clic en la flecha superior en la esquina inferior derecha de la bandeja de aplicaciones. Seleccione el icono de Bluetooth y haga clic en el dispositivo Bluetooth que desea administrar o configurar.



13. Si es capaz de ver el dispositivo Bluetooth (en este caso el iPhone6), haga doble clic en los dispositivos que desea configurar. Dependiendo del tipo de dispositivo Bluetooth que se está conectando, aparecerá una diferente opción de pestaña para sus necesidades de configuración.



Información de Conformidad

Declaración FCC

Este equipo ha sido probado y cumple con los límites para un dispositivo digital de Clase B, según la Sección 15 de las normas de la FCC. Estos límites están diseñados para proporcionar una protección razonable frente a interferencias perjudiciales en un entorno residencial. Este producto genera, utiliza y puede irradiar energía de radiofrecuencia y, si no se instala y utiliza según las instrucciones, puede causar interferencias perjudiciales en las comunicaciones de radio. A pesar de que este producto cumple con los límites para un dispositivo digital de Clase B, no hay ninguna garantía de que no se produzcan interferencias en una instalación particular.

Cumplimiento de CE

Este dispositivo ha sido probado y cumple con las siguientes directivas de la Unión Europea: Capacidad electromagnética (2004/108 / CE), de Baja Tensión (2006/95 / CE) y la R& TTED (1999/5 / CE).

ICID 8740A-GBU521

Declaración IC

Este dispositivo cumple con el estándar RSS de Exento de Licencia de la industria de Canadá. La operación está sujeta a las dos condiciones siguientes:

- (1) este dispositivo no puede causar interferencias,
y
- (2) este dispositivo debe aceptar cualquier interferencia, incluidas las interferencias que puedan provocar un funcionamiento no deseado del dispositivo.

Declaración IC de exposición a la radiación

Este equipo cumple con el límite de exposición RSS-102 a la radiación establecidos para un entorno no controlado. Este equipo debe instalarse y operarse a una distancia mínima de 0,5 cm entre el radiador y su cuerpo.

Garantía Limitada

Información de Garantía

Este producto tiene 3 años de garantía limitada. Para los términos y condiciones de esta garantía, visite <http://www.iogear.com/support/warranty>

Registre en línea en <http://www.iogear.com/register>

Información del producto importante

Modelo del producto _____

Número de serie _____

Contacto

¡ESTAMOS PARA AYUDARLE! ¿NECESITA ASISTENCIA EN LA PREPARACIÓN DEL PRODUCTO?

Asegúrese de:

1. Visitar www.iogear.com para obtener más información del producto
2. Visitar www.iogear.com/support para ayuda en vivo y soporte del producto

IOGEAR

www.iogear.com
iogear.custhelp.com
support@iogear.com





©2018 IOGEAR®