



Quick Start Guide

2-Port USB-C / USB-A PCI Express Card

Guide de démarrage rapide

PCI Express Card 2 ports USB-C / USB-A

Guía de configuración rápida

Express Card PCI USB-C / USB-A de 2 puertos

GIC3U2 / GIC3C2

PART NO. Q1383 / Q1384

Package Contents

- 1 x GIC3U2 or GIC3C2
- 1 x Low-profile bracket
- 1 x Quick Start Guide
- 1 x Warranty Card

System Requirements

- Windows® 7, Windows® 8, Windows® 8.1, Windows® 10*
- Available PCIe x4, x8, or x16 slot

PCIe x4



PCIe x8



PCIe x16

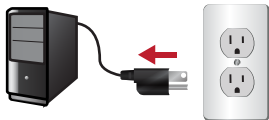


*Driver not required on Windows® 10 systems.

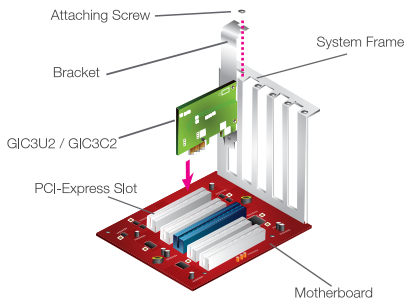
1. Download the Windows driver from www.iogear.com.
Please note: Only Windows® 7, 8 and 8.1 require driver installation. If you are running a Windows® 10 system, you do not need to install the driver.

2. Save the .zip file where you can locate it easily

3. Shut down your computer and unplug the AC power source

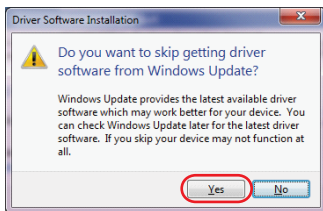
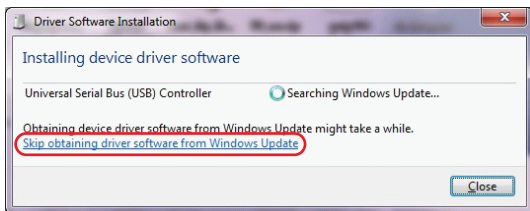


4. Open your computer case; touch any metal part of the case to ground yourself. Insert the GIC3U2 / GIC3C2 into an available PCI Express Card™ slot (refer to your computer's manual for more instructions). You may use the included low-profile bracket for a system with a low-profile chassis.



Note: Depending on your computer's power supply design, you may choose to connect the power connector on the GIC3U2 / GIC3C2 with the 15-pin 12V SATA power cable from the power supply.

5. Plug in the AC power source and turn on your computer. When Windows starts, unzip the driver and run USB 3.1 Installer “**setup.exe**”
6. If your Windows system tries to obtain the driver from Windows Update, please click “Skip obtaining driver software from Windows Update”.



Connect to USB Devices

GIC3U2 / GIC3C2 is compatible with USB 3.0, 2.0, and 1.1 devices.

SuperSpeed+ (10Gbps) rates are possible when USB 3.1 devices are connected to GIC3U2 / GIC3C2

Compliance Information

FCC Statement

This equipment has been tested and found to comply with the limits for a Class B digital device, pursuant to Part 15 of the FCC Rules. These limits are designed to provide reasonable protection against harmful interference in a residential setting. This product generates, uses, and can radiate radio frequency energy and, if not installed and used as directed, it may cause harmful interference to radio communications.

CE Compliance

This device has been tested and found to comply with the following European Union directives: Electromagnetic Capability (2004/108/EC), Low Voltage (2006/95/EC) and R&TTED (1999/5/EC).

IC Statement

Canada, Industry Canada (IC) Notices Complies with the Canadian ICES-003 Class B specifications.

Limited Warranty

This product carries a 3 Year Limited Warranty. For the terms and conditions of this warranty, please go to <http://www.iogear.com/support/warranty>

Register online at <http://www.iogear.com/register>

Important Product Information

Product Model _____

Serial Number _____

Contact

WE'RE HERE TO HELP YOU! NEED ASSISTANCE SETTING UP THIS PRODUCT?

Make sure you:

1. Visit www.iogear.com for more product information
2. Visit www.iogear.com/support for live help and product support

IOGEAR

iogear.custhelp.com

support@iogear.com

www.iogear.com

19641 Da Vinci, Foothill Ranch, CA 92610

- 1 x GIC3U2 ou GIC3C2
- 1 x Support à profil bas
- 1 x Guide de démarrage rapide
- 1 x Coupon de garantie

Configuration requise

- Windows® 7, Windows® 8, Windows® 8.1, Windows® 10*
- PCIe disponible avec 4, 8 ou 16 logements

PCIe x4



PCIe x8

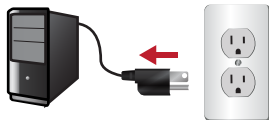


PCIe x16

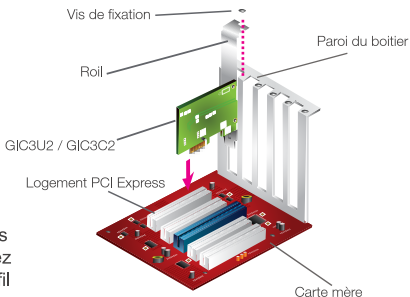


*Pilote non requis sur les systèmes Windows® 10.

1. Téléchargez le pilote Windows sur www.iogear.com. **À noter: Seuls les systèmes Windows® 7, 8 et 8.1 nécessitent l'installation du pilote. Si vous utilisez Windows® 10, vous n'avez pas besoin d'installer le pilote.**
2. Enregistrez le fichier .zip dans un endroit où vous pouvez le localiser facilement.
3. Éteignez votre ordinateur et débranchez la source d'alimentation secteur.

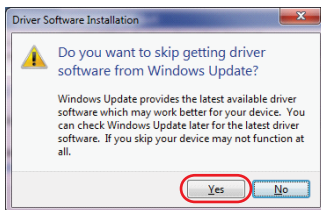
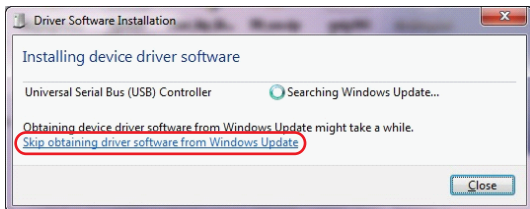


4. Ouvrez l'unité centrale de votre ordinateur ; touchez n'importe quelle partie métallique de l'unité centrale pour éviter l'effet statique. Insérez le GIC3U2 / GIC3C2 dans le logement PCI Express Card™ (voir le manuel de l'ordinateur pour plus de détails). Vous pouvez utiliser le support à profil bas livré avec si votre système comporte un châssis à profil bas.



Remarque: Selon le type d'alimentation électrique de votre ordinateur, vous pouvez brancher le connecteur d'alimentation sur le GIC3U2 / GIC3C2 avec le câble d'alimentation SATA 12 V à 15 broches branché sur l'alimentation électrique.

5. Branchez la source d'alimentation secteur et mettez l'ordinateur en marche. Lors du démarrage de Windows, dézippez le pilote et exécutez "**setup.exe**" de l'installateur USB 3.1
6. Si votre système Windows tente d'obtenir le pilote par une mise à jour Windows, veuillez cliquer sur « Skip obtaining driver software from Windows Update » (Ne pas obtenir de logiciels pilotes depuis Windows Update).



Connexion de périphériques

Connexion de périphériques USB

GIC3U2 / GIC3C2 sont compatibles avec les périphériques USB 3.0, 2.0, et 1.1.

Des débits SuperSpeed+ (10 Gbps) sont possibles lorsque des périphériques USB 3.1 sont connectés à GIC3U2 / GIC3C2

Déclaration de Conformité

Déclaration de la FCC

Cet équipement a été testé et est conforme aux limitations établies pour les appareils numériques de classe B, conformément à la section 15 du règlement de la FCC. Ces limitations sont destinées à fournir une protection raisonnable contre les interférences nuisibles en environnement résidentiel. Ce produit génère, utilise et peut émettre une énergie de radiofréquence et, s'il n'est pas installé et utilisé conformément aux instructions, peut causer des interférences nuisibles aux communications radio.

Conformité CE

Cet appareil a été testé et est conforme aux directives de l'Union européenne suivantes: Capacité électromagnétique (2004/108/EC), Basse tension (2006/95/EC) et R&TTED (1999/5/EC).

Avis d'Industrie Canada

Cet appareil numérique de la classe B est conforme à la norme NMB-003 du Canada.

Garantie limitée

Renseignements sur la garantie

Ce produit comporte une garantie limitée de 3 ans. Pour connaître les modalités de cette garantie, veuillez aller à <http://www.iogear.com/support/warranty>

Inscrivez-vous en ligne à <http://www.iogear.com/register>

Renseignements importants sur le produit

Modèle du produit _____

Numéro de série _____

Contact

NOUS SOMMES LÀ POUR VOUS AIDER! BESOIN D'AIDE POUR LA CONFIGURATION DE CE PRODUIT?

Assurez-vous de:

1. Visiter www.iogear.com pour plus d'information sur le produit
2. Visiter www.iogear.com/support pour obtenir de l'aide et un soutien technique en ligne

iogear.custhelp.com

support@iogear.com

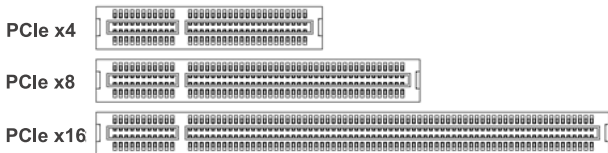
www.iogear.com

19641 Da Vinci, Foothill Ranch, CA 92610

- 1 x GIC3U2 o GIC3C2
- 1 x Sople de perfil bajo
- 1 x Guía rápida de inicio
- 1 x Tarjeta de garantía

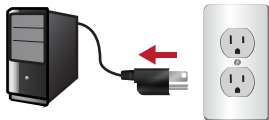
Requisitos del sistema

- Windows® 7, Windows® 8, Windows® 8.1, Windows® 10*
- Disponible PCIe x4, x8, o x16 ranuras

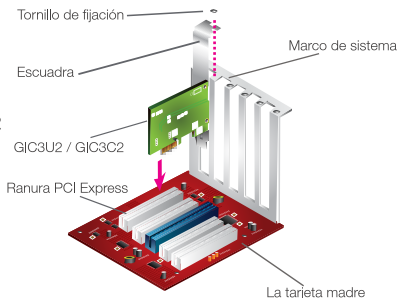


*No se requiere driver en sistemas con Windows® 10.

1. Descargue el driver de Windows a través de www.iogear.com.
Tenga presente lo siguiente: Solamente Windows® 7, 8 y 8.1 requieren instalación del driver. Si usted está ejecutando un sistema con Windows® 10, no necesita instalar el driver.
2. Salve el archivo .zip donde pueda ubicarlo fácilmente.
3. Apague la computadora y desconéctela de la fuente de corriente alterna.

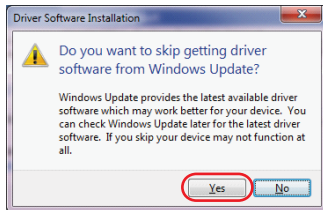
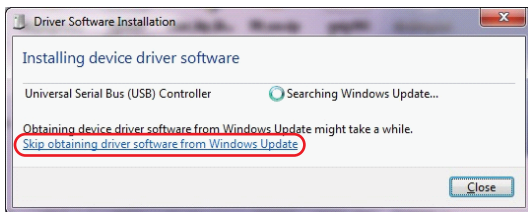


4. Abra el estuche de la computadora; toque cualquier parte de metal del estuche y conéctelo a tierra usted mismo. Inserte el GIC3U2 / GIC3C2 en una ranura disponible de PCI Express Card™ (consulte el manual de su computadora para más instrucciones). Puede usar el soporte de bajo perfil para un sistema con una armazón de perfil bajo.



Nota: Dependiendo del diseño de alimentación de corriente de su computadora, puede conectar el conector de alimentación en el GIC3U2 / GIC3C2 con el cable eléctrico de 15 clavijas 12 V SATA de la fuente de alimentación.

5. Enchufe la fuente de alimentación de corriente alterna y encienda la computadora. Al iniciar Windows, abra el archivo zip del driver y ejecute USB 3.1 Installer “**setup.exe**”
6. Si su sistema de Windows trata de obtener el driver del Actualizador de Windows, haga clic en “Skip obtaining driver software from Windows Update” (saltar la obtención del software del driver a través del actualizador de Windows).



Conexión de dispositivos

Conexión de dispositivos USB

GIC3U2 / GIC3C2 es compatible con dispositivos USB 3.0, 2.0, y 1.1.

Las velocidades de SuperSpeed+ (10 Gbps) son posibles cuando se conectan dispositivos USB 3.1 a GIC3U2 / GIC3C2

Información de Conformidad

Declaración de la FCC

Este equipo ha sido probado y se determinó que cumple con los límites para un dispositivo digital Clase B, conforme a la Parte 15 de las Normas FCC. Estos límites están diseñados para proporcionar una protección razonable contra la interferencia perjudicial en un entorno residencial. Este producto genera, utiliza y puede irradiar energía de radiofrecuencia, y si no se instala y utiliza como se indica, puede producir interferencia perjudicial en las radiocomunicaciones.

Cumplimiento CE

Este dispositivo ha sido probado y cumple con las directivas de la Unión Europea siguientes: Capacidad electromagnética (2004/108/CE).

Garantía limitada

Información sobre la garantía

Este producto está protegido por una garantía limitada de 3 años. Para los términos y condiciones de la garantía, visite

<http://www.iogear.com/support/warranty>

Registre el producto en línea en

<http://www.iogear.com/register>

Información importante sobre el producto

Modelo _____

Número de serie _____

Contacto

¡ESTAMOS AQUÍ PARA AYUDARLE!

¿NECESITA AYUDA CON ESTE PRODUCTO?

Asegúrese de:

1. Visitar www.iogear.com para más información sobre nuestros productos
2. Visitar www.iogear.com/support para ayuda en directo y soporte técnico sobre el producto

iogear.custhelp.com

support@iogear.com

www.iogear.com

19641 Da Vinci, Foothill Ranch, CA 92610