



Quick Start Guide

Chimera™ M2

Wired/Wireless Dual Mode Mouse

Guide de démarrage rapide

Chimera™ M2

Souris à deux modes avec fil et sans fil

Guía de configuración rápida

Chimera™ M2

Ratón de cable/inalámbrico de
modalidad dual

GME652UR

PART NO. Q1309

- 1 x GME652UR Mouse
- 1 x Charging Dock
- 1 x USB cable
- 1 x Quick Start Guide
- 1 x Warranty Card

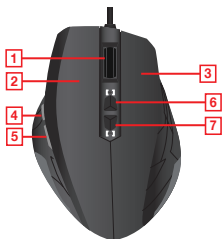
Requirements

- Windows Vista®, Windows® 7, Windows® 8, Windows® 8.1
- Mac OS X 10.3+
- USB port

Overview

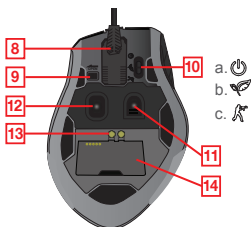
Mouse - Front View

1. Scroll wheel/middle button
2. Left button
3. Right button
4. Forward/4th button
5. Backward/5th button
6. Increase DPI setting
7. Decrease DPI setting



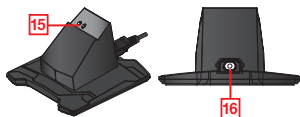
Mouse - Back View

8. Micro USB Cable
9. Micro USB Cable Lock
10. Wireless Mode Switch:
 - a. Power Off
 - b. Office Mode
 - c. Gaming Mode
11. Optical Sensor
12. IR Sensor
13. Charging Contacts
14. Magnetic base



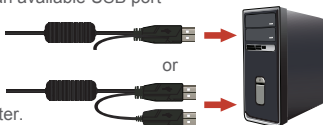
Charging Dock – 3D and Bottom View

15. Charging Contacts
16. Micro USB port



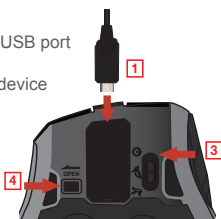
Plug USB connector into an available USB port on your computer.

To accelerate charging speed, plug both USB connectors into available USB ports on your computer.



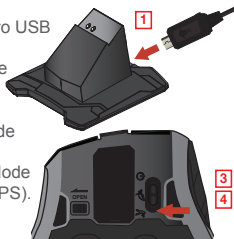
Wired Mode

1. Plug micro USB connector into micro USB port on GME652UR .
2. Your operating system will install the device driver automatically – no additional software needed.
3. Switch Wireless Mode to Power Off to save battery life.
4. Slide to “OPEN” to unlock micro USB connector from GME652UR.



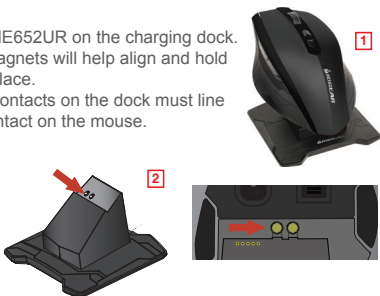
Wireless Mode

1. Plug micro USB connector into micro USB port on the charging dock.
2. Your operating system will install the device driver automatically – no additional software needed.
3. Switch Wireless Mode to Office Mode for everyday use.
4. Switch Wireless Mode to Gaming Mode for optimal response per second (RPS).



Charging

1. Secure the GME652UR on the charging dock. The internal magnets will help align and hold the mouse in place.
2. The charging contacts on the dock must line up with the contact on the mouse.



1. Factory default setting is 1000dpi.
2. Change dpi setting by pressing + button to increase dpi or – button to decrease dpi.



Wired Mode

- Red scroll wheel LED flash 1 time – 1000dpi
- Red scroll wheel LED flash 2 times – 1500dpi
- Red scroll wheel LED flash 3 times – 2000dpi

Wireless Mode - Gaming

- Red scroll wheel LED flash 1 time – 1000dpi
- Red scroll wheel LED flash 2 times – 1500dpi
- Red scroll wheel LED flash 3 times – 2000dpi



Wireless Mode - Office

- Blue scroll wheel LED flash 1 time – 1000dpi
- Blue scroll wheel LED flash 2 times – 1200dpi
- Blue scroll wheel LED flash 3 times – 1600dpi



Compliance Information

FCC Statement

This device complies with part 15 of the FCC Rules. Operation is subject to the following two conditions:

1. This device may not cause harmful interference,
and
2. This device must accept any interference received, including interference that may cause undesired operation.

This device has been tested and found to comply with the limits for the FCC, Part 15 Subpart C rules. These limits are designed to provide reasonable protection against harmful interference. This product does not contain any user-serviceable parts. Repairs should only be made by an authorized IOGEAR service center. Unauthorized repairs or modifications could result in permanent damage to the equipment, and void your warranty and your capability to operate this device as per Part 15 of the FCC Rules.

FCC ID: QLEMSGME652UR (Mouse)

FCC ID: QLERXGME652UR (Receiver)

FCC Warning

This equipment complies with FCC RF radiation exposure limits set forth for an uncontrolled environment. This device and its antenna must not be co-located or operating in conjunction with any other antenna or transmitter. To comply with FCC RF exposure compliance requirements, this grant is applicable to only Mobile Configurations. The antennas used for this transmitter must be installed to provide a separation distance of at least 20 cm from all persons and must not be co-located or operating in conjunction with any other antenna or transmitter.

IC Compliance

This device complies with Industry Canada licence-exempt RSS standard(s). Operation is subject to the following two conditions:

- (1) this device may not cause interference
and
- (2) this device must accept any interference, including interference that may cause undesired operation of the device.

IC ID: 8740A-MSGME652

IC ID: 8740A-RXGME652

Battery Warning

CAUTION

RISK OF EXPLOSION IF BATTERY IS REPLACED BY AN INCORRECT TYPE. DISPOSE OF USED BATTERIES ACCORDING TO THE INSTRUCTIONS.

CE Compliance

This device has been tested and found to comply with the following European Union directives: Electromagnetic Capability (2004/108/EC), Low Voltage (2006/95/EC) and R&TTED (1999/5/EC).

Declaration of Conformity and related documents can be downloaded directly from our website:

<http://www.iogear.com/product/GME652UR/certifications>

For a complete explanation of advanced setup and additional features, please download the optional GME652UR driver and instructions from www.IOGEAR.com/Product/GME652UR.

Limited Warranty

WE'RE HERE TO HELP YOU! NEED ASSISTANCE SETTING UP THIS PRODUCT?

Make sure you:

1. Visit www.iogear.com for more product information
2. Visit www.iogear.com/support for live help and product support

Warranty Information

This product carries a 3 Year Limited Warranty.

For the terms and conditions of this warranty, please go to
<http://www.iogear.com/support/warranty>

Register online at

<http://www.iogear.com/register>

Important Product Information

Product Model _____

Serial Number _____

Contact

iogear.custhelp.com

support@iogear.com

www.iogear.com

19641 Da Vinci, Foothill Ranch, CA 92610

- 1 x Souris GME652UR
- 1 x Socle de chargement
- 1 x Câble USB
- 1 x Guide de démarrage rapide
- 1 x Carte de garantie

Configuration Système

- Windows Vista®, Windows® 7, Windows® 8, Windows® 8.1
- Mac OS X 10.3+
- Port USB

Vue d'ensemble

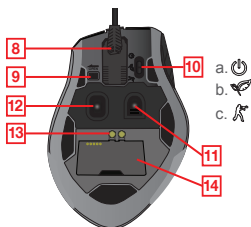
Souris - Vue avant

1. Molette de défilement/
bouton central
2. Bouton gauche
3. Bouton droit
4. Avant/4e bouton
5. Arrière/5e bouton
6. DPI +
7. DPI -



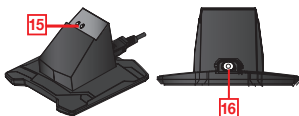
Souris - Vue Arrière

8. Port micro USB
9. Verrouillage de fil micro USB
10. Changement au mode sans fil:
 - a. Arrêt
 - b. Mode de bureau
 - c. Mode de jeux
11. Capteur optique
12. Capteur infrarouge
13. Contacts de chargement
14. Port magnétique



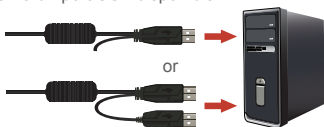
Socle de chargement – Vue vers le bas et 3D

15. Contacts de chargement
16. Port micro USB



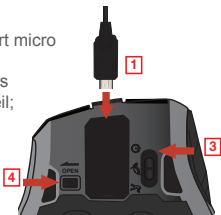
Branchez le connecteur USB à un port USB disponible sur l'ordinateur.

Pour augmenter la vitesse de chargement, brancher les deux connecteurs USB aux ports USB disponibles sur l'ordinateur.



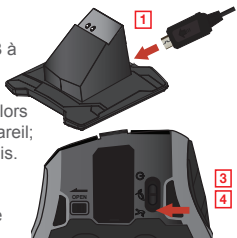
Mode avec fil

1. Branchez le connecteur USB à un port micro USB de la GME652UR.
2. Le système d'exploitation installe alors automatiquement le pilote de l'appareil; aucun logiciel supplémentaire requis.
3. Changer le mode sans fil à arrêt afin d'économiser l'énergie de la batterie.
4. Régler à "OPEN (Ouvrir)" pour libérer le connecteur micro USB de la GME652UR.



Mode sans fil

1. Branchez le connecteur micro USB à un port micro USB du socle de chargement.
2. Le système d'exploitation installe alors automatiquement le pilote de l'appareil; aucun logiciel supplémentaire requis.
3. Changer le mode sans fil au mode bureau pour un usage quotidien.
4. Changer du mode sans fil au mode de jeux pour une réponse par seconde (RPS) optimale.



Charge

1. Fixer la GME652UR sur le socle de chargement.
2. Les contacts de chargement sur le socle doivent être alignés au contact de la souris.



1. La souris GME652UR est réglée par défaut à 1000 dpi.
2. Choisir la vitesse désirée en appuyant sur le bouton + de la souris pour augmenter ou - pour réduire la vitesse.



Mode avec fil

- LED de molette de défilement rouge clignote 1 fois – 1000 dpi
- LED de molette de défilement rouge clignote 2 fois – 1500 dpi
- LED de molette de défilement rouge clignote 3 fois – 2000 dpi

Mode sans fil - Jeux

- LED de molette de défilement rouge clignote 1 fois – 1000 dpi
- LED de molette de défilement rouge clignote 2 fois – 1500 dpi
- LED de molette de défilement rouge clignote 3 fois – 2000 dpi



Mode sans fil - Bureau

- LED de molette de défilement bleue clignote 1 fois – 1000 dpi
- LED de molette de défilement bleue clignote 2 fois – 1200 dpi
- LED de molette de défilement bleue clignote 3 fois – 1600 dpi



Déclaration de Conformité

Déclaration de la FCC

Cet équipement a été testé et est conforme aux limitations établies pour les appareils numériques de classe B, conformément à la section 15 du règlement de la FCC. Ces limitations sont destinées à fournir une protection raisonnable contre les interférences nuisibles en environnement résidentiel. Ce produit génère, utilise et peut émettre une énergie de radiofréquence et, s'il n'est pas installé et utilisé conformément aux instructions, peut causer des interférences nuisibles aux communications radio.

FCC ID: QLEMSGME652UR

FCC ID: QLERXGME652UR

FCC Warning

Cet appareil numérique est conforme aux limites établies par IC en matière d'exposition aux radiofréquences dans un environnement non contrôlé. Ce matériel doit être installé et utilisé à une distance d'au moins 20 cm (8 in) entre l'antenne et le corps de l'utilisateur. L'émetteur ne doit pas être placé près d'une autre antenne ou d'un autre émetteur, ou fonctionner avec une autre antenne ou un autre émetteur.

Conformité IC

Le présent appareil est conforme aux CNR d'Industrie Canada applicables aux appareils radio exempts de licence. L'exploitation est autorisée aux deux conditions suivantes:

- (1) l'appareil ne doit pas produire de brouillage
et
- (2) l'utilisateur de l'appareil doit accepter tout brouillage
radioélectrique subi, même si le brouillage est susceptible
d'en compromettre le fonctionnement.

IC ID: 8740A-MSGME652

IC ID: 8740A-RXGME652

Avertissement de batterie

ATTENTION

RISQUE D'EXPLOSION EN CAS DE REMPLACEMENT PAR UNE PILE DE TYPE INCORRECT. ÉLIMINEZ LES PILES USAGÉES CONFORMÉMENT AUX INSTRUCTIONS.

Conformité CE

Cet appareil a été testé et est conforme aux directives de l'Union européenne suivantes:

Capacité électromagnétique (2004/108/EC), Basse tension (2006/95/EC) et R&TTED (1999/5/EC).

La déclaration de conformité et documents annexes peuvent être téléchargés sur notre site Web:

<http://www.iogear.com/product/GME652UR/certifications>

Pour une explication complète de la configuration avancée et des fonctions supplémentaires, veuillez télécharger en option le pilote et les instructions pour GME652UR sur www.IOGEAR.com/Product/GME652UR.

Garantie limitée

NOUS SOMMES LÀ POUR VOUS AIDER! BESOIN D'AIDE POUR LA CONFIGURATION DE CE PRODUIT?

Assurez-vous de:

1. Visiter www.iogear.com pour plus d'information sur le produit
2. Visiter www.iogear.com/support pour obtenir de l'aide et un soutien technique en ligne

Renseignements sur la garantie

Ce produit comporte une garantie limitée de 3 ans. Pour connaître les modalités de cette garantie, veuillez aller à <http://www.iogear.com/support/warranty>

Inscrivez-vous en ligne à
<http://www.iogear.com/register>

Renseignements importants sur le produit

Modèle du produit _____

Numéro de série _____

Contact

iogear.custhelp.com

support@iogear.com

www.iogear.com

19641 Da Vinci, Foothill Ranch, CA 92610

- 1 x Ratón GME652UR
- 1 x Estación de carga
- 1 x Cable USB
- 1 x Guía rápida de inicio
- 1 x Tarjeta de garantía

Requisitos del Sistema

- Windows Vista®, Windows® 7, Windows® 8, Windows® 8.1
- Mac OS X 10.3+
- Puerto USB

Generalidades

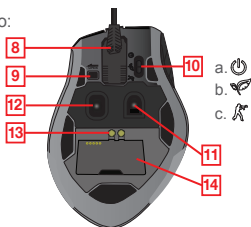
Ratón – Vista Frontal

1. Rueda de desplazamiento/botón del medio
2. Botón izquierdo
3. Botón derecho
4. Botón de avance/4º botón
5. Botón de retroceder/5º botón
6. DPI +
7. DPI –



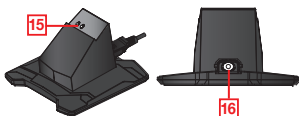
Ratón – Vista Posterior

8. Puerto Micro USB
9. Bloqueo del cable Micro USB
10. Interruptor del modo inalámbrico:
 - a. Apagado
 - b. Modalidad de oficina
 - c. Modalidad de juego
11. Sensor óptico
12. Sensor de infrarrojos
13. Cargando contactos
14. Puerto magnético

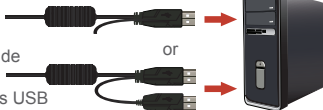


Estación de carga - Visión en 3D y de la parte inferior

15. Cargando contactos
16. Puerto Micro USB



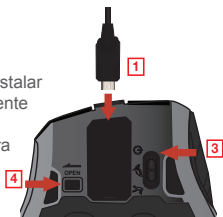
Enchufe el conector USB en un puerto USB disponible de su computadora.



Para acelerar la velocidad de carga, enchufe ambos conectores USB en puertos USB disponibles de su computadora.

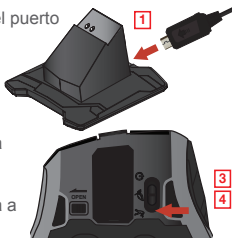
Modalidad con cable

1. Enchufe el conector micro USB en el puerto micro USB del GME652UR.
2. Su sistema operativo comenzará a instalar el driver del dispositivo automáticamente - no se requiere software adicional.
3. Apague la modalidad inalámbrica para aumentar la vida de la batería.
4. Cambie a "OPEN" (abrir) para liberar el conector micro USB del GME652UR.



Modalidad inalámbrica

1. Enchufe el conector micro USB en el puerto micro USB de la estación de carga.
2. Su sistema operativo comenzará a instalar el driver del dispositivo automáticamente - no se requiere software adicional.
3. Cambie de la modalidad inalámbrica a la modalidad de oficina para el uso cotidiano.
4. Cambie de la modalidad inalámbrica a la modalidad de juego para una respuesta óptima por segundo (RPS).

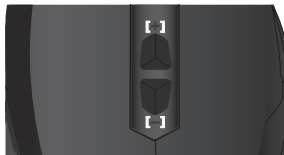


Cargando

1. Asegure el GME652UR en la estación de carga.
2. Los contactos de carga de la estación deben alinearse con el contacto del ratón.



1. El valor de fábrica del ratón GME652UR es de 1000 dpi.
2. Seleccione el valor de dpi que desea presionando el botón de + del ratón para aumentar el dpi o el botón de - para reducirlo.



Modalidad con cable

- El LED rojo de la rueda de desplazamiento se enciende intermitentemente 1 vez - 1000 dpi
- El LED rojo de la rueda de desplazamiento se enciende intermitentemente 2 veces - 1500 dpi
- El LED rojo de la rueda de desplazamiento se enciende intermitentemente 3 veces - 2000 dpi

Modalidad inalámbrica - Juegos

- El LED rojo de la rueda de desplazamiento se enciende intermitentemente 1 vez - 1000 dpi
- El LED rojo de la rueda de desplazamiento se enciende intermitentemente 2 veces - 1500 dpi
- El LED rojo de la rueda de desplazamiento se enciende intermitentemente 3 veces - 2000 dpi



Modalidad inalámbrica - Oficina

- El LED azul de la rueda de desplazamiento se enciende intermitentemente 1 vez - 1000 dpi
- El LED azul de la rueda de desplazamiento se enciende intermitentemente 2 veces - 1200 dpi
- El LED azul de la rueda de desplazamiento se enciende intermitentemente 3 veces - 1600 dpi



Información de Conformidad

Declaración de la FCC

Este equipo ha sido probado y se determinó que cumple con los límites para un dispositivo digital Clase B, conforme a la Parte 15 de las Normas FCC. Estos límites están diseñados para proporcionar una protección razonable contra la interferencia perjudicial en un entorno residencial. Este producto genera, utiliza y puede irradiar energía de radiofrecuencia, y si no se instala y utiliza como se indica, puede producir interferencia perjudicial en las radiocomunicaciones.

FCC ID: QLEMSGME652UR

FCC ID: QLERXGME652UR

Aviso de la FCC

Este equipo cumple con la normativa FCC límites de exposición a las radiaciones de radiofrecuencia establecidos para un entorno no controlado. Este dispositivo y su antena no deben ubicarse ni utilizarse junto con ninguna otra antena o transmisor. Para cumplir con exposición a RF de la FCC, la subvención sólo se aplica a las configuraciones para portátiles. Las antenas utilizadas para este transmisor deben estar a una distancia de separación de al menos 20 cm de todas las personas y no se deben colocar o utilizar junto a otra antena o transmisor.

Cumplimiento IC

Este dispositivo cumple con el estándar de Industry Canada exentos de licencia estándar RSS(s). Funcionamiento está sujeto a las dos condiciones siguientes:

- (1) este dispositivo no puede provocar interferencias
y
- (2) este dispositivo debe aceptar cualquier interferencia, incluidas las interferencias que puedan provocar un funcionamiento no deseado del dispositivo.

IC ID: 8740A-MSGME652

IC ID: 8740A-RXGME652

Advertencia de la batería

PRECAUCIÓN

RIESGO DE EXPLOSIÓN SI LA BATERÍA SE SUSTITUYE POR OTRA DE TIPO INCORRECTO. DESHÁGASE DE LAS BATERÍAS USADAS DE ACUERDO CON LAS INSTRUCCIONES.

Cumplimiento CE

Este dispositivo ha sido probado y cumple con las directivas de la Unión Europea siguientes: Capacidad electromagnética (2004/108/CE), baja tensión (2006/95/EC) y R & TTED (1999/5/CE).

La declaración de la Conformidad y los documentos relacionados pueden ser descargados directamente de nuestro sitio web:
<http://www.iogear.com/product/GME652UR/certifications>

Para una explicación completa de la configuración avanzada y de las funciones adicionales, visite www.IOGEAR.com/Product/GME652UR para descargar el controlador y instrucción del usuario de GME652UR opcional.

Garantía limitada

¡ESTAMOS AQUÍ PARA AYUDARLE!
¿NECESITA AYUDA CON ESTE PRODUCTO?

Asegúrese de:

1. Visitar www.iogear.com para más información sobre nuestros productos
2. Visitar www.iogear.com/support para ayuda en directo y soporte técnico sobre el producto

Información sobre la garantía

Este producto está protegido por una garantía limitada de 3 años.
Para los términos y condiciones de la garantía, visite
<http://www.iogear.com/support/warranty>

Registre el producto en línea en
<http://www.iogear.com/register>

Información importante sobre el producto

Modelo _____

Número de serie _____

Contacto

iogear.custhelp.com
support@iogear.com
www.iogear.com
19641 Da Vinci, Foothill Ranch, CA 92610

