

A solid yellow vertical bar is positioned on the left side of the page, spanning the height of the main text area.

User Manual Manuel de l'utilisateur Manual del usuario

USB 3.0 to HDMI

External Video Card | Carte vidéo externe | Tarjeta de vídeo

GUC3025HW6

PART NO. M1250

© 2014 IOGEAR® Part No. M1250

IOGEAR, the IOGEAR logo, are trademarks or registered trademarks of IOGEAR. Microsoft and Windows are registered trademarks of Microsoft Corporation. All other brand and product names are trademarks or registered trademarks of their respective holders. IOGEAR makes no warranty of any kind with regards to the information presented in this document. All information furnished here is for informational purposes only and is subject to change without notice. IOGEAR assumes no responsibility for any inaccuracies or errors that may appear in this document.

Table of Contents / Sommaire / Contenidos

Table of Contents / Sommaire / Contenidos	3	Installation du matériel	16
Package Contents	4	Configuration	18
System Requirements	4	Déclaration FCC	20
Overview	5	Déclaration CE	20
Software Installation	6	Garantie limitée	21
Hardware Installation	7	Contenido del paquete	22
Configuration	9	Requisitos	22
Federal Communications Commission (FCC) Statement	11	Generalidades del producto	23
CE Statement	11	Instalación del software	24
Limited Warranty	12	Instalación del hardware	25
Contenu de L'emballage	13	Configuración	27
Configuration Système	13	Declaración de la FCC	29
Présentation du produit	14	Declaración de la CE	29
Installation du logiciel	15	Garantía limitada	30
		Contact / Contacto / Coordonnées	31

Package Contents

- 1 x GUC3025HW6 USB 3.0 to HDMI External Video Card
- 1 x USB 3.0 Type A to Micro-B cable
- 1 x HDMI to DVI adapter
- 1 x Driver CD
- 1 x Quick Start Guide
- 1 x Warranty Card

System Requirements

System OS:

- Windows® Vista
- Windows® 7
- Windows® 8
- Windows® 8.1
- Intel-Based Apple® computers running MAC OS X 10.6 or later

System Memory:

- Minimum: 2GB
- Recommended: 4GB or more when using multiple GUC3025HW6 units

System Hardware:

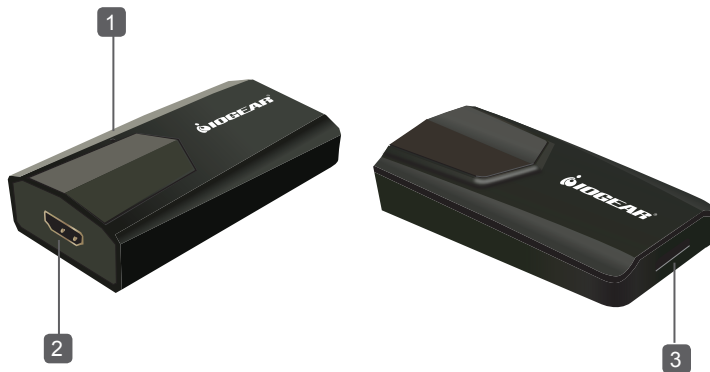
- Available USB 3.0 Port
- 1.6GHz or faster processor

Display:

- HD Display or projector with HDMI connector

Overview

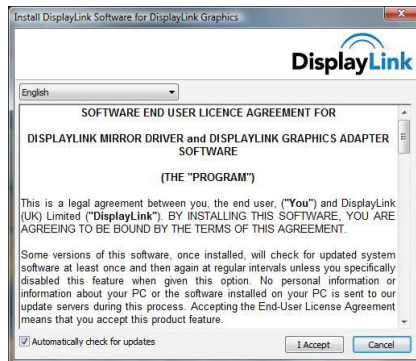
1. LED Power Indicator
2. HDMI Connector
3. USB 3.0 connector



Software Installation

Important! Do not connect the device to the PC before the software installation.

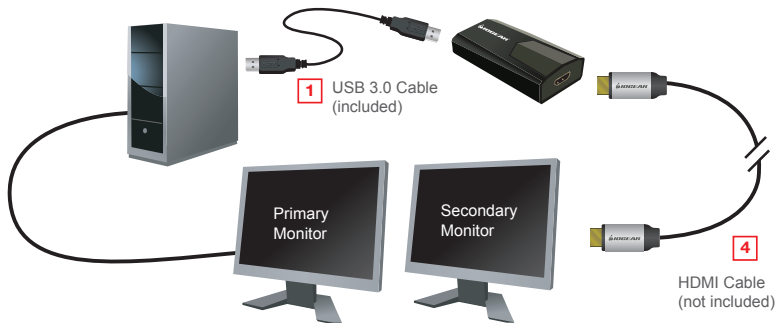
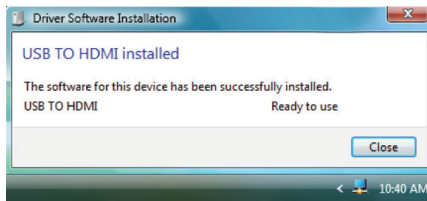
1. Insert the included CD to the CD-ROM/DVD-ROM of your computer. The installation process will automatically launch. Select the preferred language for the installation and click on "I Accept" to continue.
2. Restart the system if needed.




Hardware Installation

1. Connect the Micro-B end of the included USB 3.0 cable to the Micro-B port on the USB External HD Video Adapter. Then connect the USB Type-A end of the cable to any available 3.0 USB port on the computer. Once plugged in, the Installing Device Driver Message will come out and the Windows User Account Control window opens.

2. The device will be installed automatically.





3. You should be able to see the display icon on the task bar.

Note: On some computers, you may need to reboot before using the device.

4. Connect the male end of the HDMI cable to the HDMI port on the USB External HDMI Video Card. Then connect the other male end of the HDMI cable to the HDMI port on the monitor/display.

Configuration

Menu	Sub-Menu	Description
Updates	Check Now	Connects to the Update Server to check for latest driver versions and download them, if available.
	Configure	Opens the Update Options window where you can configure automatic updates.
Screen Resolution		Displays a list of available resolutions.
Screen Rotation	No rotation	No rotation
	Rotated Left	Rotates the extended or mirrored display by 270 degrees.
	Rotated Right	Rotates the extended or mirrored display by 90 degrees.
	Upside-Down	Rotates the extended or mirrored display by 180 degrees.
Extend to	Right	Extends the display to the right of the main display.
	Left	Extends the display to the left of the main display.
	Above	Extends the display to the above of the main display.
	Below	Extends the display to the below of the main display.
Extend		Extends your desktop onto the secondary display
Set as Main Monitor		Sets the secondary display as the main display.
Notebook Monitor Off		Switches off the display of an attached notebook and makes the external display primary.

Menu	Sub-Menu	Description
Mirror		Copies what is on the main display and reproduces it on the secondary display.
Off		Switches off the secondary display.
Optimize for Video		Configures the secondary display for optimum full screen video performance output. Note: Text may appear less clear
Fit to TV		Opens a GUI to change the size of the Windows desktop so it fits on a TV screen.
Advanced Configuration		Opens the Display Settings window.

Federal Communications Commission (FCC) Statement

This equipment has been tested and found to comply with the limits for a Class B digital device, pursuant to Part 15 of the FCC Rules. These limits are designed to provide reasonable protection against harmful interference in a residential setting. This product generates, uses, and can radiate radio frequency energy and, if not installed and used as directed, it may cause harmful interference to radio communications. Although this product complies with the limits for a Class B digital device, there is no guarantee that interference will not occur in a particular installation.

CE Statement

This device has been tested and found to comply with the following European Union directives: Electromagnetic Capability (2004/108/EC), Low Voltage (2006/95/EC) and R&TTED (1999/5/EC).

Limited Warranty

WE'RE HERE TO HELP YOU! NEED ASSISTANCE SETTING UP THIS PRODUCT?

Make sure you:

1. Visit www.iogear.com for more product information
2. Visit www.iogear.com/support for live help and product support

Warranty Information

This product carries a 3 Year Limited Warranty. For the terms and conditions of this warranty, please go to <http://www.iogear.com/support/warranty>

Register online at <http://www.iogear.com/register>

Important Product Information

Product Model _____

Serial Number _____

Contenu de L'emballage

- 1 x GUC3025H Carte vidéo externe HDMI USB 3.0
- 1 x Câble USB 3.0
- 1 x Adaptateur HDMI vers DVI
- 1 x CD pilote
- 1 x Guide de démarrage rapide
- 1 x Carte de garantie

Configuration Système

Système Operationel:

- Windows® Vista
- Windows® 7
- Windows® 8
- Windows® 8.1
- Ordinateurs Apple à processeur Intel fonctionnant sous Mac OS X 10.6 ou ultérieur

Mémoire Système:

- Minimum: 2GB
- Recommandé: 4GB ou plus lorsque vous utilisez plusieurs unités GUC3025HW6

Matériel:

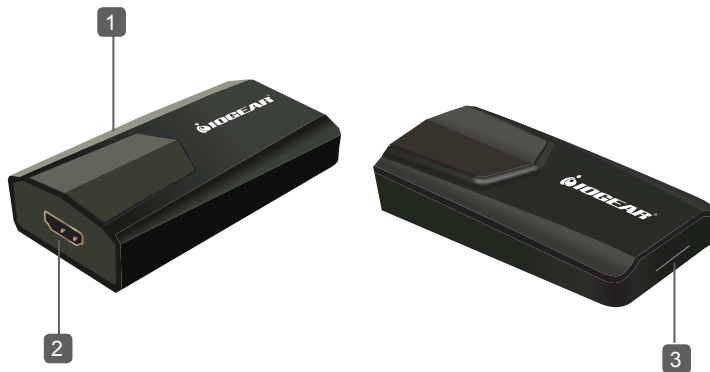
- Port USB 3.0 disponible
- Processeur 1,6 GHz minimum

Ecran:

- Affichage HDMI ou projecteur avec entrée HDMI

Présentation du Produit

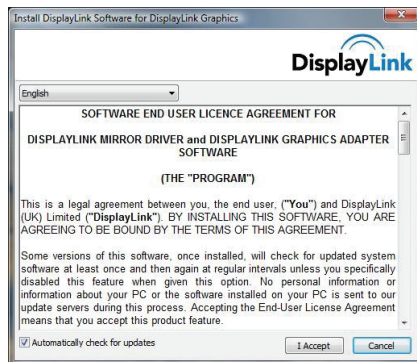
1. Voyant d'alimentation
2. Connecteur HDMI
3. Connecteur Micro-USB 3.0



Installation du Logiciel

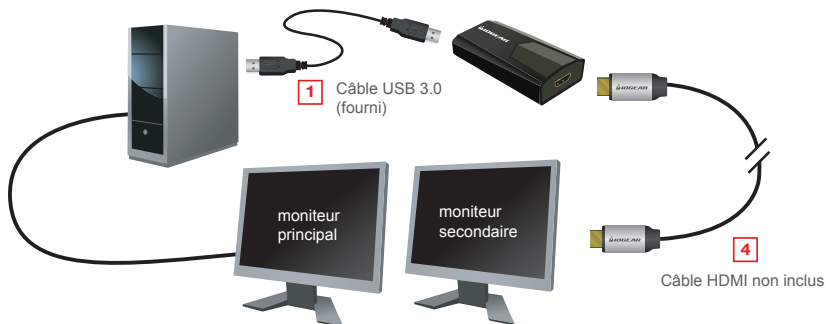
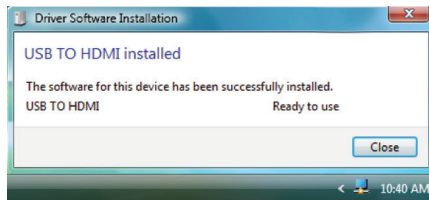
Important! Ne raccordez pas le périphérique à votre ordinateur tant que le logiciel n'a pas été installé.

1. Insérez le CD fourni dans le lecteur CD-ROM/DVD-ROM de votre ordinateur. Le processus d'installation se lance automatiquement. Sélectionnez la langue de votre choix pour l'installation et cliquez sur le bouton « I accept » (J'accepte) pour continuer.
2. Redémarrez le système si nécessaire.



Installation du Matériel

1. Branchez l'extrémité Micro-B du câble USB fourni au port Micro-B de l'adaptateur vidéo USB HDMI externe. Branchez ensuite l'extrémité USB de type A du câble sur n'importe quel port USB disponible de l'ordinateur. Une fois le branchement effectué, le message d'installation du pilote du périphérique (Installing Device Driver Message) s'affiche et la fenêtre de contrôle du compte utilisateur Windows (Windows User Account Control) s'affiche.
2. Le dispositif s'installe automatiquement.



- 
3. L'utilisateur doit pouvoir visualiser l'icône d'affichage sur la barre des tâches.

Remarque : Sur certains ordinateurs, les utilisateurs peuvent être amenés à redémarrer leur système avant de pouvoir utiliser le périphérique.

4. Branchez l'extrémité mâle du câble HDMI sur le port HDMI de la carte vidéo USB HD externe. Branchez ensuite l'autre extrémité mâle du câble HDMI sur le port HDMI du moniteur/de l'écran.

Configuration

Les utilisateurs peuvent configurer l'adaptateur vidéo USB HD externe en cliquant tout simplement sur l'icône d'affichage.

Menu	Sub-Menu	Description
Mises à jour	Vérifier	Connexion au serveur de mise à jour afin de vérifier la disponibilité de nouvelles versions de pilotes et de les télécharger, le cas échéant.
	Configurer	Ouverture de la fenêtre Update Options (Options de mise à jour) depuis laquelle vous pouvez configurer les mises à jour automatiques.
Résolution d'écran		Affichage d'une liste des résolutions disponibles.
Rotation d'écran	Aucune rotation	Aucune rotation.
	Rotation à gauche	Rotation de 270 degrés de l'écran étendu ou en miroir.
	Rotation à droite	Rotation de 90 degrés de l'écran étendu ou en miroir.
	Écran Inversé	Rotation de 180 degrés de l'écran étendu ou en miroir.
Étendre vers	Droite	Extension de l'écran vers la droite de l'écran principal.
	Gauche	Extension de l'écran vers la gauche de l'écran principal.
	Haut	Extension de l'écran vers le haut de l'écran principal.
	Bas	Extension de l'écran vers le bas de l'écran principal.
Étendre		Extension de votre ordinateur vers l'écran secondaire.
Configurer en tant que moniteur principal		Configuration de l'écran secondaire en tant qu'écran principal.

Menu	Sub-Menu	Description
Écran Ordinateur portable		Désactivation de l'écran d'un ordinateur portable annexé et configuration de l'écran externe en tant qu'écran principal.
Miroir		Copie des données présentes sur l'écran principal et reproduction sur un écran secondaire.
Désactivé		Désactivation de l'écran secondaire.
Optimisation de la vidéo		Configuration de l'écran secondaire pour une sortie vidéo plein écran optimale. Remarque : L'affichage du texte pourrait être moins clair.
Ajuster au téléviseur		Ouverture d'une interface graphique utilisateur pour modifier la taille du bureau Windows de sorte qu'il s'ajuste à un écran de télévision.
Configuration avancée		Ouverture de la fenêtre Paramètres d'affichage

Déclaration FCC

Cet équipement a été testé et est conforme aux limitations établies pour les appareils numériques de classe B, conformément à la section 15 du règlement de la FCC. Ces limitations sont destinées à fournir une protection raisonnable contre les interférences nuisibles en environnement résidentiel. Ce produit génère, utilise et peut émettre une énergie de radiofréquence et, s'il n'est pas installé et utilisé conformément aux instructions, peut provoquer des interférences nuisibles aux communications radio. Bien que ce produit soit conforme aux limitations établies pour les appareils numériques de classe B, il n'est pas garanti qu'aucune interférence n'ait lieu dans une installation particulière.

Déclaration CE

Cet appareil a été testé et est conforme aux directives de l'Union européenne suivantes : Capacité électromagnétique (89/336/CEM), Basse tension (73/23/CEE) et R&TTED (1999/5/CE).

Garantie Limitée

NOUS SOMMES LÀ POUR VOUS AIDER! VOUS AVEZ BESOIN D'AIDE POUR L'INSTALLATION DE CE PRODUIT?

Trois possibilités vous sont offertes :

1. Connectez-vous au service de bavardage en ligne du site www.iogear.com pour essayer de résoudre les éventuels problèmes que vous pouvez connaître avec le produit.
2. Consultez la Bibliothèque d'informations techniques (Tech Info Library)/la FAQ du site www.iogear.com (sous l'onglet Assistance [Support]).

Informations relatives à la garantie

Ce produit est accompagné d'une garantie limitée d'une durée de 3 ans. Pour connaître les modalités de cette garantie, rendez-vous sur le site IOGEAR, à la page suivante:

<http://www.iogear.com/support/warranty>

Inscrivez-vous en ligne, à l'adresse suivante: <http://www.iogear.com/register>

Informations importantes relatives au produit

Modèle du produit _____

Numéro de série _____

Contenido del Paquete

- 1 x adaptador USB para HDMI alta definición
- 1 x Cable USB 3.0 tipo A para cable Micro-B
- 1 x Adaptador HDMI a DVI
- 1 x CD del drivers
- 1 x Guía de inicio rápido
- 1 x Tarjeta de garantía

Requisitos

System OS:

- Windows® Vista
- Windows® 7
- Windows® 8
- Windows® 8.1
- Ordenadores Apple basados en Intel con Mac OS X 10.6 o posterior

Memoria del Sistema:

- Minimum: 2GB
- Recomendado: 4 GB o más cuando se utilizan múltiples unidades GUC3025HW6

Sistema de Hardware:

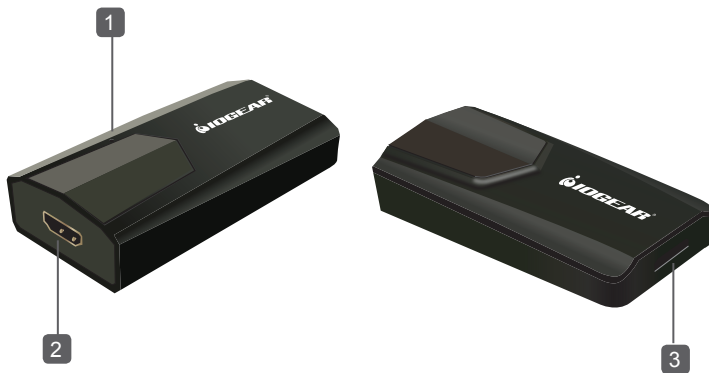
- Puerto disponible del USB 3.0
- Procesador de 1,6 GHz o más rápido

Visualización:

- Pantalla de alta definición o proyector con entrada HDMI

Generalidades del Producto

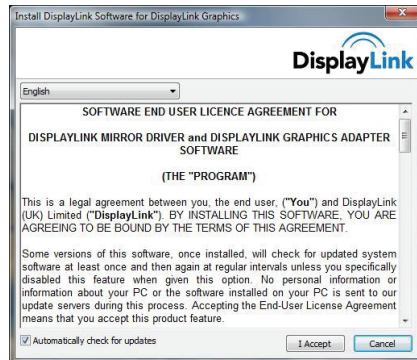
1. Indicador de energía
2. Puerto HDMI hembra
3. Puerto Micro-USB 3.0 hembra



Instalación del Software

Importante: no conecte el dispositivo a la PC antes de instalar el software.

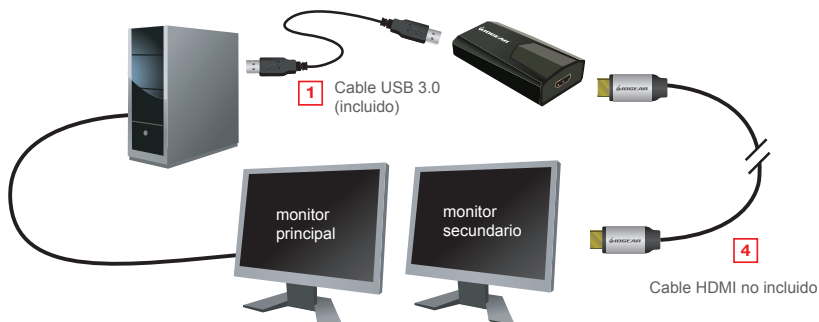
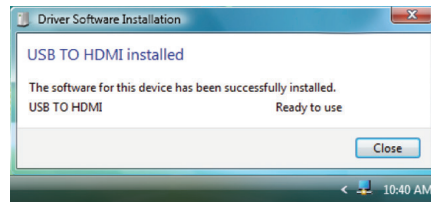
1. Introduzca el CD incluido en el CD-ROM/ DVD-ROM de la PC. El proceso de instalación se iniciará automáticamente. Seleccione el idioma preferido para la instalación y haga click en “Acepto” para continuar.
2. Si es necesario, reinicie el sistema.



Instalación del Hardware

1. Conecte el extremo Micro-B del cable USB incluido al puerto Micro-B del adaptador de video externo USB de alta definición. Luego conecte el extremo tipo A del cable USB a cualquier puerto USB disponible en la PC. Una vez enchufado, aparecerá el mensaje de instalación del controlador del dispositivo y se abrirá la ventana Control de la cuenta de usuario en Windows.

2. El dispositivo se instalará automáticamente.



- 
3. El usuario debe poder ver el icono de pantalla en la barra de tareas.

Aviso: es posible que, en algunos casos, los usuarios deban reiniciar la computadora antes de poder utilizar el dispositivo.

4. Conecte el extremo del cable HDMI macho al puerto HDMI en la tarjeta de video externa USB de alta definición. Luego conecte el otro extremo macho del cable HDMI al puerto HDMI en el monitor o la pantalla.

Configuración

Menú	Sub-Menu	Descripción
Actualizaciones	Comprobar ahora	Se conecta al Servidor de actualizaciones para comprobar si hay versiones más recientes del controlador y, si hay alguna disponible, la descarga.
	Configurar	Abre la ventana Opciones de actualización, donde puede configurar las actualizaciones automáticas.
Screen Resolution		Muestra una lista de resoluciones disponibles.
Rotación de la pantalla	Sin rotación	Sin rotación
	Rotación izquierda	Gira la pantalla extendida o reflejada 270 grados.
	Rotación derecha	Gira la pantalla extendida o reflejada 90 grados.
	Al revés	Gira la pantalla extendida o reflejada 180 grados.
Extender hacia	Derecha	Extiende la pantalla hacia la derecha de la pantalla principal.
	Izquierda	Extiende la pantalla hacia la izquierda de la pantalla principal.
	Arriba	Extiende la pantalla hacia la parte superior de la pantalla principal.
	Debajo	Extiende la pantalla hacia la parte inferior de la pantalla principal.
Extender		Extiende su escritorio sobre la pantalla secundaria.
Establecer como monitor principal		Establece la pantalla secundaria como la pantalla principal.
Monitor de la PC portátil apagado		Apaga la pantalla de una PC portátil conectada y hace que la pantalla externa se convierta en la principal.

Menú	Sub-Menu	Descripción
Reflejar		Copia aquello que se encuentra en la pantalla principal y lo reproduce en la pantalla secundaria.
Apagar		Apaga la pantalla secundaria.
Optimizar para video		Configura la pantalla secundaria para lograr un rendimiento óptimo de la salida de video en pantalla completa. Aviso: es posible que el texto aparezca menos nítido
Ajustar a la TV		Abre una interfaz gráfica (GUI) para que el usuario pueda modificar el tamaño del escritorio de Windows de manera que se ajuste a una pantalla de TV.
Configuración avanzada		Abre la ventana Configuración de pantalla.

Declaración de la FCC

Mediante las pruebas que se le han realizado a este equipo, se ha podido determinar que cumple con los límites para un dispositivo digital Clase B, conforme a la Parte 15 de las Normas FCC. Estos límites están diseñados para proporcionar una protección razonable contra la interferencia perjudicial en un entorno residencial. Este producto genera, utiliza e irradia energía de radiofrecuencia y, si no se instala y utiliza como se indica, puede producir interferencias perjudiciales en las radiocomunicaciones. A pesar de que este producto cumple con los límites de un dispositivo digital Clase B, no hay garantía alguna de que no se producirá interferencia en una instalación en particular.

Declaración de la CE

Mediante las pruebas que se le han realizado a este dispositivo, se ha determinado que cumple con las siguientes directivas de la Unión Europea: Capacidad electromagnética (89/336/EMC), Bajo voltaje (73/23/EEC) y R&TTED (1999/5/EC).

Garantía Limitada

ESTAMOS AQUÍ PARA AYUDARLO. ¿NECESITA AYUDA PARA CONFIGURAR ESTE PRODUCTO?

Asegúrese de realizar lo siguiente:

1. Utilizar el chat en vivo en www.iogear.com para intentar resolver cualquier problema que pueda estar teniendo con el producto
2. Visitar la Biblioteca de información técnica o las Preguntas frecuentes en www.iogear.com (en la pestaña Support [Soporte])

Información sobre la garantía

Este producto tiene una garantía limitada de 3 años. Para consultar los términos y las condiciones de esta garantía, visite <http://www.iogear.com/support/warranty>

Regístrese en línea en <http://www.iogear.com/register>

Información importante sobre el producto

Modelo del producto _____

Número de serie _____

Contact / Contacto / Coordonnées

IOGEAR

iogear.custhelp.com

support@iogear.com

www.iogear.com

19641 Da Vinci, Foothill Ranch, CA 92610

