



Guide d'installation

Adaptateur Universel Wi-Fi N

GWU627W6

Réf. M1184F

Table des matières

Contenu de l'emballage	4	Installation sans configuration WPS – Mac	32
Spécifications système	5	Configuration manuelle	37
Présentation du produit	6	Mise à jour du microprogramme	41
Installation	8	Déclaration de la FCC (Federal Communications Commission)	46
Installation sans configuration WPS – Windows XP	10	Conformité CE	47
Installation sans configuration WPS – Windows Vista	16	SJ/T 11364-2006	48
Installation sans configuration WPS – Windows 7	24	Garantie limitée	49
		Coordonnées	50

Contenu de l'emballage

- 1 x Adaptateur client GWU627W6
- 1 x Câble d'alimentation USB
- 1 x Câble Ethernet
- 1 x Adaptateur d'alimentation à port USB
- 1 x Manuel de l'utilisateur
- 1 x Carte de garantie

Spécifications système

- Système d'exploitation
 - Windows XP, Windows Vista, Windows 7
 - Mac OS X v10.4 et ultérieurs
- Réseau sans fil avec configuration WPS
- Réseau sans fil sans configuration WPS et ordinateur

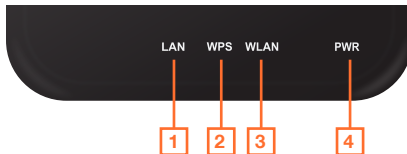
Présentation du produit

- | | |
|--------------------------------|-----------------------------------------------------------------------------------------------------------------------------------------------------------------------------------------------|
| 1. Port Ethernet | Le port Ethernet permet une connexion LAN par le biais de câbles de catégorie 5. Compatible avec l'auto-détection à une vitesse de 10/100 M, liaison bidirectionnelle alternative/simultanée. |
| 2. Alimentation mini-USB | Le câble mini-USB fournit l'alimentation. |
| 3. Bouton de configuration WPS | Appuyez pendant 5 à 10 secondes sur le bouton de configuration WPS pour activer la fonction WPS. |
| 4. Bouton de réinitialisation | Appuyez pendant 5 à 10 secondes sur le bouton de réinitialisation pour réinitialiser l'adaptateur aux paramètres par défaut de l'usine. |



Voyant d'alimentation

- | | |
|--------------------------|-------------------------------------------------------------------------------------------------------------------------------------------|
| 1. Voyant d'alimentation | Allumé - Le routeur large bande WLAN est activé.
Eteint - Le routeur large bande WLAN est désactivé. |
| 2. Voyant WLAN | Clignotant - Le WLAN transmet ou reçoit des données.
Eteint - Le WLAN est désactivé. |
| 3. Voyant WPS | Clignotant - La fonction WPS est opérationnelle.
Eteint - La fonction WPS n'est pas opérationnelle. |
| 4. Voyant LAN | Clignotant - Les données sont transmises ou reçues sur l'interface LAN.
Allumé - Connexion avec le port.
Eteint - Aucune connexion. |



Installation

Configuration sans fil avec fonction WPS

Étape 1 : Activez votre adaptateur Wi-Fi universel en suivant **l'une** des méthodes suivantes :

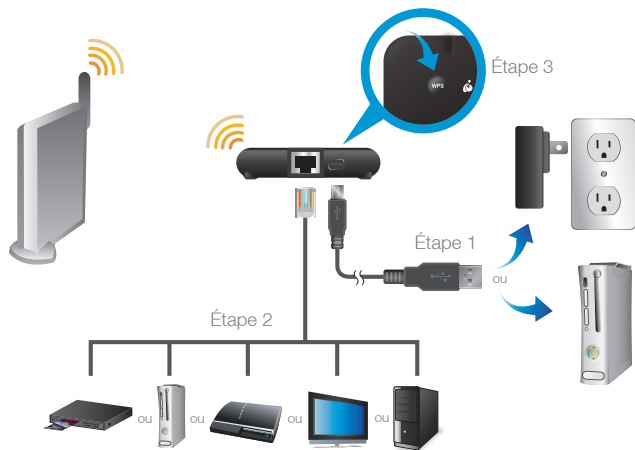
- Branchez le câble mini-USB sur un appareil fournissant une connexion USB de type A. Assurez-vous que l'appareil sur lequel est branché le câble USB est activé.
- Branchez l'adaptateur Wi-Fi sur une prise de courant avec l'adaptateur d'alimentation fourni.

Remarque : 50 secondes environ sont nécessaires pour terminer la séquence de démarrage. Une fois la séquence terminée, le voyant d'alimentation est activé et le voyant d'activité WLAN clignote pour indiquer que l'interface WLAN est opérationnelle.

Étape 2 : Branchez l'adaptateur Wi-Fi sur votre appareil, tel qu'un lecteur Blu-ray, TVHD ou une console de jeu, à l'aide du câble Ethernet RJ-45 fourni.

Étape 3 : Référez-vous à votre guide d'utilisation relatif au routeur sans fil pour activer la fonction WPS. Appuyez ensuite sur le bouton « WPS » figurant sur l'adaptateur Wi-Fi.

Votre installation est terminée. Si une connexion est requise, assurez-vous que « WIRED » (Câblé) est sélectionné sur votre appareil.



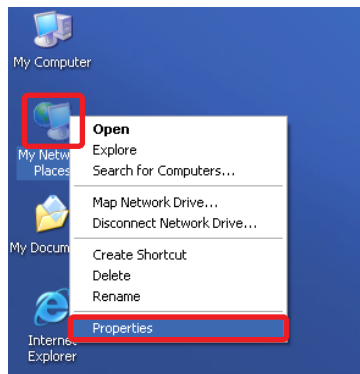
Installation sans configuration WPS – Windows XP

Étape 1 : Désactivez la connexion sans fil de votre ordinateur (le cas échéant) et débranchez le câble Ethernet connecté actuellement sur votre ordinateur (le cas échéant).

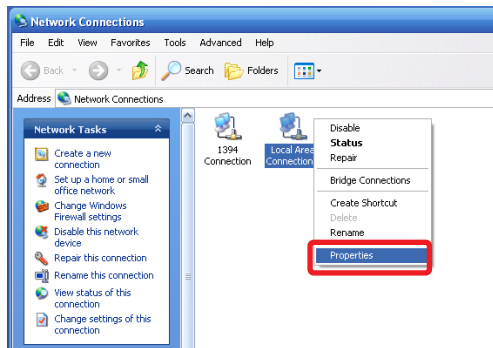
Étape 2 : Branchez l'adaptateur Wi-Fi sur votre ordinateur à l'aide du câble Ethernet RJ-45 et du câble USB fourni.

Étape 3 : Configurez votre ordinateur avec une adresse IP fixe.

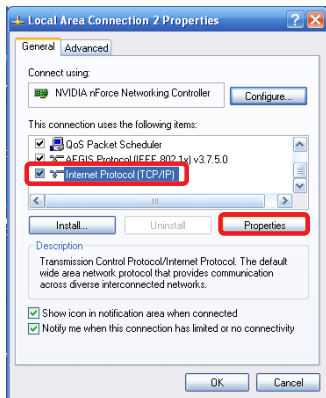
- a. Cliquez à droite sur « **My Network Places** » (**Mes réseaux favoris**) et sélectionnez « **Properties** » (**Caractéristiques**).



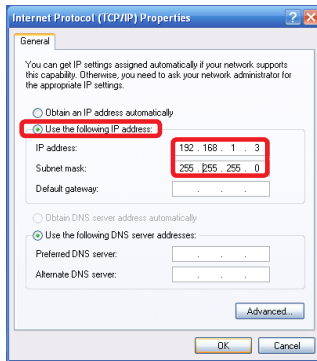
- b. Faites ensuite un clic droit sur « **Local Area Connection** » (Connexion locale) et sélectionnez « **Properties** » (Caractéristiques).



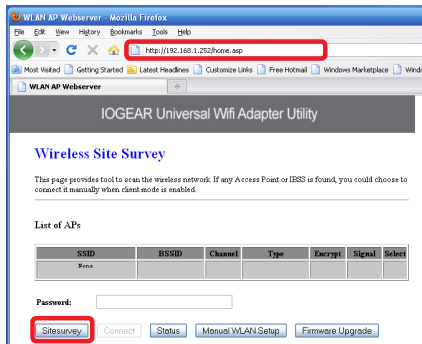
- c. Sélectionnez « **Internet Protocol (TCP/IP)** » (**Protocole Internet [TCP/IP]**), puis « **Properties** » (**Caractéristiques**).



- D. Sélectionnez « **Use the following IP address** » (**Utiliser l'adresse IP suivante**) et saisissez 192.168.1.3 dans la section de l'adresse IP. Saisissez ensuite 255.255.255.0 dans le filtre d'adresse locale. Cliquez sur OK.



Étape 4 : Ouvrez votre navigateur et saisissez **192.168.1.252**. L'utilitaire de configuration s'affiche. Cliquez sur « **Site Survey** » (**Étude du site**) pour scanner votre réseau sans fil.



Étape 5 : Sélectionnez le point d'accès auquel vous voulez vous connecter et saisissez le mot de passe si le réseau est sécurisé. Cliquez sur le bouton « **Connect** » (**Connecter**) pour établir une connexion.


Si les paramètres de sécurité réseau sont configurés de sorte à ne pas diffuser votre identifiant SSID, vous devrez alors configurer manuellement l'identifiant SSID et la sécurité sans fil (WEP ou WPA). (Reportez-vous à la page 37)

IOGEAR Universal Wifi Adapter Utility

Wireless Site Survey

This page provides tool to scan the wireless network. If any Access Point or IBSS is found, you could choose to connect it manually when client mode is enabled.

List of APs

SSID	BSSID	Channel	Type	Encrypt	Signal	Select
Office	00f0:38:3b49	9 (B)	AP	WEP	52	

Password:

Site survey

Connect

Status

Manual WLAN Setup

Firmware Upgrade

IOGEAR Universal Wifi Adapter Utility

Connection Successful!

OK

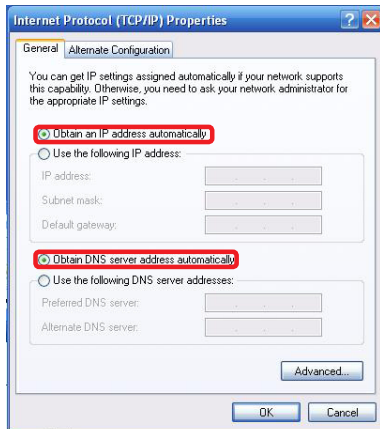
Étape 6 : Fermez votre navigateur et rétablissez les paramètres du réseau sur votre ordinateur en mode serveur DHCP (Obtain an IP address Automatically/ Obtenir une adresse IP automatiquement et Obtain DNS server address automatically/Obtenir l'adresse du serveur DNS automatiquement). Référez-vous aux étapes 3a à 3d. N'oubliez pas d'activer votre connexion sans fil si vous l'avez désactivée.

Étape 7 : Débranchez les câbles Ethernet et USB de votre ordinateur.

Étape 8 : Branchez l'adaptateur Wi-Fi sur votre appareil, tel que lecteur Blu-ray, TVHD ou console de jeu, à l'aide du câble Ethernet RJ-45 fourni.

Étape 9 : Activez votre adaptateur à l'aide du câble USB ou de l'adaptateur de courant.

L'installation est terminée. Votre appareil fonctionne maintenant en mode sans fil. Si l'appareil nécessite une connexion Internet, assurez-vous que l'option « WIRED » (Câblé) est sélectionnée.



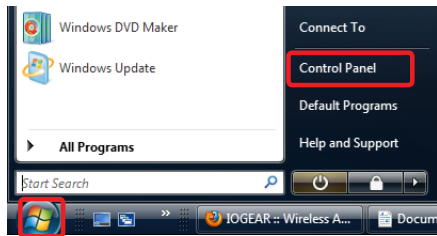
Installation sans configuration WPS – Windows Vista

Étape 1 : Désactivez la connexion sans fil de votre ordinateur (le cas échéant) et débranchez le câble Ethernet connecté actuellement sur votre ordinateur (le cas échéant).

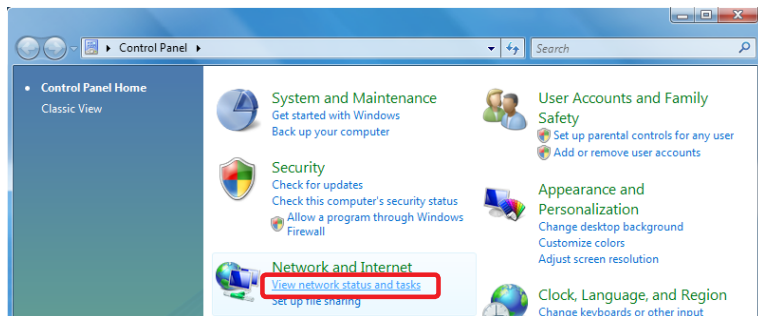
Étape 2 : Branchez l'adaptateur Wi-Fi sur votre ordinateur à l'aide du câble Ethernet RJ-45 et du câble USB fourni.

Étape 3 : Configurez votre ordinateur avec une adresse IP fixe.

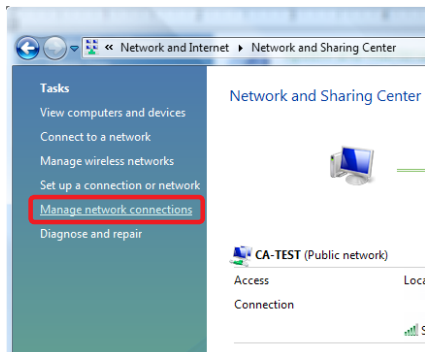
a. Cliquez sur le bouton de démarrage, puis sur Control Panel (Panneau de configuration).



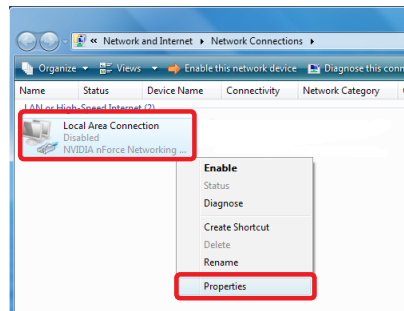
- b. Sous Network (Réseau) et Internet, cliquez sur « **View network status and tasks** »
(Visualiser les tâches et l'état du réseau).



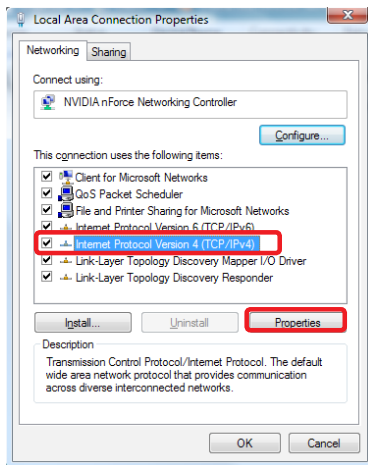
c. Sous Tasks (Tâches) dans le volet gauche, cliquez sur « **Manage network connections** » (**Gérer les connexions du réseau**).



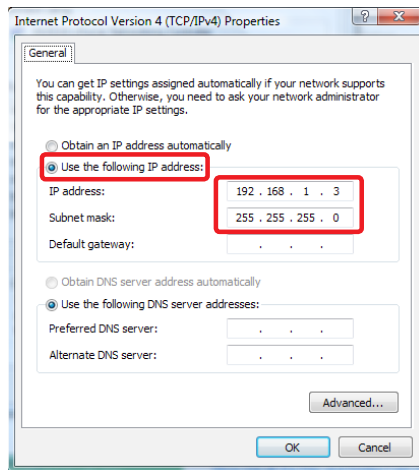
d. Faites ensuite un clic droit sur « **Local Area Connection** » (**Connexion locale**) et cliquez sur « **Properties** » (**Caractéristiques**).



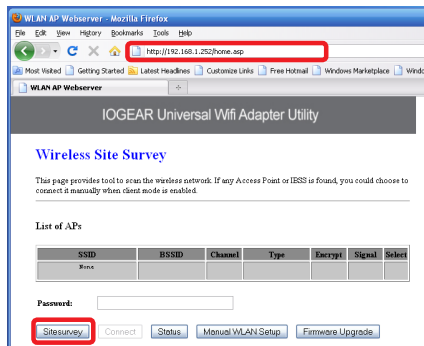
- e. Sélectionnez ensuite « **Internet Protocol Version 4 (TCP/IPv4)** » (**Protocole Internet version 4 [TCP/IPv4]**) et cliquez sur « **Properties** » (**Caractéristiques**).



- f. Sélectionnez « **Use the following IP address** » (**Utiliser l'adresse IP suivante**) et saisissez **192.168.1.3** dans la section de l'adresse IP. Saisissez ensuite **255.255.255.0** dans le filtre d'adresse locale. Cliquez sur OK.



Étape 4 : Ouvrez votre navigateur et saisissez **192.168.1.252**. L'utilitaire de configuration s'affiche. Cliquez sur « **Site Survey** » (**Étude du site**) pour scanner votre réseau sans fil.



Étape 5 : Sélectionnez le point d'accès auquel vous voulez vous connecter et saisissez le mot de passe si le réseau est sécurisé. Cliquez sur le bouton « **Connect** » (**Connecter**) pour établir une connexion.


Si les paramètres de sécurité réseau sont configurés de sorte à ne pas diffuser votre identifiant SSID, vous devrez alors configurer manuellement l'identifiant SSID et la sécurité sans fil (WEP ou WPA). (Reportez-vous à la page 37)

IOGEAR Universal Wifi Adapter Utility

Wireless Site Survey

This page provides tool to scan the wireless network. If any Access Point or IBSS is found, you could choose to connect it manually when client mode is enabled.

List of APs

SSID	BSSID	Channel	Type	Encrypt	Signal	Select
Office	00:f0:38:b4:9	9 (B)	AP	WEP	52	

Password:

IOGEAR Universal Wifi Adapter Utility

Connection Successful!



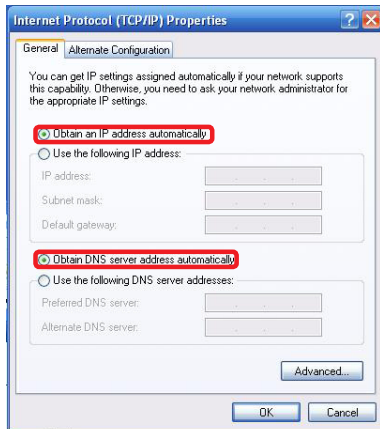
Étape 6 : Fermez votre navigateur et rétablissez les paramètres du réseau sur votre ordinateur en mode serveur DHCP (Obtain an IP address Automatically/ Obtenir une adresse IP automatiquement et Obtain DNS server address automatically/Obtenir l'adresse du serveur DNS automatiquement). Référez-vous aux étapes 3a à 3d. N'oubliez pas d'activer votre connexion sans fil si vous l'avez désactivée.

Étape 7 : Débranchez les câbles Ethernet et USB de votre ordinateur.

Étape 8 : Branchez l'adaptateur Wi-Fi sur votre appareil, tel que lecteur Blu-ray, TVHD ou console de jeu, à l'aide du câble Ethernet RJ-45 fourni.

Étape 9 : Activez votre adaptateur à l'aide du câble USB ou de l'adaptateur de courant.

L'installation est terminée. Votre appareil fonctionne maintenant en mode sans fil. Si l'appareil nécessite une connexion Internet, assurez-vous que l'option « WIRED » (Câblé) est sélectionnée.



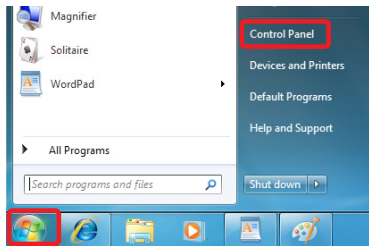
Installation sans configuration WPS – Windows 7

Étape 1 : Désactivez la connexion sans fil de votre ordinateur (le cas échéant) et débranchez le câble Ethernet connecté actuellement sur votre ordinateur (le cas échéant).

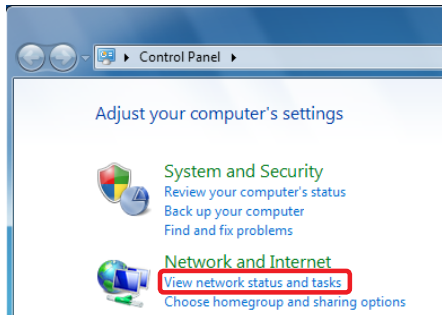
Étape 2 : Branchez l'adaptateur Wi-Fi sur votre ordinateur à l'aide du câble Ethernet RJ-45 et du câble USB fourni.

Étape 3 : Configurez votre ordinateur avec une adresse IP fixe.

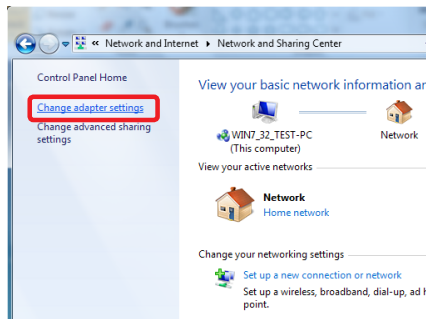
a. Cliquez sur le bouton de démarrage, puis sur **Control panel** (Panneau de configuration).



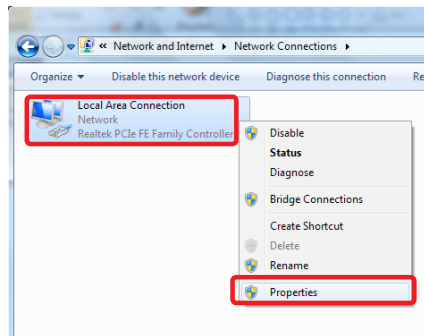
b. Sous Network (Réseau) et Internet, cliquez sur « **View network status and tasks** » (Visualiser les tâches et l'état du réseau).



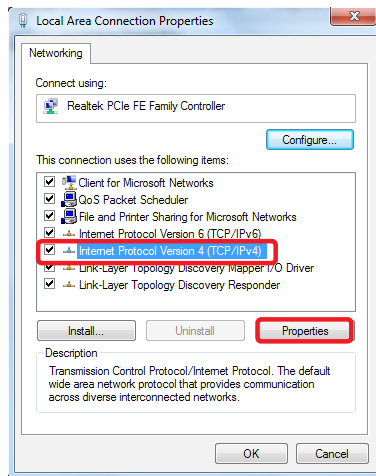
c. Sous Tasks (Tâches) dans le volet gauche, cliquez sur « **Change Adapter Settings** » (Modifier les paramètres de l'adaptateur).



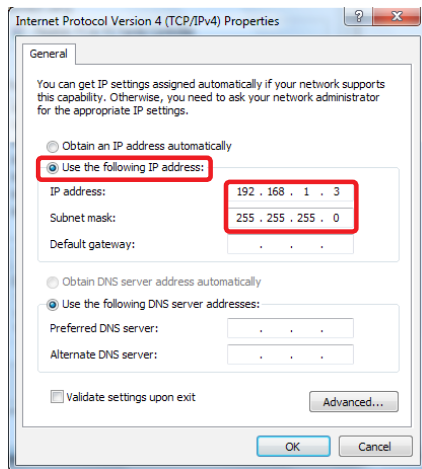
d. Faites ensuite un clic droit sur « **Local Area Connection** » (Connexion locale) et cliquez sur « **Properties** » (Caractéristiques).



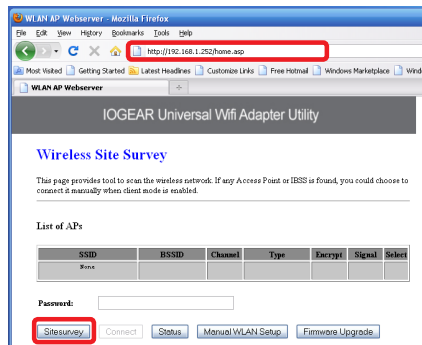
- e. Sélectionnez ensuite « **Internet Protocol Version 4 (TCP/IPv4)** » (**Protocole Internet version 4 [TCP/IPv4]**) et cliquez sur « **Properties** » (**Caractéristiques**).



- f. Sélectionnez « **Use the following IP address** » (**Utiliser l'adresse IP suivante**) et saisissez **192.168.1.3** dans la section de l'adresse IP. Saisissez ensuite **255.255.255.0** dans le filtre d'adresse locale. Cliquez sur OK.



Étape 4 : Ouvrez votre navigateur et saisissez **192.168.1.252**. L'utilitaire de configuration s'affiche. Cliquez sur « **Site Survey** » (**Étude du site**) pour scanner votre réseau sans fil.



Étape 5 : Sélectionnez le point d'accès auquel vous voulez vous connecter et saisissez le mot de passe si le réseau est sécurisé. Cliquez sur le bouton « **Connect** » (**Connecter**) pour établir une connexion.

Si vos paramètres de sécurité réseau sont configurés de sorte à ne pas diffuser votre identifiant SSID, vous devrez alors configurer manuellement l'identifiant SSID et la sécurité sans fil (WEP ou WPA).
(Reportez-vous à la page 37)

IOGEAR Universal Wifi Adapter Utility

Wireless Site Survey

This page provides tool to scan the wireless network. If any Access Point or IBSS is found, you could choose to connect it manually when client mode is enabled.

List of APs

SSID	BSSID	Channel	Type	Encrypt	Signal	Select
Office	00:0E:3B:3A:49	9 (B)	AP	WEP	52	

Password:

Site survey

Connect

Status

Manual WLAN Setup

Firmware Upgrade

IOGEAR Universal Wifi Adapter Utility

Connection Successful!

OK

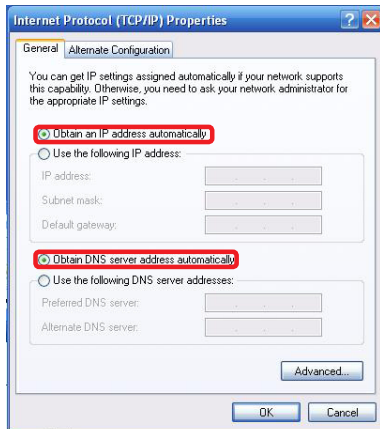
Étape 6 : Fermez votre navigateur et rétablissez les paramètres du réseau sur votre ordinateur en mode serveur DHCP (Obtain an IP address Automatically/ Obtenir une adresse IP automatiquement et Obtain DNS server address automatically/Obtenir l'adresse du serveur DNS automatiquement). Référez-vous aux étapes 3a à 3d. N'oubliez pas d'activer votre connexion sans fil si vous l'avez désactivée.

Étape 7 : Débranchez les câbles Ethernet et USB de votre ordinateur.

Étape 8 : Branchez l'adaptateur Wi-Fi sur votre appareil, tel que lecteur Blu-ray, TVHD ou console de jeu, à l'aide du câble Ethernet RJ-45 fourni.

Étape 9 : Activez votre adaptateur à l'aide du câble USB ou de l'adaptateur c.a.

L'installation est terminée. Votre appareil fonctionne maintenant en mode sans fil. Si l'appareil nécessite une connexion Internet, assurez-vous que l'option « WIRED » (Câblé) est sélectionnée.



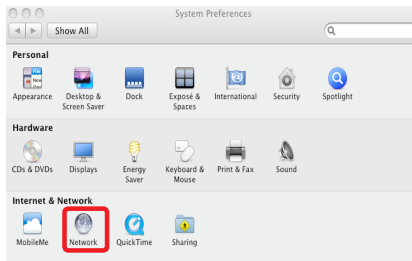
Installation sans configuration WPS – Mac

Étape 1 : Désactivez la connexion sans fil de votre ordinateur (le cas échéant) et débranchez le câble Ethernet connecté actuellement sur votre ordinateur (le cas échéant).

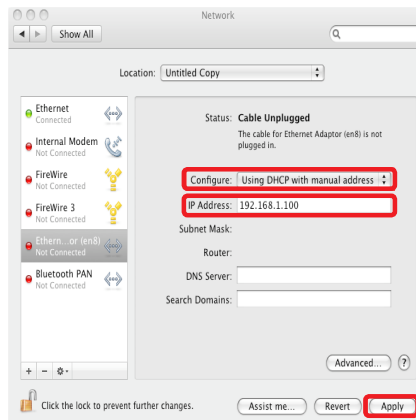
Étape 2 : Branchez l'adaptateur Wi-Fi sur votre ordinateur à l'aide du câble Ethernet RJ-45 et du câble USB fourni.

Étape 3 : Configurez votre ordinateur avec une adresse IP fixe.

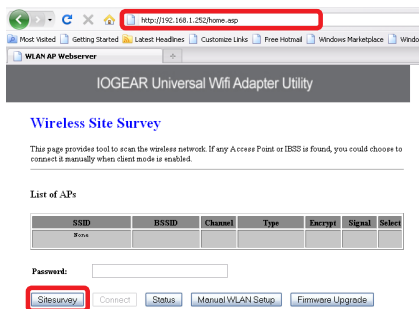
a. Ouvrez les préférences du système et sélectionnez « Network » (Réseau).



- b. Sélectionnez votre connexion Ethernet dans le volet gauche. Modifiez ensuite la configuration en mode « Manual » (Manuel) and saisissez l'adresse IP 192.168.1.100 et le filtre d'adresse locale 255.255.255.0. Supprimez toutes les entrées présentes dans le routeur et les boîtes DNS, puis cliquez sur « Apply » (Appliquer).



Étape 4 : Ouvrez votre navigateur et saisissez **192.168.1.252**. L'utilitaire de configuration s'affiche. Cliquez sur « **Site Survey** » (**Étude du site**) pour scanner votre réseau sans fil.



Étape 5 : Sélectionnez le point d'accès auquel vous voulez vous connecter et saisissez le mot de passe si le réseau est sécurisé. Cliquez sur le bouton « **Connect** » (**Connecter**) pour établir une connexion.


Si les paramètres de sécurité réseau sont configurés de sorte à ne pas diffuser votre identifiant SSID, vous devrez alors configurer manuellement l'identifiant SSID et la sécurité sans fil (WEP ou WPA). (Reportez-vous à la page 37)

IOGEAR Universal Wifi Adapter Utility

Wireless Site Survey

This page provides tool to scan the wireless network. If any Access Point or IBSS is found, you could choose to connect it manually when client mode is enabled.

List of APs

SSID	BSSID	Channel	Type	Encrypt	Signal	Select
office	00:11:38:b4:9	9 (B)	AP	WEP	52	

Password:

Site survey

Connect

Status

Manual WLAN Setup

Firmware Upgrade

IOGEAR Universal Wifi Adapter Utility

Connection Successful!

OK



Étape 6 : Fermez la fenêtre de navigation et rétablissez les paramètres réseau sur votre ordinateur en mode serveur DHCP. Référez-vous aux étapes 3a à 3b.

Étape 7 : Débranchez les câbles Ethernet et USB de votre ordinateur.

Étape 8 : Branchez l'adaptateur Wi-Fi sur votre appareil, tel que lecteur Blu-ray, TVHD ou console de jeu, à l'aide du câble Ethernet RJ-45 fourni.

Étape 9 : Activez votre adaptateur à l'aide du câble USB ou de l'adaptateur de courant.

L'installation est terminée. Votre appareil fonctionne maintenant en mode sans fil. Si l'appareil nécessite une connexion Internet, assurez-vous que l'option « WIRED » (Câblé) est sélectionnée.

Configuration manuelle

Si les paramètres de sécurité réseau sont configurés de sorte à ne pas diffuser votre identifiant SSID, vous devrez alors configurer manuellement l'identifiant SSID et la sécurité sans fil (WEP ou WPA).

Étape 1 : Cliquez sur « Manual WLAN Setup » (Configuration WLAN manuelle) pour démarrer l'assistant de configuration.

WLAN AP Webserver

IOGEAR Universal Wifi Adapter Utility

Wireless Site Survey

This page provides tool to scan the wireless network. If any Access Point or IBSS is found, you could choose to connect it manually when client mode is enabled.

List of APs

SSID	BSSID	Channel	Type	Encrypt	Signal	Select
None						

Password:

Sitesurvey

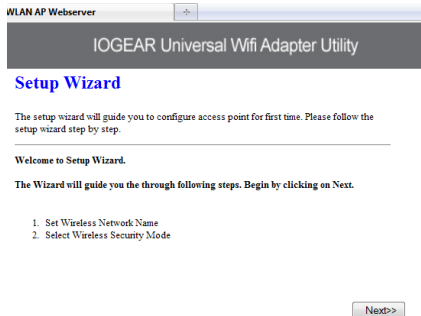
Connect

Status

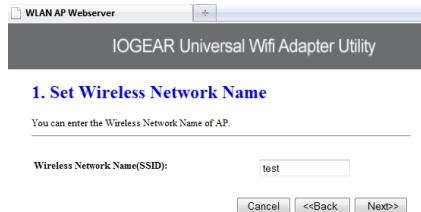
Manual WLAN Setup

Firmware Upgrade

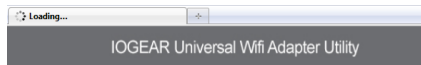
Étape 2 : Cliquez sur « Next » (Suivant).



Étape 3 : entrez le nom de votre réseau SSID et cliquez sur « Next » (Suivant).



Étape 4 : Saisissez vos codes cryptés et cliquez sur « Finished » (Terminé).



2. Select Wireless Security Mode

This page allows you setup the wireless security. Turn on WEP or WPA by using Encryption Keys could prevent any unauthorized access to your wireless network.

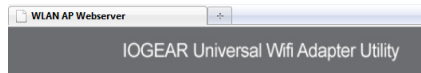
Encryption: WPA2 ▾

Pre-Shared Key Format: Passphrase ▾

Pre-Shared Key: 1234567890

Cancel <<Back Finished


Étape 5 : L'adaptateur universel Wi-Fi redémarre.



Settings Changed Successfully!

Do not turn off or reboot the Device during this time.

Please wait 13 seconds ...



Étape 6 : Fermez votre navigateur et rétablissez les paramètres réseau sur votre ordinateur en mode serveur DHCP (Obtain an IP address Automatically/Obtenir une adresse IP automatiquement et Obtain DNS server address automatically/Obtenir l'adresse du serveur DNS automatiquement). N'oubliez pas d'activer votre connexion sans fil si vous l'avez désactivée.

Étape 7 : Débranchez les câbles Ethernet et USB de votre ordinateur.

Étape 8 : Branchez l'adaptateur Wi-Fi sur votre appareil, tel que lecteur Blu-ray, TVHD ou console de jeu, à l'aide du câble Ethernet RJ-45 fourni.

Étape 9 : Activez votre adaptateur à l'aide du câble USB ou de l'adaptateur de courant.

L'installation est terminée. Votre appareil fonctionne maintenant en mode sans fil. Si l'appareil nécessite une connexion Internet, assurez-vous que l'option « WIRED » (Câblé) est sélectionnée.

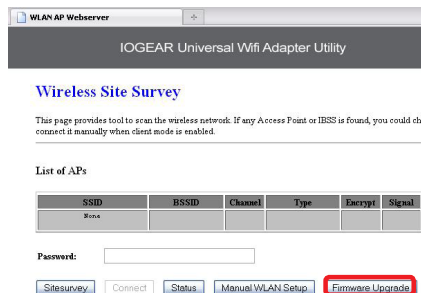
Mise à jour du microprogramme

Étape 1 : Désactivez la connexion sans fil de votre ordinateur (le cas échéant) et débranchez le câble Ethernet connecté actuellement sur votre ordinateur (le cas échéant).

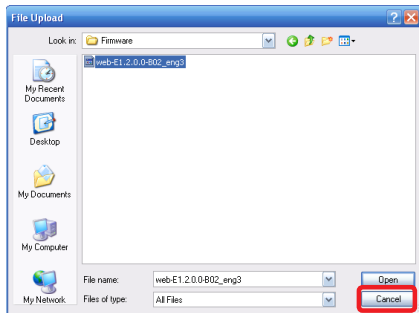
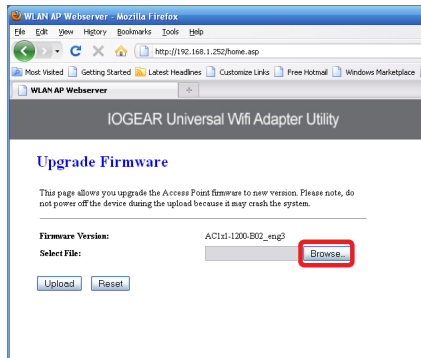
Étape 2 : Branchez l'adaptateur Wi-Fi sur votre ordinateur à l'aide du câble Ethernet RJ-45 et du câble USB fourni.

Étape 3 : Configurez votre ordinateur avec une adresse IP fixe.

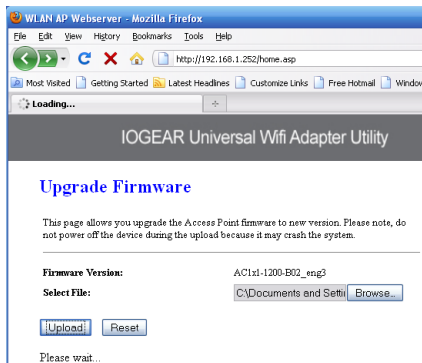
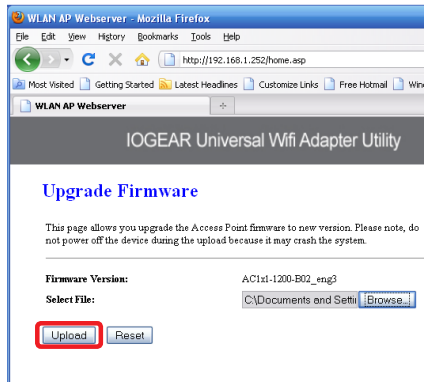
Étape 4 : Ouvrez votre navigateur et saisissez **192.168.1.252**. L'utilitaire de configuration s'affiche. Cliquez sur « **Firmware Upgrade** » (Mise à jour du microprogramme).



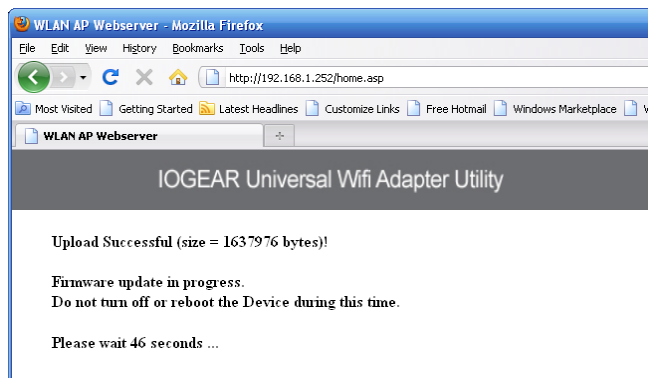
Étape 5 : Cliquez sur « **Browse** » (Naviguer) et localisez le fichier du microprogramme, sélectionnez-le et cliquez sur « **Open** » (Ouvrir).



Étape 6 : Cliquez sur « **Upload** » (**Télécharger**) pour démarrer le processus de mise à jour du microprogramme.



Mise à jour du microprogramme terminée. Attendez que l'appareil redémarre avant de le débrancher.



Une fois le redémarrage de l'appareil terminé, un écran d'état s'affiche. Vérifiez les paramètres. Après une mise à jour du microprogramme, l'adaptateur universel Wi-Fi peut repasser aux paramètres par défaut et nécessiter une reconfiguration pour l'ajuster à votre réseau.

Access Point Status

This page shows the current status and some basic settings of the device.

System	
Uptime	0day0h:2m:46s
Firmware Version	AC1x1-1200-B02_eng1
Build Time	Fri Nov 19 15:48:58 CST 2010
Wireless Configuration	
Mode	Infrastructure Client
Band	2.4 GHz (B+G+N)
SSID	TV
Channel Number	6
Encryption	Disabled
BSSID	00:00:00:00:00:00
Status	Scanning
TCP/IP Configuration	
Attain IP Protocol	Fixed IP
IP Address	192.168.1.252
Subnet Mask	255.255.255.0
Default Gateway	0.0.0.0
DHCP Server	Disabled
MAC Address	00:02:72:97:89:7f

SiteSurvey

Déclaration de la FCC (Federal Communications Commission)

Cet équipement a été testé et est conforme aux limitations établies pour les appareils numériques de classe B, conformément à la section 15 du règlement de la FCC. Ces limitations sont destinées à fournir une protection raisonnable contre les interférences nuisibles en environnement résidentiel. Ce produit génère, utilise et peut émettre une énergie de radiofréquence et, s'il n'est pas installé et utilisé conformément aux instructions, peut causer des interférences nuisibles aux communications radio. Bien que ce produit soit conforme aux limitations établies pour les appareils numériques de classe B, il n'est pas garanti qu'aucune interférence n'ait lieu dans une installation particulière.

Conformité CE

Cet appareil a été testé et est conforme aux directives de l'Union européenne suivantes : Capacité électromagnétique (89/336/EMC), Basse tension (73/23/EEC) et R&TTED (1999/5/EC).

SJ/T 11364-2006

The following contains information that relates to China.

部件名称	有毒有害物质或元素					
	铅 (Pb)	汞 (Hg)	镉 (Cd)	六价 (Cr(VI))	多溴联苯 (PBB)	多溴二苯醚 (PBDE)
电器部件	●	○	○	○	○	○
机构部件	○	○	○	○	○	○

○:表示该有毒有害物质在该部件所有均质材料中的含量均在SJ/T 11363-2006规定的限量要求之下。

●:表示符合欧盟的豁免条款，但该有毒有害物质至少在该部件的某一均质材料中的含量超出SJ/T 11363-2006的限量要求。

x:表示该有毒有害物质至少在该部件的某一均质材料中的含量超出SJ/T 11363-2006的限量要求。



Garantie limitée

LA RESPONSABILITÉ DU DISTRIBUTEUR DIRECT POUR TOUS DOMMAGES DIRECTS, INDIRECTS, SPÉCIAUX, ACCESSOIRES OU CONSÉCUTIFS RÉSULTANT DE L'UTILISATION DU PRODUIT, DU DISQUE OU DE LA DOCUMENTATION NE SAURAIT EN AUCUN CAS DÉPASSER LE PRIX PAYÉ POUR LE PRODUIT.

Le distributeur direct n'émet aucune garantie ni représentation expresse, implicite ou légale concernant le contenu ou l'utilisation de cette documentation, et décline en particulier toute qualité, performance, qualité marchande ou adaptation à un but particulier. Le distributeur direct se réserve également le droit de réviser ou de mettre à jour l'appareil ou la documentation sans obligation de le signaler à toute personne ou entité. Pour toute question, veuillez contacter IOGEAR.

NOUS SOMMES LÀ POUR VOUS AIDER! VOUS AVEZ BESOIN D'AIDE POUR L'INSTALLATION DE CE PRODUIT?

Trois possibilités vous sont offertes :

1. Connectez-vous au service de bavardage en ligne du site www.iogear.com pour essayer de résoudre les éventuels problèmes que vous pouvez connaître avec le produit.
2. Consultez la Tech Info Library (Bibliothèque d'informations techniques)/la FAQ du site www.iogear.com (sous l'onglet Assistance [Support]).
3. Contactez le service d'assistance technique par téléphone au 1-866-946-4327 (États-Unis uniquement) ou au 1-949-453-8782.

Coordonnées

IOGEAR

19641 Da Vinci

Foothill Ranch, CA 92610

Tél. : 949.453.8782

Fax : 949.453.8785

Visitez-nous à l'adresse www.iogear.com

© 2011 IOGEAR® Réf. M1184F

IOGEAR et le logo IOGEAR sont des marques de commerce ou des marques déposées de IOGEAR. Microsoft et Windows sont des marques déposées de Microsoft Corporation. Toutes les autres marques et noms de produit sont des marques de commerce ou des marques déposées de leurs détenteurs respectifs. IOGEAR décline toute garantie concernant les informations présentées dans ce document. Toutes les informations dans ce document sont données à titre informatif et soumises à des modifications sans préavis. IOGEAR décline toute responsabilité concernant toute erreur ou inexactitude pouvant apparaître dans ce document.



À propos de notre société



SOLUTIONS DIVERTISSANTES

IOGEAR propose des solutions de connectivité innovantes, divertissantes et stylées, venant agrémenter le quotidien grâce à des produits haute technologie.



RESPECT DE L'ENVIRONNEMENT

IOGEAR est une société soucieuse de l'environnement qui met l'accent sur l'importance de la conservation des ressources naturelles. Nos solutions technologiques permettent de réduire les déchets électroniques.