

Adaptador USB Bluetooth™ para conexiones inalámbricas

Manual del usuario (GBU202W3)





Bienvenido

Gracias por comprar uno de los adaptadores USB para Bluetooth™ con mayor cantidad de funciones disponibles en el mercado. Los adaptadores USB para Bluetooth™ de IOGEAR® son dispositivos de conectividad inalámbricos de primera clase, diseñados para reducir el exceso de cables en su casa u oficina. Estos adaptadores permiten que las computadoras con puertos USB se conviertan en computadoras habilitadas para el uso de Bluetooth™. Los adaptadores IOGEAR® cumplen con las especificaciones de Bluetooth 1.1 y USB 1.1, y permiten la transferencia de datos a una velocidad de 723 Kbps, a una distancia de hasta 66 pies (20 m).

También permiten la conexión inalámbrica de redes de área personal (PAN) a dispositivos habilitados con Bluetooth™, como asistentes digitales personales (PDA), impresoras, teléfonos celulares, computadoras, etc. Esperamos que disfrute de su adaptador USB para Bluetooth™ de IOGEAR®, otra solución de conectividad de IOGEAR®.

©2003 IOGEAR®. Reservados todos los derechos. PKG-M0093SP

IOGEAR®, el logotipo de IOGEAR®, MiniView, VSE son marcas comerciales o registradas de IOGEAR®, Inc. Microsoft® y Windows® son marcas registradas de Microsoft® Corporation. IBM es una marca registrada de International Business Machines, Inc. Macintosh, G3/G4 e iMac son marcas registradas de Apple Computer, Inc. IOGEAR® no garantiza de manera alguna la información suministrada en este documento. Toda la información aquí presentada tiene fines informativos solamente y está sujeta a cambios sin previo aviso. IOGEAR®, Inc. no asume responsabilidad por ninguna inexactitud o error que pueda aparecer en este documento.

Índice

Contenido del paquete.....	02	- Aparejamiento.....	34
Reseña	03	Especificaciones.....	40
Características.....	05	Asistencia técnica.....	41
Requisitos.....	06	Declaración acerca de interferencias de radio y TV.....	42
Introducción.....	07	Garantía limitada	43
Instalación.....	08		
Configuración Inicial del Adaptador Bluetooth™..	13		
Desinstalación.....	21		
Reinstalación.....	22		
Operación.....	23		
- Conexión de acceso a red.....	23		
- Conexión a impresora.....	26		
- Conexión a asistente digital personal (PDA).....	29		
- Conexión a teléfono celular.....	31		
- Conexión a computadora Mac.....	33		

Contenido del paquete

Este paquete contiene:

- 2 Adaptadores IOGEAR® USB para Bluetooth™ (GBU202W3)
- 1 CD de instalación
- 1 Guía de inicio rápido
- 1 Tarjeta de registro de garantía

El CD de instalación de Bluetooth™ contiene:

- Programas de instalación y controladores para Microsoft® Windows® 98 Segunda Edición (SE), Windows® Millennium (Windows® Me), Windows® 2000, y Windows XP
- Archivo README.TXT con información actualizada acerca de su adaptador USB Bluetooth™ para conexiones inalámbricas
- Manual del usuario del Adaptador USB Bluetooth™ para conexiones inalámbricas

Reseña

Bluetooth™ es una norma de redes inalámbricas de baja potencia que utiliza enlaces radioeléctricos de corta distancia para permitir la comunicación entre dispositivos electrónicos sin el uso de cables.

La tecnología Bluetooth™ respalda los servicios listados a continuación:

- Sincronización de asistente digital personal (PDA) habilitado con Bluetooth™ con computadoras.
- Envío de tarjetas comerciales a cualquiera que disponga de un dispositivo habilitado con Bluetooth™.
- Envío de archivos a cualquiera que disponga de un dispositivo habilitado con Bluetooth™ o recepción de archivos de cualquiera que disponga dicho dispositivo.
- Conversaciones electrónicas (chat) con cualquiera que disponga de una computadora habilitada con Bluetooth™.
- Juegos inalámbricos mano a mano.
- Envío de correo electrónico sin estar conectado a la red.
- Discado de computadora a la Internet desde un teléfono celular habilitado con Bluetooth™.
- Envío de fax de computadora desde un teléfono celular habilitado con Bluetooth™.

La mayoría de los dispositivos habilitados con Bluetooth™ tienen la capacidad de actuar como:

- **Servidor Bluetooth** – estos dispositivos ofrecen uno o más servicios, como acceso a la Internet, o a otros dispositivos habilitados con Bluetooth™.

Reseña (Cont.)

- **Ciente Bluetooth** – estos dispositivos usan servicio(s) suministrados por servidores Bluetooth.

*Los dispositivos Bluetooth pueden actuar como servidor y cliente, y hacerlo, frecuentemente, al mismo tiempo.

La tecnología Bluetooth™ respalda:

- Windows® 2000
- Windows® XP
- Mac OS X
- Windows® 98 SE/Me (sólo como cliente)

Características:

- Elimina cables entre las computadoras
- Comunica y controla dispositivos habilitados con Bluetooth™
- Habilita la conectividad inalámbrica de una red de área personal (PAN / Personal Area Network)
- Cumple con la especificación 1.1 de Bluetooth™
- Cumple con la especificación 1.1 de USB
- Hasta 66 pies (20 m) de alcance operativo
- Compatible con dispositivos Bluetooth™ Clase 1 y 3
- Velocidad de transferencia de datos de hasta 723 Kbps
- Su tamaño pequeño facilita su transporte y colocación
- Instalación fácil, rápida e intuitiva
- Seguridad incorporada para privacidad de las comunicaciones – apareamiento, codificación, autenticación
- Compatible con PC y Mac

Requisitos del sistema:

- Computadoras portátiles o de escritorio, con procesador Pentium - Clase PC, CPU de 200 Mhz o superior, 128MB de memoria RAM o más, y por lo menos un puerto USB
- Mac OS 10.1.4 o posterior

* Windows® 2000, XP

Nota: Windows® 98SE y Me no pueden usarse como servidor, y muchos dispositivos Bluetooth™ no son compatibles con Windows® 98SE y Me

IOGEAR® dispone de una línea completa de conmutadores para teclado, video y ratón, (KVM), productos para buses FireWire®, USB y USB 2.0 y productos Bluetooth™. Visite nuestro sitio Web, en www.iogear.com, para mayor información.

Introducción

El adaptador IOGEAR® de USB Bluetooth™ para conexiones inalámbricas es un dispositivo Clase 1. El adaptador permite que las computadoras con puertos USB se conviertan en computadoras habilitadas para el uso de Bluetooth™. Cumple con las especificaciones de Bluetooth 1.1 y USB 1.1, y permite la transferencia de datos a una velocidad de hasta 723 Kbps, a una distancia de hasta 66 pies (20 m). También habilita la conexión inalámbrica con dispositivos de red de área personal (PAN), como asistentes digitales personales (PDA), impresoras, teléfonos celulares, computadoras, etc.

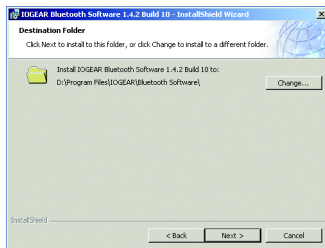
El adaptador USB Bluetooth para conexiones inalámbricas es compatible con computadoras tipo PC y Mac, y es otra de las grandes soluciones de IOGEAR® para las necesidades del hogar y de conexiones móviles de red.

1. El adaptador IOGEAR® USB Bluetooth™ NO debe estar conectado en el puerto USB antes de encenderse la computadora. Una vez encendida la computadora y que Windows® 2000 o XP esté en ejecución (el respaldo para Windows 98SE y Me es limitado), inserte el CD de instalación IOGEAR® Bluetooth™ en la unidad de CD-ROM. La función de inicio automático comienza el proceso de instalación. Si el inicio automático estuviera inhabilitado en su computadora, haga clic en *Inicio / Ejecutar* y escriba d:\setup.exe (d: es la unidad de CD-ROM). Aparecerá el asistente de IOGEAR® Bluetooth InstallShield. Haga clic en *Next* (Siguiente).



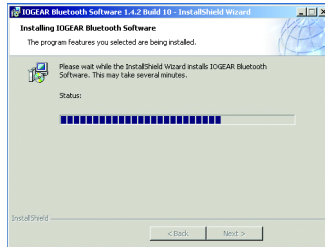
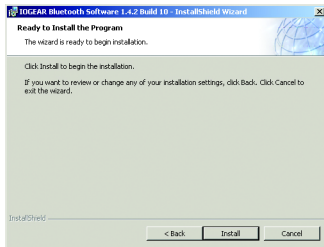
Instalación

2. Aparecerá el Contrato de licencia. Lea y acepte el contrato seleccionando *"I accept the terms in the license agreement"* ("Aceptó los términos del contrato de licencia") y haga clic **Next** (Siguiente).
3. Haga clic en el botón **Next** (siguiente) para aceptar el directorio de instalación predeterminado o haga clic en **Change** (cambiar) para especificar otro directorio de instalación diferente.



Instalación

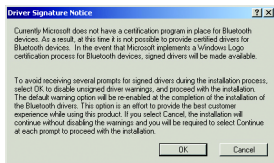
4. Haga clic en *Next* (Siguiente) para comenzar la instalación.
5. La instalación puede tomar varios minutos.



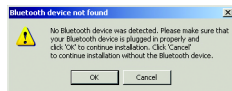
Instalación

6. Aparecerá la Notificación de controladores indicando que los controladores no fueron certificados por Microsoft para Windows XP. Haga clic en **OK** (Aceptar).

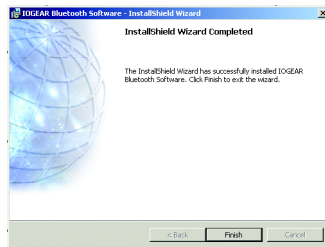
(Nota: Los controladores son compatibles con Windows XP y IOGEAR® solicitará que Microsoft los certifique.)



7. Durante la instalación aparecerá el mensaje "Bluetooth™ device not found." NO inserte el adaptador USB Bluetooth todavía. Haga clic en **Cancel** (Cancelar) para continuar con la instalación.

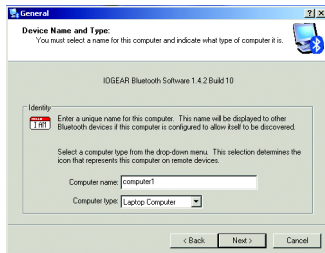


8. Ahora aparecerá un mensaje que le indica escribir un Código de Seguridad. Por favor, escriba el código (localizado en la cubierta del CD) y presione OK (Aceptar) para continuar.
9. Una vez que la instalación complete, haga clic en Finish (Terminar) para concluir la instalación del adaptador IOGEAR® USB Bluetooth™.



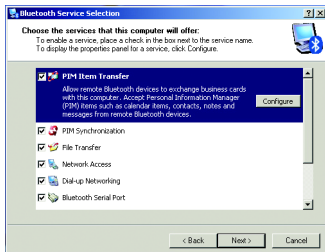
Configuración Inicial del Adaptador Bluetooth™

3. Ahora escriba en el espacio proveído un nombre único para esta computadora. Este será el nombre que esta computadora usara para identificarse a otros aparatos Bluetooth. De la lista de opciones, seleccione su tipo de computadora y haga clic en Next (siguiente) para continuar.
4. Haga clic en Next (Siguiendo) para configurar los servicios que esta computadora ofrecerá a otros aparatos Bluetooth.



Configuración Inicial del Adaptador Bluetooth™

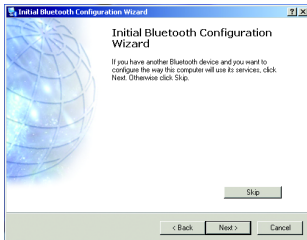
5. Para seleccionar los servicios que esta computadora ofrecerá a otros dispositivos Bluetooth, haga clic en cada una de los cuadros al lado del servicio que desea activar.
6. Windows instalara el software (programa) requerido para los servicios que usted haya seleccionado.



(Nota: Un cuadro con la flecha dentro de ella significa que el servicio será ofrecido. Si el cuadro esta vacío, significa que el servicio no será ofrecido.)

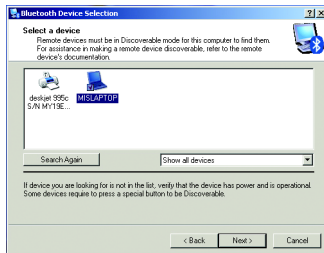
Configuración Inicial del Adaptador Bluetooth™

7. Una vez que Windows haya terminado la instalación del software, la siguiente ventanilla aparecerá. Esta ventanilla le permitirá configurar su computadora para usar el servicio de otro dispositivo Bluetooth.
- Si no tiene ningún dispositivo en este momento al que se desee conectar, haga clic en Skip (Omitir). De lo contrario, haga clic en Next (Siguiente) para continuar.



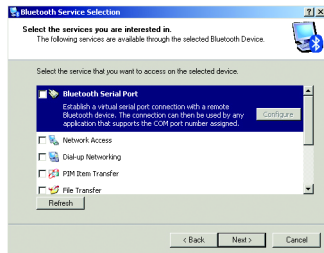
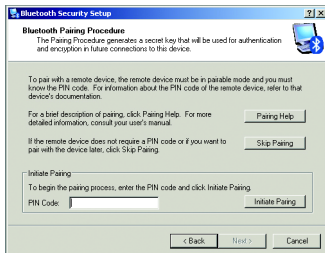
8. La configuración buscará otros dispositivos Bluetooth disponibles. En esta ventanilla, indicará los dispositivos Bluetooth que haya encontrado. Cuando haya acabado de buscar, haga clic en un dispositivo al que se desee conectar y haga clic en Next (Siguiente).

Nota: Si el dispositivo al que se quiere conectar no aparece en la lista, haga clic en Search Again (Buscar Otra Vez).



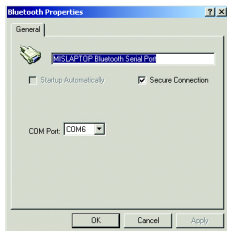
Configuración Inicial del Adaptador Bluetooth™

9. Ahora necesitara aparejar su computadora con el dispositivo al que se desea conectar. Escriba la clave para el dispositivo y haga clic en Initiate Pairing (Inicie de Aparejamiento). Si el dispositivo al que se esta conectando no requiere clave, haga clic en Skip Pairing (Omita Aparejamiento).
10. La siguiente ventanilla mostrara la lista de servicios disponibles ofrecidos por el dispositivo Bluetooth seleccionado.

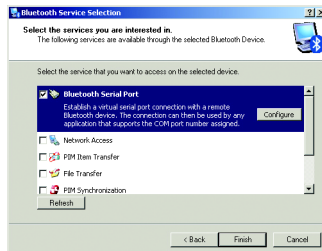


Configuración Inicial del Adaptador Bluetooth™

11. Una vez que cheque la caja al lado del servicio al que se desea conectar, una ventana de características aparecerá. Haga Clic en Next (Siguiente) para continuar.

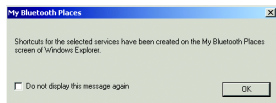


12. Ahora haga clic en Finish (Terminar) para proceder.



Configuración Inicial del Adaptador Bluetooth™

13. Una ventanilla aparecerá indicándole que un atajo ha sido puesto en la pantalla de “My Bluetooth Places.” Haga clic a OK (aceptar) para cerrar la ventanilla.



14. Si tiene algún otro dispositivo Bluetooth y quiere configurar la manera en que esta computadora usa sus servicios, haga clic a Next (Siguiente). De lo contrario, haga clic a Skip (Omitir).



Configuración Inicial del Adaptador Bluetooth™

15. Ha completado la configuración Inicial del Adaptador Bluetooth™. Haga clic a Finish (terminar) para completar la configuración.



Desinstalación

1. Con el adaptador IOGEAR® USB Bluetooth™ enchufado en la computadora, haga clic en *Inicio > Configuración > Panel de control*.
2. Haga clic en *Agregar o quitar programas*.
3. Haga clic en *IOGEAR® Bluetooth™ Adapter* y seleccione *Quitar*.
4. Cuando finalice la desinstalación, retire el adaptador USB Bluetooth™ y reinicie la computadora.

Reinstalación

En circunstancias normales, no será necesario reinstalar los controladores para el adaptador USB Bluetooth™; sin embargo, si se volvió a formatear el disco duro o si el adaptador fue eliminado de la lista de dispositivos, será necesario reinstalarlos. Para reinstalar los controladores siga las instrucciones en los pasos 1 al 13 de la sección de instalación.

Operación

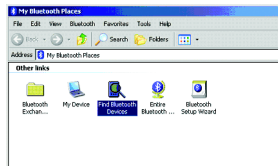
El icono de configuración de IOGEAR® Bluetooth™, ubicado en la esquina inferior izquierda de la barra de tareas de Windows facilita la instalación del adaptador USB Bluetooth™. Todos los otros dispositivos habilitados con Bluetooth™ dentro del alcance de operación, como impresoras, computadoras, teléfonos celulares y asistentes digitales personales (PDA), serán reconocidos de inmediato. Establecer una conexión entre un dispositivo habilitado con Bluetooth™ y una computadora permitirá compartir su conexión de Internet (sólo si la computadora tiene acceso a la Internet), sincronizar con otros dispositivos y compartir archivos.

Conexión de acceso a red (computadora habilitada con Bluetooth™)

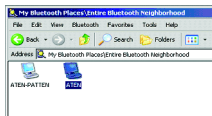
1. Haga doble clic en el icono de configuración de IOGEAR® Bluetooth™.



2. Haga clic en “Find Bluetooth Devices” (Buscar Dispositivos Bluetooth).



3. El nombre de la computadora aparecerá en la lista. Haga doble clic en el dispositivo para ver la lista de servicios que ofrece.
4. Una vez que el servicio de la conexión de acceso a red se muestre, haga doble clic en icono de "Network Access" para conectarse

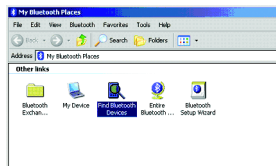


Operación

5. Una vez autenticada, la computadora habilitada con Bluetooth™ estará en condiciones de compartir su conexión de Internet (si tiene acceso a la Internet) y archivos. Si alguno de los dispositivos solicitara una contraseña para el acceso, escriba la contraseña para establecer la conexión entre ellos.
6. Siempre que se realice un pedido de servicio desde o para otro dispositivo habilitado con Bluetooth™ (p. Ej., transferencia de archivos, acceso a red, conexión de puerto serie, etc.) se solicitará una contraseña para conectarlos. Esta autenticación no será necesaria una vez que los dispositivos estén aparejados (consulte el capítulo "Aparejamiento").

Conexión a impresora (computadora habilitada con Bluetooth™)

1. Haga doble clic en el icono de configuración de IOGEAR® Bluetooth™.
2. Haga clic en *"Find Bluetooth Devices"* (encontrar dispositivos Bluetooth).

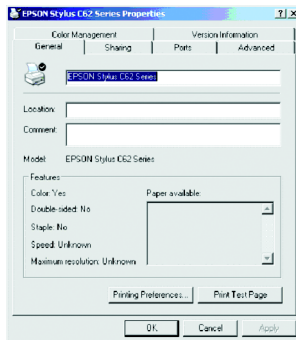


Operación

3. Haga doble clic en la impresora a la que se desea conectar.
4. Haga clic en OK (aceptar) para instalar la impresora. Si su impresora ya esta instalada, la ventana de propiedades de la impresora aparecerá.



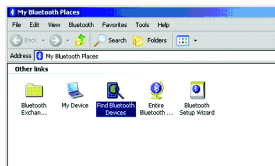
5. Si su impresora ya esta instalada, la ventana de propiedades de la impresora aparecerá. Nota: Si su impresora no esta instalada, tendrá que instalar los controladores de la impresora. Después que los controladores hayan sido instalados, las propiedades de la impresora aparecerán. Imprima una hoja de prueba para confirmar que funciona bien.



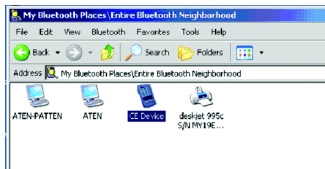
Operación

Conexión a asistente digital personal (PDA)

1. Haga doble clic en el icono de configuración de IOGEAR® Bluetooth™.
2. Haga clic en *"Find Bluetooth Devices"* (encontrar dispositivos Bluetooth).



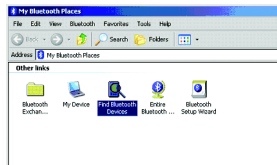
- Una vez que la búsqueda haya terminado, haga doble clic en su asistente digital personal (PDA) para ver los servicios que ofrece.
- Siempre que se realice un pedido de servicio desde otro dispositivo habilitado con Bluetooth™ o para dicho dispositivo (p. Ej., transferencia de archivos, acceso a red, conexión de puerto serie, etc.) se solicitará una contraseña para conectarlos. Esta autenticación no será necesaria una vez que los dispositivos estén aparejados (consulte el capítulo “Aparejamiento”).



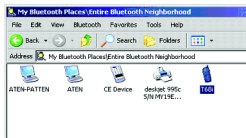
Operación

Conexión a teléfono celular (computadora habilitada con Bluetooth™)

1. Haga doble clic en el icono de configuración de IOGEAR® Bluetooth™.
2. Haga clic en *"Find Bluetooth Devices"* (encontrar dispositivos Bluetooth).



- Una vez que la búsqueda haya terminado, haga doble clic en su teléfono celular para ver los servicios que ofrece.
- Siempre que se realice un pedido de servicio desde otro dispositivo habilitado con Bluetooth™ o para dicho dispositivo (p. Ej., transferencia de archivos, acceso a red, conexión de puerto serie, etc.) se solicitará una contraseña para conectarlos. Esta autenticación no será necesaria una vez que los dispositivos estén aparejados (consulte el capítulo “Aparejamiento”).



IMPORTANTE:

Para poder usar todos los servicios del teléfono celular, consulte el manual del fabricante de dicho dispositivo.

Operación

Conexión a computadora Mac

INFORMACIÓN IMPORTANTE PARA USUARIOS DE MAC OS X: Por favor asegurese que su computadora esta actualizada con los parches mas recientes para MAC OS X Versión 10.2 de Apple.

La habilitación de Bluetooth™ en una computadora Mac es muy sencilla.

1. Conecte el adaptador Bluetooth a cualquier puerto USB disponible en su PowerBook G4, iBook, PowerMac G4 o IMac (en el caso del PowerMac G4 y IMac, puede conectar su adaptador Bluetooth en el puerto USB de su teclado).
2. Lance el programa de Adaptador Bluetooth™ para encontrar el dispositivo Bluetooth disponible para aparejarlo con su computadora).
3. Seleccione el dispositivo Bluetooth de la lista y haga clic en Continue (continuar).
4. Ahora, escriba el código para el dispositivo al que desea conectarse y haga clic en continue (continuar).
5. Su computadora ahora ya esta capacitada para usar su dispositivo Bluetooth. Haga clic en Quit (terminar) para completar la instalación o haga clic en "Set up another device" para repetir el proceso con otro dispositivo Bluetooth.

Visite el sitio Web de Apple para mayor información acerca del respaldo a Bluetooth™ y actualizaciones, en <http://www.info.apple.com>.

Aparejamiento

El aparejamiento es una función que permite la vinculación permanente de dispositivos habilitados con Bluetooth™.

¿Qué implica el “aparejamiento” en términos de seguridad?

Como ya se indicó, el aparejamiento permite la vinculación permanente de dispositivos entre sí. La autenticación de contraseña también queda perpetuada con el aparejamiento, lo cual significa que los dispositivos no solicitarán contraseña una vez aparejados. Los dispositivos aparejados permanecerán vinculados aun si otros dispositivos aparejados son apagados. Una vez que el dispositivo aparejado vuelva a encenderse, estará listo para usarse y las solicitudes de servicios no solicitarán la contraseña. La codificación incorporada de 128 bits de Bluetooth™ asegura la privacidad de los dispositivos aparejados.

Nota: Si los dispositivos no están aparejados, será necesario introducir la contraseña cada vez que se soliciten servicios de otro dispositivo habilitado con Bluetooth™ o para el mismo.

Operación

Aparejamiento de dispositivos

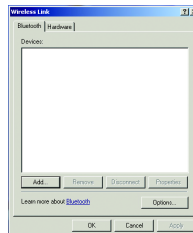
1. Haga clic con el botón derecho del ratón en el dispositivo Bluetooth™ y luego haga clic en *Pair device* (Aparejar dispositivo).
2. Introduzca la contraseña cuando sea solicitada.
3. El dispositivo estará aparejado.

Desemparejamiento de dispositivos

1. Haga clic con el botón derecho del ratón en el dispositivo Bluetooth™ y luego haga clic en *Unpair device* (Desemparejar dispositivo).
2. El dispositivo estará desemparejado.

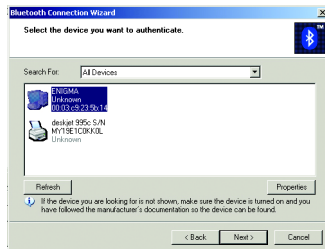
El Stack de Microsoft

1. Primero, abra el Panel de Control y haga doble clic en el icono de Wireless Link.
2. Siguiente, una ventana aparecerá mostrando la lista de todos los dispositivos a los que su computadora esta conectado. Para adherir dispositivos, haga clic en Add (adherir) para empezar el Asistente de Conexión Bluetooth™.



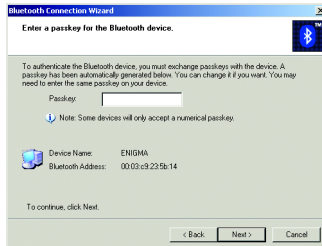
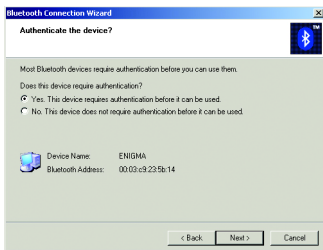
Operación

- Una vez que el Asistente de Conexión Bluetooth™ haya comenzado, haga clic en Next (Siguiente).
- Ahora el Asistente buscara por dispositivos Bluetooth disponibles. Seleccione el dispositivo al que se quiera conectar y haga clic en Next (siguiente).



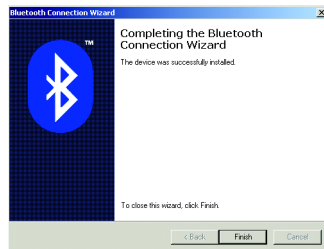
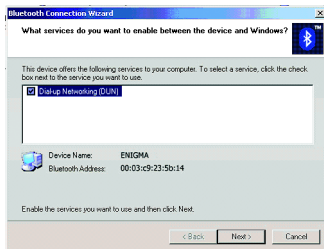
5. Ahora el Asistente le preguntara si el dispositivo requiere de autenticación. Seleccione el botón apropiado y haga clic Next (siguiente).
6. Si su dispositivo al que se quiere conectar requiere una clave, escríbala en el espacio proveído y haga clic Next (siguiente).

Nota: Si su dispositivo requiere autenticación, seleccione la primera opción. Si su dispositivo no requiere autenticación, seleccón la segunda opción.



Operación

7. Seleccione el servicio al que desee conectarse y haga clic en Next (Siguiente).
8. Una vez que haya sido autenticado con su dispositivo, haga clic Finish (terminar) para completar el Asistente de Conexión Bluetooth™.



Especificaciones

Función	GBU202W3
Conectores	USB tipo A
Velocidad de datos	Hasta 723 Kbps
Dimensiones (profundidad, largo, ancho)	0,35 x 2.75 x 1.125 pulgadas (0.90 x 7 x 2.85 cm)
Banda de frecuencia	Banda ISM sin licencia de 2.402 a 2.4835 GHz
Humedad	10% a 90% sin condensación
Interfaz	USB
Modulación	GFSK (Cambio de frecuencia gaussiana)
Temperatura de operación	0° a 50° C
Dimensiones de la caja (profundidad, largo, ancho)	1.5 x 6 x 6 pulgadas (3.80 x 15.25 x 15.25 cm) (2 x 7 x 7 pulgadas / 5.10 x 17.80 x 17.80 cm)
Seguridad	Aparejamiento, codificación, autenticación
Sensibilidad	Mínimo de 76 dB
Peso	0.4 oz (11.34 gr) (2 unidades para GBU202W3)

Asistencia técnica

Para asistencia con otros dispositivos Bluetooth, comuníquese con los respectivos fabricantes.

Para asistencia con el adaptador USB Bluetooth, consulte el sitio web de IOGEAR®,

www.IOGEAR.com

Para más información relacionada con la tecnología Bluetooth, consulte el archivo README.TXT en el CD-ROM.

Declaración acerca de interferencias de radio y TV

¡ADVERTENCIA! Este equipo genera, usa y puede radiar energía de radiofrecuencia, y, de no instalarse y utilizarse de acuerdo con el manual de instrucciones, puede causar interferencias a las comunicaciones de radio. Este equipo fue probado y se estableció que cumple con los límites de los dispositivos de computación de Clase B de acuerdo con el Subapartado J del Apartado 15 de las reglas de la FCC, aprobadas para suministrar protección razonable contra tales interferencias cuando se operan en un entorno comercial. El uso de este equipo en áreas residenciales puede causar interferencias, en cuyo caso, el usuario estará obligado a adoptar cualquier medida necesaria para corregir la interferencia por su cuenta y cargo

Garantía limitada

EN NINGÚN CASO EL VENDEDOR SERÁ RESPONSABLE LEGAL POR LOS DAÑOS DIRECTOS, ESPECIALES, INCIDENTALES O EMERGENTES QUE RESULTEN DEL USO DE ESTE PRODUCTO, DISCO O DOCUMENTACIÓN Y QUE EXCEDAN EL PRECIO PAGADO POR EL PRODUCTO.

El vendedor directo no garantiza de forma expresa, implícita o estatutaria el contenido o uso de esta documentación, y especialmente rechaza cualquier responsabilidad legal referente a su calidad, rendimiento, comerciabilidad o adecuación para cualquier propósito en particular.

El vendedor directo también se reserva el derecho de revisar o actualizar el dispositivo o documentación sin obligación de notificar a ningún individuo o entidad de tales revisiones o actualizaciones. Para mayor información, comuníquese con su vendedor directo.



Información de contacto

23 Hubble • Irvine, CA 92618 • (P) 949.453.8782 • (F) 949.453.8785 • www.iogear.com